



GOVERNO DO ESTADO DE SANTA CATARINA
SECRETARIA DE ESTADO DA SAÚDE

1º RDQA / 2023

RELATÓRIO DETALHADO DO QUADRIMESTRE ANTERIOR

MAIO / 2023

Governador do Estado de Santa Catarina

Jorginho dos Santos Mello

Secretária de Estado da Saúde

Carmen Emília Bonfá Zanotto

Secretária Adjunta de Estado da Saúde

Letícia Maduelli de Mattos

Superintendente de Planejamento em Saúde

XXX

Diretora de Planejamento em Saúde

Dulce Maria Brandão de Castro Quevedo

Gerente de Planejamento em Saúde

Manoela Vieira de Bona Schlickmann

Compilação e Organização

Gerência de Planejamento em Saúde

Ana Carolina Cunha

Emanuela Phelippe de Souza Linhares

Juliana Praxedes Campagnoni

Sílvia Zardo

Elaboração e Colaboração Técnica

Superintendências, Diretorias e Gerências da SES/SC

Maio

2023

APRESENTAÇÃO

A Lei Complementar Federal no. 141, de 13/01/12 regulamentou a Emenda Constitucional 29 e, em seu Capítulo IV (da Transparência, Visibilidade, Fiscalização, Avaliação e Controle), Seção III (da Prestação de Contas), Artigos 36 e 41, estabeleceu que:

Art. 36. O gestor do SUS em cada ente da Federação elaborará Relatório detalhado referente ao quadrimestre anterior, o qual conterá, no mínimo, as seguintes informações:

I – montante e FONTE dos recursos aplicados no período;

II – auditorias realizadas ou em fase de execução no período e suas recomendações e determinações;

III – oferta e produção de serviços públicos na rede assistencial própria, contratada e conveniada, cotejando esses dados com os indicadores de saúde da população em seu âmbito de atuação.

§ 4º O Relatório de que trata o caput será elaborado de acordo com modelo padronizado aprovado pelo Conselho Nacional de Saúde, devendo-se adotar modelo simplificado para Municípios com população inferior a 50.000 (cinquenta mil habitantes).

§ 5º O gestor do SUS apresentará, até o final dos meses de maio, setembro e fevereiro, em audiência pública na Casa Legislativa do respectivo ente da Federação, o Relatório de que trata o caput.

Art. 41. Os Conselhos de Saúde, no âmbito de suas atribuições, avaliarão a cada quadrimestre o relatório consolidado do resultado da execução orçamentária e financeira no âmbito da saúde e o relatório do gestor da saúde sobre a repercussão da execução desta Lei Complementar nas condições de saúde e na qualidade dos serviços de saúde das populações respectivas e encaminhará ao Chefe do Poder Executivo do respectivo ente da Federação as indicações para que sejam adotadas as medidas corretivas necessárias.

A Secretaria de Estado da Saúde de Santa Catarina – SES/SC apresenta o Relatório Detalhado do 1º Quadrimestre 2023, seguindo as recomendações da Lei Complementar 141 de 13/01/2012, Portaria de Consolidação nº 1, de 28/09/2017, Resolução nº 459 de 10/10/12 do Conselho Nacional de Saúde.

Ressalta-se que esta Secretaria cumpriu, em 2019, um importante esforço de Planejamento Estratégico: produtos institucionais foram construídos e o Mapa Estratégico da SES/SC. Desta maneira, o Plano Plurianual de Saúde 2020/2023 (PPA), o Plano Estadual de Saúde (PES) 2020/2023, a Programação Anual de Saúde (PAS) 2023 e Lei Orçamentária Anual (LOA) 2023 estão coerentes e alinhados a sua missão de “garantir o acesso à saúde à população catarinense, seguindo os princípios do SUS, para que esta possa viver mais e melhor”.

O processo de Planejamento Estratégico na SES contou com o apoio do Projeto Fortalecimento da Gestão Estadual do SUS – Planejamento Estratégico nas Secretarias

Estaduais de Saúde – no âmbito do Programa de Apoio ao Desenvolvimento Institucional do SUS – PROADI/SUS, uma parceria entre Hospital Alemão Oswaldo Cruz (HAOC), o Conselho Nacional de Secretários Estaduais de Saúde (CONASS) e o Ministério da Saúde.

A gestão do Plano foi pactuada para garantir a dinâmica necessária ao planejamento, colocando em curso o sistema de acompanhamento e monitoramento do PES 2020-2023 apresentado neste 1º Relatório do Quadrimestre Anterior de 2023 – 1º RDQA/2023.

SUMÁRIO

1	IDENTIFICAÇÃO.....	7
2	RELAÇÃO DE PROGRAMAS DE GOVERNO SOB A RESPONSABILIDADE DA SECRETARIA DE ESTADO DA SAÚDE.....	8
2.1	DESCRIÇÃO DOS PROGRAMAS.....	8
2.1.1	Programa 400 – Gestão do SUS.....	8
2.1.2	Programa 410 – Vigilância em Saúde.....	8
2.1.3	Programa 420 – Atenção Primária à Saúde.....	9
2.1.4	Programa 430 – Média e Alta Complexidade Ambulatorial e Hospitalar.....	9
2.1.5	Programa 440 – Assistência Farmacêutica.....	9
2.1.6	Programa 450 – Gestão das Redes Temáticas.....	9
3	DEMONSTRATIVO DO MONTANTE E FONTE DOS RECURSOS APLICADOS.....	10
3.1	ORÇAMENTO.....	10
3.2	DEMONSTRATIVO DAS DESPESAS.....	13
3.2.1	Unidade Gestora do Fundo Estadual de Saúde 480091.....	14
3.2.2	Unidade Gestora do Fundo Estadual de Apoio aos Hospitais Filantrópicos de Santa Catarina 480093.....	25
4	PRODUÇÃO DE SERVIÇOS DE SAÚDE SUS E ESFERA ADMINISTRATIVA/ GESTÃO EM SANTA CATARINA.....	27
4.1	PRODUÇÃO DE SERVIÇOS DE SAÚDE.....	27
5	AUDITORIAS REALIZADAS NO PERÍODO.....	30
5.1	MÊS DE REFERÊNCIA: JANEIRO.....	30
5.2	MÊS DE REFERÊNCIA: FEVEREIRO.....	31
5.3	MÊS DE REFERÊNCIA: MARÇO.....	32
5.4	MÊS DE REFERÊNCIA: ABRIL.....	34
6	PROGRAMAÇÃO ANUAL DE SAÚDE.....	36
7	REFERÊNCIA.....	37
8	ANEXOS.....	39
8.1	IDENTIDADE ORGANIZACIONAL.....	39
8.2	MAPA ESTRATÉGICO DA SES.....	40

8.3	PLANILHA DE MONITORAMENTO.....	42
-----	--------------------------------	----

1 IDENTIFICAÇÃO

IDENTIFICAÇÃO
UF: Santa Catarina Quadrimestre a que se refere o relatório: 1º/2023

SECRETARIA DE ESTADO DA SAÚDE
Razão Social: Secretaria de Estado da Saúde de Santa Catarina CNPJ: 80.673.411/0001-87 Endereço: Rua Esteves Júnior, N° 160 CEP: 80.230-140 Telefone: (48) 3664-8816 E-mail: gplan@saude.sc.gov.br Site da Secretaria: www.saude.sc.gov.br

PLANO DE ESTADO DA SAÚDE
O Estado tem Plano de Saúde? Sim Período a que se refere o Plano de Saúde: 2020 a 2023 Status: Aprovado Data da Aprovação pelo Conselho Estadual de Saúde: Dezembro 2019

PROGRAMAÇÃO ANUAL DE SAÚDE
O Estado tem Programação Anual de Saúde 2023? Sim Status: Aprovado Data da Aprovação pelo Conselho Estadual de Saúde: Dezembro 2022

2 RELAÇÃO DE PROGRAMAS DE GOVERNO SOB A RESPONSABILIDADE DA SECRETARIA DE ESTADO DA SAÚDE

Conforme PPA 2020-2023, abaixo segue a descrição dos programas de governo que estão sob a responsabilidade exclusiva da Secretaria de Estado da Saúde de Santa Catarina – SES-SC.

2.1 DESCRIÇÃO DOS PROGRAMAS

2.1.1 Programa 400 – Gestão do SUS

Descrição do Programa

Fortalecer a gestão do SUS nas esferas de governo estadual e municipal, qualificando os profissionais e gestores do Sistema Único de Saúde, fortalecendo a atuação intra e intersetorial e dos órgãos de Controle Social, promovendo as Políticas de promoção da Equidade em Saúde.

2.1.2 Programa 410 – Vigilância em Saúde

Descrição do Programa

A vigilância em saúde realiza continuamente ações de vigilância, prevenção e controle de doenças e agravos transmissíveis e não transmissíveis e promoção da saúde. Realiza análise da situação de saúde da população visando o estabelecimento de prioridades e estratégias, monitoramento e avaliação das ações de saúde pública e subsidiando o planejamento e a tomada de decisão. Ações de fiscalização e orientação para o controle sanitário de produtos, serviços e estabelecimentos de interesse da saúde; realizar ações de identificação e eliminação dos riscos existentes nos ambientes de trabalho. Realizar medidas de prevenção e controle dos fatores de risco e das doenças e agravos à saúde humanas relacionadas ao ambiente e às atividades produtivas e promover ações de vigilância em saúde laboratorial mantendo serviços de qualidade para a população.

2.1.3 Programa 420 – Atenção Primária à Saúde

Descrição do Programa

A Atenção Primária é a ordenadora da Rede de Atenção à Saúde, pois é a principal porta de entrada e o centro de comunicação com toda a rede. Envolve ações que se relacionam com aspectos coletivos e individuais sendo o contato preferencial para os usuários. É entendida como o primeiro nível da atenção à saúde no SUS, se orienta por todos os princípios do sistema (universalidade, acessibilidade, vínculo, continuidade do cuidado, integralidade da atenção, responsabilização, humanização, equidade e participação social) e emprega tecnologias de cuidado complexas e de baixa densidade.

2.1.4 Programa 430 – Média e Alta Complexidade Ambulatorial e Hospitalar

Descrição do Programa

A média e alta complexidade é composta por ações e serviços que visam atender aos principais problemas e agravos de saúde da população, cuja complexidade da assistência na prática clínica demande a disponibilidade de profissionais especializados, equipe multidisciplinar com a utilização de recursos tecnológicos, para o apoio diagnóstico e tratamento. Este conjunto de procedimentos envolve alta tecnologia e alto custo, objetivando propiciar à população acesso a serviços qualificados, regulação do acesso, integrando-os aos demais níveis de atenção à saúde.

2.1.5 Programa 440 – Assistência Farmacêutica

Descrição do Programa

Promover o acesso e o uso racional de medicamentos padronizados no SUS para a população catarinense, nos diferentes componentes da Assistência Farmacêutica, de acordo com as Portarias de Consolidação nº02 e nº06 de 28/09/2017 que regulamentam as Normas sobre as Políticas Nacionais de Saúde do SUS, financiamento e a transferência dos recursos federais para as ações e os serviços de saúde do SUS sobre as Políticas Nacionais.

2.1.6 Programa 450 – Gestão das Redes Temáticas

Análise qualitativa do Programa

Acompanhar em conjunto com áreas afins, de acordo com os parâmetros estabelecidos, a implementação, ampliação e implantação dos serviços de saúde a partir da lógica da Rede de Atenção à Saúde e de Monitorar a implementação dos Planos de Ação da Rede de Atenção à Saúde e Redes Temáticas.

3 DEMONSTRATIVO DO MONTANTE E FONTE DOS RECURSOS APLICADOS

Neste capítulo está a apresentação do demonstrativo do montante e fonte dos recursos aplicados na saúde em Santa Catarina, sob a gestão da esfera estadual.

3.1 ORÇAMENTO

A **Lei Estadual nº 18.585**, de 30 de dezembro de 2022 – LOA/2023, estima a receita e fixa a despesa para o exercício financeiro em 2023 do Governo do Estado de Santa Catarina.

De acordo com esta Lei, denominada Lei Orçamentária Anual – LOA, a receita orçamentária dos Orçamentos Fiscal e da Seguridade Social do Estado é estimada em R\$ 44.119.856.280,00 (quarenta e quatro bilhões, cento e dezenove milhões, oitocentos e cinquenta e seis mil, duzentos e oitenta reais), abrangendo: R\$ 40.328.936.766,00 (quarenta bilhões, trezentos e vinte e oito milhões, novecentos e trinta e seis mil, setecentos e sessenta e seis reais) do Orçamento Fiscal; e R\$ 3.790.919.514,00 (três bilhões, setecentos e noventa milhões, novecentos e dezenove mil, quinhentos e quatorze reais) do Orçamento da Seguridade Social.

Ainda, conforme a LOA/2023, cabe a Secretaria de Estado da Saúde de Santa Catarina – SES/SC gerir os recursos do tesouro de R\$ 5.674.289.950 (cinco bilhões seiscentos e setenta e quatro milhões duzentos e oitenta e nove mil novecentos e cinquenta) e os recursos de outras fontes de R\$ 684.124.590 (seiscentos e oitenta e quatro milhões cento e vinte e quatro mil quinhentos e noventa), totalizando R\$ 6.358.414.540 (seis bilhões trezentos e cinquenta e oito milhões quatrocentos e quatorze mil quinhentos e quarenta).

A SES/SC possui três unidades orçamentárias sendo:

- a) **48091 – Fundo Estadual de Saúde:** Lei nº 5.254, de 27 de setembro de 1976 e alterações; Decreto nº 3.509, de 12 de outubro de 1977 e alterações. Este é dividido nos seguintes programas apresentados no RDQA:
 - Acelera Santa Catarina: recurso de crédito com BNDES e Banco do Brasil para obras e equipamentos (Pacto por Santa Catarina);

- Gestão do SUS: os recursos são utilizados para ações na área de Regulação, Educação Permanente, manutenção do Conselho Estadual de Saúde, Ações Judiciais;
 - Vigilância em Saúde: os recursos são utilizados para ações em vigilância epidemiológica, sanitária e para o Laboratório Central do Estado – LACEN;
 - Atenção Primária à Saúde: recursos para o incentivo financeiro para o cofinanciamento da Atenção Básica, reaparelhamento da Atenção Básica, e atender leis como PROCIS e Portarias Ministeriais;
 - Atenção de Média e Alta Complexidade Ambulatorial e Hospitalar: recursos para manutenção das Unidades Hospitalares Estaduais, Telemedicina, Transplante, convênios para ações de média e alta complexidade, atender as Portarias das Redes, Cirurgias eletivas, SAMU;
 - Assistência Farmacêutica: recursos para medicamentos do componente Básico, Estratégico e Especializado;
 - Gestão das Redes Temáticas: recursos são utilizados para proporcionar a oferta de serviços de acordo com as necessidades de saúde da população de acordo com as Redes Temáticas e as Linhas de Cuidado.
 - Gestão de Pessoas: recursos da folha de pagamento e dos estagiários;
- b) **48092 – Fundo Catarinense para o Desenvolvimento da Saúde:** atendendo a Lei Estadual Nº 16.666, de 21 de julho de 2015, que instituiu o Fundo Catarinense para o Desenvolvimento da Saúde – INVESTSAÚDE, para operar os recursos destinados decorrentes do Contrato de Financiamento de Operação de Crédito Interna, mediante Abertura de Crédito nº 13.2.0026.1, firmado entre o Estado e o Banco Nacional de Desenvolvimento Econômico e Social (BNDES), cuja operação de crédito foi autorizada pela Lei nº 15.855, de 2 de agosto de 2012. Esses recursos são repassados aos municípios, entidades filantrópicas e entidades beneficentes sem fins lucrativos para aplicação em construção, reforma e ampliação, aquisição de equipamentos e veículos para a saúde.
- c) **48093 – Fundo Estadual de Apoio aos Hospitais Filantrópicos de Santa Catarina:** instituído através da Lei Estadual Nº 16.968, de 19 de junho de 2016, e Lei Estadual Nº 17.350 de 11 de dezembro de 2017, que trata dos recursos a financiar programa de cirurgias eletivas de baixa, média e alta complexidade; custeio e manutenção do HEMOSC e CEPON.

O orçamento inicial da SES/SC para o ano de 2023, segundo a LOA/2023, incluindo as duas unidades orçamentárias e todas as fontes ficou distribuído, conforme quadro abaixo.

Quadro 1: Orçamento da Secretaria de Estado da Saúde por unidade orçamentária e por recursos das fontes para o ano de 2023, segundo a LOA/2023.

DOTAÇÃO ORÇAMENTÁRIA			
UNIDADE ORÇAMENTÁRIA	FUNTE 100	DEMAIS FONTES	TOTAL
48091 – Fundo Estadual de Saúde	5.615.280.482	684.124.590	6.299.405.072
48093 – Fundo Estadual de Apoio aos Hospitais Filantrópicos de Santa Catarina	59.009.468	-	59.009.468
TOTAL ORÇAMENTO	5.674.289.950	684.124.590	6.358.414.540

Fonte: Lei Estadual nº 18.585 – LOA, 2023.

A execução orçamentária e financeira para o primeiro quadrimestre do exercício de 2023 foi executada dentro da disponibilidade da cota orçamentária (valor limite para empenho e liquidação) e da cota financeira (valor disponível para pagamento de despesas).

3.2 DEMONSTRATIVO DAS DESPESAS

A execução orçamentária da SES/SC é apresentada neste capítulo, a partir dos valores empregados em suas unidades gestoras no período acumulado de janeiro a abril de 2023.

Seguindo a lógica das três unidades orçamentárias apresentadas anteriormente, a SES/SC também possui três unidades gestoras, respectivamente. A Unidade Gestora **480091** é referente ao Fundo Estadual de Saúde. A Unidade Gestora **480092** refere-se ao Fundo Catarinense para o Desenvolvimento da Saúde – INVESTSAÚDE, os recursos são repassados aos municípios, entidades filantrópicas e entidades beneficentes sem fins lucrativos para aplicação em construção, reforma e ampliação de unidades de saúde básicas, bem como de unidades de média e alta complexidade; e aquisição de equipamentos permanentes, mobiliário e veículos novos diretamente destinados aos serviços de saúde pública, prestados ao cidadão. E a Unidade Gestora **480093** é referente ao Fundo Estadual de Apoio aos Hospitais Filantrópicos de Santa Catarina que trata dos recursos financeiros para financiar programa de cirurgias eletivas de baixa, média e alta complexidade, a serem executadas por entidades de caráter assistencial, sem fins lucrativos; custeio e manutenção do HEMOSC e CEPON.

O quadro 2 apresenta a execução orçamentária da SES/SC, no período acumulado de janeiro a abril de 2023, a partir dos valores empenhados, liquidados e pagos de todas as fontes de recurso, segundo a Unidade Gestora.

Quadro 2. Execução orçamentária da SES – valores atualizados, empenhados, liquidados e pagos, 1º quadrimestre de 2023 (acumulado de janeiro a abril), em todas as fontes de recursos.

Unidade Gestora	Dotação Orçamentária	Empenhado	% Empenhado	Liquidado	% Liquidado	Pago	% Pago
480091 Fundo Estadual de Saúde	6.559.642.932,36	3.310.809.593,09	50,47	1.646.695.783,47	49,74	1.517.241.398,39	92,14
480092 Fundo Catarinense para o Desenvolvimento da Saúde	208.431,59	0,00	0,00	0,00	0,00	0,00	0,00
480093 Fundo Estadual de Apoio aos Hospitais Filantrópicos, Hemosc, Cepon e Hospitais Municipais	85.593.355,55	35.782.487,99	41,81	13.596.942,69	38,00	13.596.942,69	100,00

FONTE: Sistema Integrado de Planejamento e Gestão Fiscal – SIGEF/SC, 2023.

3.2.1 Unidade Gestora do Fundo Estadual de Saúde 480091

A seguir, apresentamos a execução orçamentária da SES referente a Unidade Gestora do Fundo Estadual de Saúde, responsável pela maior parte do recurso executado (em torno de 99% sobre o total empenhado).

No quadro 3, abaixo, apresentamos as despesas empenhadas, liquidadas e pagas por Programa em todas as fontes de recurso.

Quadro 3. Execução orçamentária Fundo Estadual de Saúde 480091, por Programa e com recurso de todas as fontes, 1º quadrimestre de 2023 (acumulado de janeiro a abril).

Programa	Dotação Orçamentária	Empenhado	% Empenhado	Liquidado	% Liquidado	Pago	%Pago
0101 Acelera Santa Catarina	62.107.461,08	11.675.126,21	18,80	3.088.143,39	26,45	2.762.229,39	89,45
0400 Gestão do SUS	716.926.265,81	256.581.950,03	35,79	141.139.929,58	55,01	117.940.688,55	83,56
0410 Vigilância em Saúde	47.657.764,13	13.042.548,59	27,37	3.221.541,89	24,70	3.080.818,23	95,63
0420 Atenção Primária à Saúde	145.748.581,26	137.292.046,02	94,20	35.148.341,85	25,60	35.148.341,85	100,00
0430 Atenção de Média e Alta Complexidade Ambulatorial e Hospitalar	2.719.913.279,43	1.807.548.213,25	66,46	609.168.773,03	33,70	575.419.593,00	94,46
0440 Assistência Farmacêutica	106.181.348,26	74.771.177,34	70,42	39.776.375,55	53,20	33.207.392,27	83,49
0450 Gestão das Redes Temáticas	217.835.962,34	103.820.425,07	47,66	30.334.399,03	29,22	29.824.086,46	98,32
0850 Gestão de Pessoas	2.168.892.580,09	756.260.017,50	34,87	745.023.876,12	98,51	688.243.507,15	92,38
Total	6.185.263.242,40	3.160.991.504,01	51,11	1.606.901.380,44	50,84	1.485.626.656,90	92,45

FONTE: Sistema Integrado de Planejamento e Gestão Fiscal – SIGEF/SC, 2023.

O quadro 4 se refere a execução orçamentária do Fundo Estadual de Saúde 480091 com os recursos do tesouro (Fonte 100), apresentamos as despesas, empenhadas, liquidadas e pagas segundo os mesmos Programas pertencentes a essa Unidade Gestora.

Quadro 4. Execução Orçamentária Fundo Estadual de Saúde 480091, por Programa e com recursos da Fonte 100, 1º quadrimestre de 2023 (acumulado de janeiro a abril).

Programa	Dotação Orçamentária	Empenhado	% Empenhado	Liquidado	% Liquidado	Pago	% Pago
0101 Acelera Santa Catarina	8.230.000,00	0,00	0,00	0,00	0,00	0,00	0,00
0400 Gestão do SUS	686.679.365,00	253.142.928,15	36,86	139.596.870,04	55,15	116.398.397,90	83,38
0410 Vigilância em Saúde	4.676.000,00	1.030.656,25	22,04	101.396,07	9,84	47.396,07	46,74
0420 Atenção Primária à Saúde	142.674.385,38	137.292.046,02	96,23	35.148.341,85	25,60	35.148.341,85	100,00
0430 Atenção de Média e Alta Complexidade Ambulatorial e Hospitalar	2.061.305.061,06	1.342.851.797,55	65,15	481.762.659,11	35,88	448.610.472,57	93,12
0440 Assistência Farmacêutica	83.623.300,00	63.080.349,52	75,43	29.592.986,60	46,91	25.345.458,41	85,65
0450 Gestão das Redes Temáticas	53.501.000,00	0,00	0,00	0,00	0,00	0,00	0,00
0850 Gestão de Pessoas	2.168.825.620,00	756.260.017,50	34,87	745.023.876,12	98,51	688.243.507,15	92,38
Total	5.209.514.731,44	2.553.657.794,99	49,02	1.431.226.129,79	56,05	1.313.793.573,95	91,79

FONTE: Sistema Integrado de Planejamento e Gestão Fiscal – SIGEF/SC, 2023.

O quadro 5 é apresentado a execução orçamentária do Fundo Estadual de Saúde com os recursos das demais fontes. Apresentamos as despesas, empenhadas, liquidadas e pagas segundo os mesmos Programas pertencentes a essa Unidade Gestora.

Quadro 5. Execução Orçamentária Fundo Estadual de Saúde 480091, por Programa nas demais fontes de recurso, 1º quadrimestre de 2023 (acumulado de janeiro a abril).

Programa	Dotação Orçamentária	Empenhado	% Empenhado	Liquidado	% Liquidado	Pago	% Pago
0101 Acelera Santa Catarina	53.877.461,08	11.675.126,21	21,67	3.088.143,39	26,45	2.762.229,39	89,45
0400 Gestão do SUS	30.246.900,81	3.439.021,88	11,37	1.543.059,54	44,87	1.542.290,65	99,95
0410 Vigilância em Saúde	42.981.764,13	12.011.892,34	27,95	3.120.145,82	25,98	3.033.422,16	97,22
0430 Atenção de Média e Alta Complexidade Ambulatorial e Hospitalar	3.074.195,88	0,00	0,00	0,00	0,00	0,00	0,00
0440 Assistência Farmacêutica	658.608.218,37	464.696.415,70	70,56	127.406.113,92	27,42	126.809.120,43	99,53
0450 Gestão das Redes Temáticas	22.558.048,26	11.690.827,82	51,83	10.183.388,95	87,11	7.861.933,86	77,20
0850 Gestão de Pessoas	164.334.962,34	103.820.425,07	63,18	30.334.399,03	29,22	29.824.086,46	98,32
Total	975.681.550,87	607.333.709,02	62,25	175.675.250,65	28,93	171.833.082,95	97,81

FONTE: Sistema Integrado de Planejamento e Gestão Fiscal – SIGEF/SC, 2023.

Seguindo com a apresentação da execução orçamentária do Fundo Estadual de Saúde 480091, a seguir detalhamos as despesas empenhadas, liquidadas e pagas por subação, dentro de cada Programa já citado anteriormente e expomos as despesas divididas por recursos de todas as fontes e recursos do tesouro (fonte 100).

a) Execução Orçamentária dos Recursos de Todas as Fontes dos Programas do Fundo Estadual de Saúde 480091:

O quadro 6, exibe as despesas empenhadas, liquidadas e pagas referente ao Programa Acelera Santa Catarina, em todas as fontes de recurso.

Quadro 6. Execução Orçamentária do Fundo Estadual de Saúde 480091, detalhada por subação no Programa Acelera Santa Catarina, em todas as fontes de recurso, 1º quadrimestre de 2023 (acumulado de janeiro a abril).

Subação	Dotação Orçamentária	Empenhado	% Empenhado	Liquidado	% Liquidado	Pago	%Pago
012191 Ampliação e readequação do hospital Hans Dieter Schmidt - Joinville	4.164.800,02	1.582.400,01	37,99	63.996,43	4,04	63.996,43	100,00
012574 Ampliação do hospital e maternidade Teresa Ramos - Lages	3.188.242,38	1.626.247,18	51,01	0,00	0,00	0,00	0,00
012586 Aquisição de equipamentos para as unidades da SES com obras do PACTO por SC	49.024.285,95	8.466.479,02	17,27	3.024.146,96	35,72	2.698.232,96	89,22
Total	56.377.328,35	11.675.126,21	20,71	3.088.143,39	26,45	2.762.229,39	89,45

FONTE: Sistema Integrado de Planejamento e Gestão Fiscal – SIGEF/SC, 2023.

No quadro 7, são exibidas as despesas empenhadas, liquidadas e pagas referente ao Programa Gestão do SUS, em todas as fontes de recurso.

Quadro 7. Execução Orçamentária do Fundo Estadual de Saúde 480091, detalhada por subação no Programa Gestão do SUS, em todas as fontes de recurso, 1º quadrimestre de 2023 (acumulado de janeiro a abril).

Subação	Dotação Orçamentária	Empenhado	% Empenhado	Liquidado	% Liquidado	Pago	%Pago
011426 Fortalecimento das residências em saúde, pós graduação e extensão d Escola de Saúde ESPSC	33.592.730,00	33.538.543,12	99,84	8.683.559,03	25,89	8.683.559,03	100,00
011443 Manutenção das atividades do conselho estadual de saúde	1.067.350,15	106.666,66	9,99	20.955,00	19,65	20.955,00	100,00
011453 Qualificação dos profissionais do Sistema Único de Saúde	3.019.774,52	58.500,00	1,94	346,00	0,59	346,00	100,00
011478 Atendimento das ações judiciais	306.437.128,74	157.689.744,72	51,46	100.869.061,81	63,97	78.908.407,26	78,23
012492 Elaboração de projetos arquitetônicos e complementares para as unidades da SES	6.500.000,00	520.260,71	8,00	86.321,23	16,59	77.463,23	89,74
013252 Realização de serviço de recuperação e manutenção das unidades da SES	5.735.000,00	1.099.942,37	19,18	695.564,69	63,24	666.306,01	95,79
013253 Aquisição de equipamentos e mobiliário para unidades hospitalares próprias - SES	61.197.504,38	4.369.371,99	7,14	1.223.385,16	28,00	1.220.931,16	99,80
013268 Execução de obras de ampliação, reforma e readequação das unidades da SES	89.539.919,85	2.776.519,98	3,10	1.105.420,53	39,81	625.453,38	56,58
014754 Locação de aeronaves para demandas da saúde	13.090.000,00	12.712.336,74	97,11	2.995.655,04	23,56	2.277.606,39	76,03
015014 Custeio de vagas para acolhimento psicossocial em comunidades terapêuticas	18.000.000,00	15.137.016,12	84,09	3.310.389,21	21,87	3.310.389,21	100,00
015015 Apoio financeiro aos consórcios intermunicipais de saúde	40.000.000,00	28.007.394,86	70,02	21.938.726,97	78,33	21.938.726,97	100,00
015445 Recuperação física das regionais de saúde	1.100.000,00	523.435,86	47,59	210.544,91	40,22	210.544,91	100,00
Total	579.279.407,64	256.539.733,13	44,29	141.139.929,58	55,02	117.940.688,55	83,56

FONTE: Sistema Integrado de Planejamento e Gestão Fiscal – SIGEF/SC, 2023.

No quadro 8, a seguir, são exibidas as despesas empenhadas, liquidadas e pagas referente ao Programa Vigilância em Saúde, em todas as fontes de recurso.

Quadro 8. Execução Orçamentária do Fundo Estadual de Saúde 480091, detalhada por subação no Programa Vigilância em Saúde, em todas as fontes de recurso, 1º quadrimestre de 2023 (acumulado de janeiro a abril).

Subação	Dotação Orçamentária	Empenhado	% Empenhado	Liquidado	% Liquidado	Pago	%Pago
011205 Manutenção das ações de vigilância epidemiológica	19.892.965,96	6.383.028,98	32,09	1.373.607,68	21,52	1.368.073,87	99,60
011227 Ações de vigilância sanitária	15.294.524,04	1.951.143,78	12,76	556.926,19	28,54	552.791,45	99,26
011254 Realização de exames e ensaios de interesse da saúde pública pelo laboratório central (LACEN)	12.470.274,13	4.708.375,83	37,76	1.291.008,02	27,42	1.159.952,91	89,85
Total	47.657.764,13	13.042.548,59	27,37	3.221.541,89	24,70	3.080.818,23	95,63

FONTE: Sistema Integrado de Planejamento e Gestão Fiscal – SIGEF/SC, 2023.

No quadro 9, são exibidas as despesas empenhadas, liquidadas e pagas referente ao Programa Atenção Primária à Saúde, em todas as fontes de recurso.

Quadro 9. Execução Orçamentária do Fundo Estadual de Saúde 480091, detalhada por subação no Programa Atenção Primária à Saúde, em todas as fontes de recurso, 1º quadrimestre de 2023 (acumulado de janeiro a abril).

Subação	Dotação Orçamentária	Empenhado	% Empenhado	Liquidado	% Liquidado	Pago	%Pago
011485 Cofinanciamento estadual para equipes de atenção primária	122.953.885,38	122.953.885,38	100,00	32.243.985,77	26,22	32.243.985,77	100,00
011489 Incentivo financeiro aos municípios contemplados no programa catarinense de inclusão social – PROCIS	4.362.123,07	4.362.123,07	100,00	1.020.381,19	23,39	1.020.381,19	100,00
011493 Cofinanciamento dos centros de especialidade odontológicas	3.672.565,36	2.991.120,00	81,44	666.600,00	22,29	666.600,00	100,00
011495 Cofinanciamento de prótese dentária produzida em laboratório regional de prótese dentária	5.401.775,29	4.188.230,64	77,53	685.311,19	16,36	685.311,19	100,00
013264 Cofinanciamento estadual às equipes de atenção de atenção primária prisional	2.100.677,27	1.217.298,35	57,95	201.600,00	16,56	201.600,00	100,00
014090 Cofinanciamento estadual aos centros de atenção psicossocial – CAPS	2.000.000,00	1.579.388,58	78,97	330.463,70	20,92	330.463,70	100,00
Total	140.491.026,37	137.292.046,02	97,72	35.148.341,85	25,60	35.148.341,85	100,00

FONTE: Sistema Integrado de Planejamento e Gestão Fiscal – SIGEF/SC, 2023.

No quadro 10, são exibidas as despesas empenhadas, liquidadas e pagas referente ao Programa Atenção de Média e Alta Complexidade Ambulatorial e Hospitalar, em todas as fontes de recurso.

Quadro 10. Execução Orçamentária do Fundo Estadual de Saúde 480091, detalhada por subação no Programa Atenção de Média e Alta Complexidade Ambulatorial e Hospitalar, em todas as fontes de recurso, 1º quadrimestre de 2023 (acumulado de janeiro a abril).

Subação	Dotação Orçamentária	Empenhado	% Empenhado	Liquidado	% Liquidado	Pago	% Pago
005429 Manutenção das unidades hospitalares próprias	424.163.813,83	272.877.229,23	64,33	80.093.002,77	29,35	57.493.488,61	71,78
011285 Realização das atividades de doação e transplante de órgãos e tecidos	3.342.606,90	1.044.984,27	31,26	126.214,94	12,08	120.347,71	95,35
011293 Manutenção do Serviço de Atendimento Móvel de Urgência – SAMU e do Serviço Inter-hospitalar	14.827.994,00	848.712,22	5,72	283.539,10	33,41	142.245,82	50,17
011308 Atendimento de solicitações ao programa de tratamento fora de domicílio - TFD	7.480.000,00	5.076.767,59	67,87	2.735.301,55	53,88	2.700.433,89	98,73
011320 Custeio de procedimentos ambulatoriais e hospitalares de média e alta complexidade	469.466.910,14	431.746.229,56	91,97	119.037.372,30	27,57	119.037.372,30	100,00
011324 Custeio de cirurgias eletivas ambulatoriais e hospitalares	200.000.145,76	2.354.510,64	1,18	2.354.510,64	100,00	2.354.510,64	100,00
011325 Manutenção da política hospitalar catarinense	559.683.546,00	322.305.738,43	57,59	117.820.102,44	36,56	107.705.852,44	91,42
011328 Realização de convênios para ações de baixa, média e alta complexidade	80.279.610,04	27.144.116,89	33,81	19.115.611,57	70,42	18.359.611,57	96,05
011441 Manutenção das unidades assistenciais administradas por organizações sociais	733.643.065,19	728.860.021,79	99,35	259.565.552,03	35,61	259.565.552,03	100,00
013262 Ações de análise patológica e serviços de verificação de óbitos (SVO)	3.102.083,72	179.902,35	5,80	101.128,16	56,21	96.724,42	95,65
013266 Realização dos serviços assistenciais e de manutenção do Centro Catarinense de Reabilitação - CCR	16.512.056,01	10.653.250,22	64,52	3.479.687,47	32,66	3.386.703,51	97,33
015037 Enfrentamento de situações de emergências em saúde pública	10.230.000,00	4.456.750,06	43,57	4.456.750,06	100,00	4.456.750,06	100,00
Total	2.522.731.831,59	1.807.548.213,25	71,65	609.168.773,03	33,70	575.419.593,00	94,46

FONTE: Sistema Integrado de Planejamento e Gestão Fiscal – SIGEF/SC, 2023.

No quadro 11, são exibidas as despesas empenhadas, liquidadas e pagas referente ao Programa Assistência Farmacêutica, em todas as fontes de recurso.

Quadro 11. Execução Orçamentária do Fundo Estadual de Saúde 480091, detalhada por subação no Programa Assistência Farmacêutica, em todas as fontes de recurso, 1º quadrimestre de 2023 (acumulado de janeiro a abril).

Subação	Dotação Orçamentária	Empenhado	% Empenhado	Liquidado	% Liquidado	Pago	% Pago
011200 Fornecimento de medicamentos do componente especializado	72.558.048,26	41.456.651,24	57,14	28.645.269,77	69,10	22.084.273,49	77,10
011201 Distribuição de medicamentos do componente estratégico	70.000,00	46.616,02	66,59	41.802,42	89,67	33.815,42	80,89
011477 Repasse financeiro aos municípios para compra de medicamentos básicos e insumos	33.553.300,00	33.267.910,08	99,15	11.089.303,36	33,33	11.089.303,36	100,00
Total	106.181.348,26	74.771.177,34	70,42	39.776.375,55	53,20	33.207.392,27	83,49

FONTE: Sistema Integrado de Planejamento e Gestão Fiscal – SIGEF/SC, 2023.

No quadro 12, são exibidas as despesas empenhadas, liquidadas e pagas referente aos Programa Gestão das Redes Temáticas, em todas as fontes de recurso.

Quadro 12. Execução Orçamentária do Fundo Estadual de Saúde 480091, detalhada por subação no Programa Gestão das Redes

Subação	Dotação Orçamentária	Empenhado	% Empenhado	Liquidado	% Liquidado	Pago	% Pago
011435 Manutenção dos leitos de saúde mental na rede de atenção psicossocial	38.507.201,18	6.175.675,88	16,04	857.967,46	13,89	842.858,19	98,24
011437 Rede de atenção às urgências	95.812.803,74	82.133.244,82	85,72	22.511.758,92	27,41	22.264.443,47	98,90
011438 Rede de atenção materno e infantil (RAMI)	23.279.538,65	15.492.504,37	66,55	6.964.672,65	44,96	6.716.784,80	96,44
Total	157.599.543,57	103.801.425,07	65,86	30.334.399,03	29,22	29.824.086,46	98,32

Temáticas, em todas as fontes de recurso, 1º quadrimestre de 2023 (acumulado de janeiro a abril).

FONTE: Sistema Integrado de Planejamento e Gestão Fiscal – SIGEF/SC, 2023.

No quadro 13, são exibidas as despesas empenhadas, liquidadas e pagas referente ao Programa Gestão de Pessoas, em todas as fontes de recurso.

Quadro 13. Execução Orçamentária do Fundo Estadual de Saúde 480091, detalhada por subação no Programa Gestão de Pessoas, em todas as fontes de recurso, 1º quadrimestre de 2023 (acumulado de janeiro a abril).

Subação	Dotação Orçamentária	Empenhado	% Empenhado	Liquidado	% Liquidado	Pago	% Pago
001018 Administração de pessoal e encargos sociais - SES	2.166.555.080,09	753.922.982,51	34,80	744.817.420,40	98,79	688.037.015,43	92,38
004617 Encargos com estagiários - SES	2.337.500,00	2.337.034,99	99,98	206.455,72	8,83	206.455,72	100,00
Total	2.168.892.580,09	756.260.017,50	34,87	745.023.876,12	98,51	688.243.471,15	92,38

FONTE: Sistema Integrado de Planejamento e Gestão Fiscal – SIGEF/SC, 2023.

b) Execução Orçamentária dos Recursos do Tesouro (Fonte 100) dos Programas do Fundo Estadual de Saúde 480091:

O quadro 14 exibe as despesas empenhadas, liquidadas e pagas referente ao Programa Gestão do SUS, na fonte 100.

Quadro 14. Execução Orçamentária do Fundo Estadual de Saúde 480091, detalhada por subação no Programa Gestão do SUS, na Fonte 100, 1º quadrimestre de 2023 (acumulado de janeiro a abril).

Subação	Dotação Orçamentária	Empenhado	% Empenhado	Liquidado	% Liquidado	Pago	% Pago
011426 Fortalecimento das residências em saúde, pós graduação e extensão da Escola de Saúde ESPSC	33.592.730,00	33.538.543,12	99,84	8.683.559,03	25,89	8.683.559,03	100,00
011443 Manutenção das atividades do conselho estadual de saúde	1.067.350,15	106.666,66	9,99	20.955,00	19,65	20.955,00	100,00
011453 Qualificação dos profissionais do Sistema Único de Saúde	700.000,00	58.500,00	8,36	346,00	0,59	346,00	100,00
011478 Atendimento das ações judiciais	300.001.000,00	156.666.532,94	52,22	100.650.935,91	64,25	78.691.050,25	78,18
012492 Elaboração de projetos arquitetônicos e complementares para as unidades da SES	6.500.000,00	520.260,71	8,00	86.321,23	16,59	77.463,23	89,74
013252 Realização de serviço de recuperação e manutenção das unidades da SES	5.000.000,00	688.431,57	13,77	338.302,29	49,14	309.043,61	91,35
013253 Aquisição de equipamentos e mobiliário para unidades hospitalares próprias - SES	41.000.000,00	2.402.572,69	5,86	255.713,92	10,64	253.259,92	99,04
013268 Execução de obras de ampliação, reforma e readequação das unidades da SES	89.539.919,85	2.776.519,98	3,10	1.105.420,53	39,81	625.453,38	56,58
014754 Locação de aeronaves para demandas da saúde	13.090.000,00	12.712.336,74	97,11	2.995.655,04	23,56	2.277.606,39	76,03
015014 Custeio de vagas para acolhimento psicossocial em comunidades terapêuticas	18.000.000,00	15.137.016,12	84,09	3.310.389,21	21,87	3.310.389,21	100,00
015015 Apoio financeiro aos consórcios intermunicipais de saúde	40.000.000,00	28.007.394,86	70,02	21.938.726,97	78,33	21.938.726,97	100,00
015445 Recuperação física das regionais de saúde	1.100.000,00	523.435,86	47,59	210.544,91	40,22	210.544,91	100,00
Total	549.591.000,00	253.138.211,25	46,06	139.596.870,04	55,15	116.398.397,90	83,38

FONTE: Sistema Integrado de Planejamento e Gestão Fiscal – SIGEF/SC, 2023.

O quadro 15, exibe as despesas empenhadas, liquidadas e pagas referente ao Programa Vigilância em Saúde, na fonte 100.

Quadro 15. Execução Orçamentária do Fundo Estadual de Saúde 480091, detalhada por subação no Programas Vigilância em Saúde, na Fonte 100, 1º quadrimestre de 2023 (acumulado de janeiro a abril).

Subação	Dotação Orçamentária	Empenhado	% Empenhado	Liquidado	% Liquidado	Pago	% Pago
011254 Realização de exames e ensaios de interesse da saúde pública pelo laboratório central (LACEN)	4.675.000,00	1.030.656,25	22,05	101.396,07	9,84	47.396,07	46,74
Total	4.675.000,00	1.030.656,25	22,05	101.396,07	9,84	47.396,07	46,74

FONTE: Sistema Integrado de Planejamento e Gestão Fiscal – SIGEF/SC, 2023.

No quadro 16, exibimos as despesas empenhadas, liquidadas e pagas referente ao Programa Atenção Primária à Saúde, na fonte 100.

Quadro 16. Execução Orçamentária do Fundo Estadual de Saúde 480091, detalhada por subação no Programa Atenção Primária à Saúde, na Fonte 100, 1º quadrimestre de 2023 (acumulado de janeiro a abril).

Subação	Dotação Orçamentária	Empenhado	% Empenhado	Liquidado	% Liquidado	Pago	% Pago
011485 Cofinanciamento estadual para equipes de atenção primária	122.953.885,38	122.953.885,38	100,00	32.243.985,77	26,22	32.243.985,77	100,00
011489 Incentivo financeiro aos municípios contemplados no programa catarinense de inclusão social - PROCIS	4.362.123,07	4.362.123,07	100,00	1.020.381,19	23,39	1.020.381,19	100,00
011493 Cofinanciamento dos centros de especialidade odontológicas	3.553.000,00	2.991.120,00	84,19	666.600,00	22,29	666.600,00	100,00
011495 Cofinanciamento de prótese dentária produzida em laboratório regional de prótese dentária	4.581.500,00	4.188.230,64	91,42	685.311,19	16,36	685.311,19	100,00
013264 Cofinanciamento estadual às equipes de atenção de atenção primária prisional	1.808.876,93	1.217.298,35	67,30	201.600,00	16,56	201.600,00	100,00
014090 Cofinanciamento estadual aos centros de atenção psicossocial – CAPS	2.000.000,00	1.579.388,58	78,97	330.463,70	20,92	330.463,70	100,00
Total	139.259.385,38	137.292.046,02	98,59	35.148.341,85	25,60	35.148.341,85	100,00

FONTE: Sistema Integrado de Planejamento e Gestão Fiscal – SIGEF/SC, 2023.

No quadro 17, exibimos as despesas empenhadas, liquidadas e pagas referente ao Programa Atenção de Média e Alta Complexidade Ambulatorial e Hospitalar, na fonte 100.

Quadro 17. Execução Orçamentária do Fundo Estadual de Saúde 480091, detalhada por subação no Programa Atenção de Média e Alta Complexidade Ambulatorial e Hospitalar, na Fonte 100, 1º quadrimestre de 2023 (acumulado de janeiro a abril).

Subação	Dotação Orçamentária	Empenhado	% Empenhado	Liquidado	% Liquidado	Pago	% Pago
005429 Manutenção das unidades hospitalares próprias	294.716.700,67	242.308.789,88	82,22	75.530.684,89	31,17	53.523.677,68	70,86
011285 Realização das atividades de doação e transplante de órgãos e tecidos	1.500.000,00	465.210,85	31,01	14.812,18	3,18	8.944,95	60,39
011293 Manutenção do Serviço de Atendimento Móvel de Urgência – SAMU e do Serviço Inter-hospitalar	5.049.000,00	848.712,22	16,81	283.539,10	33,41	142.245,82	50,17
011308 Atendimento de solicitações ao programa de tratamento fora de domicílio - TFD	7.480.000,00	5.076.767,59	67,87	2.735.301,55	53,88	2.700.433,89	98,73
011320 Custeio de procedimentos ambulatoriais e hospitalares de média e alta complexidade	23.000.000,00	21.704.758,25	94,37	7.260.378,70	33,45	7.260.378,70	100,00
011324 Custeio de cirurgias eletivas ambulatoriais e hospitalares	185.000.000,00	2.354.510,64	1,27	2.354.510,64	100,00	2.354.510,64	100,00
011325 Manutenção da política hospitalar catarinense	559.683.546,00	322.305.738,43	57,59	117.820.102,44	36,56	107.705.852,44	91,42
011328 Realização de convênios para ações de baixa, média e alta complexidade	53.500.000,00	25.396.470,89	47,47	17.517.965,57	68,98	16.761.965,57	95,68
011441 Manutenção das unidades assistenciais administradas por organizações sociais	716.131.370,00	711.814.303,98	99,40	251.285.378,22	35,30	251.285.378,22	100,00
013266 Realização dos serviços assistenciais e de manutenção do Centro Catarinense de Reabilitação - CCR	8.000.000,00	6.119.784,76	76,50	2.503.235,76	40,90	2.410.334,60	96,29
015037 Enfrentamento de situações de emergências em saúde pública	10.100.000,00	4.456.750,06	44,13	4.456.750,06	100,00	4.456.750,06	100,00
Total	1.864.160.616,67	1.342.851.797,55	72,04	481.762.659,11	35,88	448.610.472,57	93,12

FONTE: Sistema Integrado de Planejamento e Gestão Fiscal – SIGEF/SC, 2023.

No quadro 18, exibimos as despesas empenhadas, liquidadas e pagas referente ao Programa Assistência Farmacêutica, na fonte 100.

Quadro 18. Execução Orçamentária do Fundo Estadual de Saúde 480091, detalhada por subação no Programa Assistência Farmacêutica, na Fonte 100, 1º quadrimestre de 2023 (acumulado de janeiro a abril).

Subação	Dotação Orçamentária	Empenhado	% Empenhado	Liquidado	% Liquidado	Pago	% Pago
011200 Fornecimento de medicamentos do componente especializado	50.000.000,00	29.765.823,42	59,53	18.461.880,82	62,02	14.222.339,63	77,04
011201 Distribuição de medicamentos do componente estratégico	70.000,00	46.616,02	66,59	41.802,42	89,67	33.815,42	80,89
011477 Repasse financeiro aos municípios para compra de medicamentos básicos e insumos	33.553.300,00	33.267.910,08	99,15	11.089.303,36	33,33	11.089.303,36	100,00
Total	83.623.300,00	63.080.349,52	75,43	29.592.986,60	46,91	25.345.458,41	85,65

FONTE: Sistema Integrado de Planejamento e Gestão Fiscal – SIGEF/SC, 2023.

No quadro 19, exibimos as despesas empenhadas, liquidadas e pagas referente ao Programa Gestão de Pessoas, na fonte 100.

Quadro 19. Execução Orçamentária do Fundo Estadual de Saúde 480091, detalhada por subação no Programa Gestão de Pessoas, na Fonte 100, 1º quadrimestre de 2023 (acumulado de janeiro a abril).

Subação	Dotação Orçamentária	Empenhado	% Empenhado	Liquidado	% Liquidado	Pago	% Pago
001018 Administração de pessoal e encargos sociais - SES	2.166.488.120,00	753.922.982,51	34,80	744.817.420,40	98,79	688.037.015,43	92,38
004617 Encargos com estagiários - SES	2.337.500,00	2.337.034,99	99,98	206.455,72	8,83	206.455,72	100,00
Total	2.168.825.620,00	756.260.017,50	34,87	745.023.876,12	98,51	688.243.471,15	92,38

FONTE: Sistema Integrado de Planejamento e Gestão Fiscal – SIGEF/SC, 2023.

3.2.2 Unidade Gestora do Fundo Estadual de Apoio aos Hospitais Filantrópicos de Santa Catarina 480093

A seguir apresentamos a execução orçamentária da SES referente a Unidade Gestora do Fundo Estadual de Apoio aos Hospitais Filantrópicos de Santa Catarina 480093.

Apresentamos as despesas empenhadas, liquidadas e pagas por Programa pertencente à Unidade Gestora referida – no quadro 20 são relativas as todas as fontes de recurso e no quadro 21 são relativas a fonte de recursos do Tesouro – Fonte 100.

Quadro 20. Execução orçamentária do Fundo Estadual de Apoio aos Hospitais Filantrópicos de Santa Catarina 480093, detalhada por subação no Programa Atenção de Média e Alta Complexidade Ambulatorial e Hospitalar, e com recurso de todas as fontes, 1º quadrimestre de 2023 (acumulado de janeiro a abril).

Subação	Dotação Orçamentária	Empenhado	% Empenhado	Liquidado	% Liquidado	Pago	% Pago
014019 Repasse financeiro aos hospitais filantrópicos e municipais conforme Lei Estadual nº 16.968	70.431.150,55	35.782.487,99	50,80	13.596.942,69	38,00	13.596.942,69	100,00
Total	70.431.150,55	35.782.487,99	50,80	13.596.942,69	38,00	13.596.942,69	100,00

FONTE: Sistema Integrado de Planejamento e Gestão Fiscal – SIGEF/SC, 2023.

Quadro 21. Execução orçamentária do Fundo Estadual de Apoio aos Hospitais Filantrópicos de Santa Catarina 480093, detalhada por subação no Programa Atenção de Média e Alta Complexidade Ambulatorial e Hospitalar, na Fonte 100, 1º quadrimestre de 2023 (acumulado de janeiro a abril).

Subação	Dotação Orçamentária	Empenhado	% Empenhado	Liquidado	% Liquidado	Pago	% Pago
014019 Repasse financeiro aos hospitais filantrópicos e municipais conforme Lei Estadual nº 16.968	41.847.263,00	15.755.532,58	37,65	3.755.532,58	23,84	3.755.532,58	100,00
Total	41.847.263,00	15.755.532,58	37,65	3.755.532,58	23,84	3.755.532,58	100,00

FONTE: Sistema Integrado de Planejamento e Gestão Fiscal – SIGEF/SC, 2023.

4 PRODUÇÃO DE SERVIÇOS DE SAÚDE SUS E ESFERA ADMINISTRATIVA/ GESTÃO EM SANTA CATARINA

Neste capítulo é apresentada a produção ambulatorial e hospitalar de Santa Catarina do período de janeiro a março de 2023. Salienta-se que o período é de janeiro a março, pois ainda não está disponível para tabulação na base de dados do Ministério da Saúde o mês de abril.

4.1 PRODUÇÃO DE SERVIÇOS DE SAÚDE

Nos quadros abaixo é apresentado a produção ambulatorial SUS de Santa Catarina do período do 1º quadrimestre de 2023 e um comparativo do mesmo período de 2022.

Quadro 22. Produção Ambulatorial SUS, Santa Catarina, por grupo de procedimento e local de residência, no período de janeiro a março de 2023.

Grupo de procedimento	QT. Aprovada	Valor aprovado
01 Ações de promoção e prevenção em saúde	112.904	4.210,52
02 Procedimentos com finalidade diagnóstica	2.122.778	48.848.436,49
03 Procedimentos clínicos	3.478.533	87.682.212,43
04 Procedimentos cirúrgicos	103.114	11.455.741,40
05 Transplantes de órgãos, tecidos e células	17.211	4.963.786,30
06 Medicamentos	19.398.998	10.266.122,35
07 Órteses, próteses e materiais especiais	180.590	9.563.244,38
08 Ações complementares da atenção à saúde	861.570	6.440.070,95
Total	26.275.698	179.223.824,82

FONTE: Ministério da Saúde – DATASUS, 2023.

Quadro 23. Produção Ambulatorial SUS, Santa Catarina, no período de janeiro a março, comparativo entre os anos de 2022 e 2023.

Grupo de procedimento	Janeiro a Março de 2022		Janeiro a Março de 2023	
	Qtd. Aprovada	Valor aprovado	Qtd. Aprovada	Valor aprovado
01 Ações de promoção e prevenção em saúde	86.659	2.903,06	112.904	4.210,52
02 Procedimentos com finalidade diagnóstica	1.796.676	39.952.364,46	2.122.778	48.848.436,49
03 Procedimentos clínicos	2.847.211	74.666.548,52	3.478.533	87.682.212,43
04 Procedimentos cirúrgicos	103.268	10.857.062,79	103.114	11.455.741,40
05 Transplantes de órgãos, tecidos e células	14.884	2.962.103,87	17.211	4.963.786,30
06 Medicamentos	17.897.519	4.922.863,78	19.398.998	10.266.122,35
07 Órteses, próteses e materiais especiais	115.042	8.612.127,11	180.590	9.563.244,38
08 Ações complementares da atenção à saúde	688.295	4.903.747,05	861.570	6.440.070,95
Total	23.549.554	146.879.720,64	26.275.698	179.223.824,82

FONTE: Ministério da Saúde – DATASUS, 2023.

Nos quadros abaixo (24 e 25) se apresenta a produção hospitalar SUS de Santa Catarina do período do 1º quadrimestre de 2023 e um comparativo do mesmo período de 2022.

Quadro 24. Produção Hospitalar SUS, Santa Catarina, por grupo de procedimento, no período de janeiro a março de 2023.

Grupo procedimento	AIH aprovadas	Valor total
02 Procedimentos com finalidade diagnóstica	501	770.865,79
03 Procedimentos clínicos	73.238	89.065.051,77
04 Procedimentos cirúrgicos	63.971	142.728.866,08
05 Transplantes de órgãos, tecidos e células	798	10.892.044,09
Total	138.508	243.456.827,73

FONTE: Ministério da Saúde – DATASUS, 2023.

Quadro 25. Produção Hospitalar SUS, Santa Catarina, no período de janeiro a março, comparativo entre os anos de 2022 e 2023.

Grupo de procedimento	Janeiro a Março de 2022		Janeiro a Março de 2023	
	AIH Aprovadas	Valor total	AIH Aprovadas	Valor total
02 Procedimentos com finalidade diagnóstica	424	837.781,40	501	770.865,79
03 Procedimentos clínicos	67.706	102.683.786,84	73.238	89.065.051,77
04 Procedimentos cirúrgicos	54.656	113.321.850,97	63.971	142.728.866,08
05 Transplantes de órgãos, tecidos e células	824	11.380.154,97	798	10.892.044,09
Total	123.610	228.223.574,18	138.508	243.456.827,73

FONTE: Ministério da Saúde – DATASUS, 2023.

5 AUDITORIAS REALIZADAS NO PERÍODO

Neste capítulo são apresentadas as auditorias realizadas no período de janeiro a abril de 2023.

5.1 MÊS DE REFERÊNCIA: JANEIRO

a) Processos autuados

Não houve processo de auditoria autuado em janeiro de 2023.

b) Processo encerrado

Nº SGPE	Assunto	Serviço Auditado	Valores Recomendados para Ressarcimento
SES 124904/2021	Auditoria MS OPME	Hospital Maicé	R\$ 0,00
SES 124929/2021	Auditoria MS OPME	Hospital Gov. Celso Ramos	R\$ 0,00
Total			R\$ 0,00

Fonte: DAUD, 2023

c) Notificações encaminhadas

Não houve.

d) Advertência(s) encaminhada(s)

Não houve.

e) Encaminhamentos aos órgãos de classe

Não houve.

f) Processos encaminhados ao Ministério Público:

Não houve.

g) Auditoria em “In loco” no mês

Nº SGPE	Serviço Auditado	Município	Tipo de Auditoria	Data	Audidores
SES 213182/2022	Hospital Maternidade Marieta Konder Bornhausen	Itajaí	Especial	26/01/23	Márcia e Simão

- h) **AIHS analisadas referente às críticas de bloqueios sistêmicos efetuados no processamento do sistema de informação hospitalar descentralizado (SIHD2) dos prestadores.**

Processamento mês de competência	Nº AIHS avaliadas de bloqueio (homônimos)
12/2022	2460

5.2 MÊS DE REFERÊNCIA: FEVEREIRO

- a) **Processos autuados**

Não houve processo de auditoria autuado em fevereiro/2023.

- b) **Processo encerrado:**

Nº SGPE	Assunto	Serviço Auditado	Valores Recomendados para Ressarcimento
SES 198953/2023	Aumento de Teto Financeiro	Hospital e Maternidade Marieta Konder Bornhausen	R\$ 0,00
Total			R\$ 0,00

- c) **Notificações encaminhadas:**

Nº SGPE	Quantidade
SES 198953/2023	2
SES 00049897/2021	1
Total	3

- d) **Advertência(s) encaminhada(s):**

Não houve.

- e) **Encaminhamentos aos órgãos de classe:**

Não houve.

f) **Processos encaminhados ao Ministério Público:**

Não houve.

g) **Auditoria em “In loco” no mês:**

Nº SGPE	Serviço Auditado	Município	Tipo de Auditoria	Data	Auditores
SES 213182/2022	Hospital Maternidade Marieta Konder Bornhausen	Itajaí	Especial	26/01/23	Márcia e Simão
SES 153562/2022	Hospital de Penha	Penha	Especial	17/02/23	Márcia e Simão
SES 00049897/2021	Hospital Universitário Santa Terezinha – serviço de oncologia	Joaçaba	Especial	06/02/2023 a 09/02/2023	Jorge/Kellyn/ Hélio/ Lethielle/ Márcia
SES 00148158/2022	Hospital Frei Bruno	Xaxim	Especial		Alberto/Márcia

h) **AIHS analisadas referente às críticas de bloqueios sistêmicos efetuados no processamento do sistema de informação hospitalar descentralizado (SIHD2) dos prestadores.**

Processamento mês de Competência	Nº de AIHS de bloqueio (homônimo)
01/2023	4515

5.3 MÊS DE REFERÊNCIA: MARÇO

a) **Processos autuados:**

Nº SGPE	Assunto	Serviço Auditado
SES 44218/2023	Questionamento do Hosp. OASE	Hospital OASE
SES 00063777/2023	Cirurgia Múltipla/Sequencial	Hospital Regional de São José

b) **Processo encerrado:**

Nº SGPE	Assunto	Serviço Auditado	Valores Recomendados para Ressarcimento
SES 00153562/2022	Cirurgias eletivas	Hospital de Penha	R\$ 0,00
SES 00029942/2023	Denuncia Demanda de Ouvidoria nº 5150792	Hemocentro Regional de Blumenau / HEMOSC Hospital Santa Catarina	R\$ 0,00
SES 00111685/2022	Denuncia Demanda de Ouvidoria nº 4762614	Hospital e Matrnidade OASE	R\$ 0,00
Total			R\$ 0,00

c) **Notificações Encaminhadas:**

Nº SGPE	Quantidade
PSES 54524/2019	2
SES 00153562/2022	3
SDS 00000451/2023	1
SES 67273/2022	1
Processo SES 54524/2019 – Processo SES 54527/2019	1
SES 00148158/2022	1
Total	9

d) **Advertências encaminhadas:**

Nº SGPE	Serviço Advertido
SES 00153562/2022	Hospital de Penha

e) **Encaminhamentos aos órgãos de classe:**

Não houve.

f) **Processos encaminhados ao Ministério Público:**

Nº SGPE	Comarca
SES 00152503/2022	Comarca de Mafra
SES 00161795/2021	Comarca de Criciúma

SES 00059953/2022	Comarca de Balneário Camboriú
-------------------	-------------------------------

g) Auditoria em “In loco” no mês:

Nº SGPE	Serviço Auditado	Município	Tipo de Auditoria	Data	Auditores
SES 00153562/2022	Hospital de Penha	Penha	Especial	14/03/2023	Márcia e Simão
SES 00111685/2022	Hospital e Maternidade OASE	Timbó	Programada	01/03/23	José Henrique Schweder/ Monica Helen Winnikow/ Sabino Scipiecz
SES 00073948/2020	Hospital Izolde Hubner Dalmora	Lindóia do Sul	Especial	30/03/23	Márcia/Jorge/ Kellyn

h) AIHS analisadas referente às críticas de bloqueios sistêmicos efetuados no processamento do sistema de informação hospitalar descentralizado (SIHD2) dos prestadores.

Processamento mês de competência	Nº de AIHs avaliadas de bloqueio (homônimos)
02/2023	3826

5.4 MÊS DE REFERÊNCIA: ABRIL

a) Processos autuados:

Nº SGPE	Assunto	Serviço Auditado
SES 00087519/2023	Rede de Urgência e Emergência	Hospital São José de Criciúma
SES 00087409/2023	Rede de Urgência e Emergência	Hospital Nossa Senhora dos Prazeres

b) Processo encerrado:

Nº SGPE	Assunto	Serviço Auditado	Valores Recomendados para Ressarcimento
SES 100705/2019	Relatório de auditoria nº 14407	Hospital São José - Urubici	R\$ 10.846,30

SES 000255797/2021	Denuncia de ouvidoria	Clínica de Doenças Renais	R\$ 0,00
SES 001611795/2021	Denuncia MP	HNSC	R\$ 0,00
SES 205852/2022	Auditoria operativa de prontuários	Hospital Santa Clara – Otacílio Costa	R\$ 0,00
SES 198953/2023	Pagamento administrativo	Hospital e Maternidade Marieta Konder Bornhausen	R\$ 0,00
SES 00049897/2021	Renotificação – Auditoria nº 18187-Relatório Preliminar	Hospital Universitário Santa Terezinha Joaçaba – serviço de Oncologia	R\$ 4.577,36
Total			R\$ 15.423,66

OBS: na Auditoria SES 198953/2023 não consta Valor Recomendado para Ressarcimento, mas consta R\$ 10.019.194,07 como Valores não reconhecido para pagamento administrativo.

c) Notificações encaminhadas:

Nº SGPE	Quantidade
SES 000255797/2021	2
SES 125368/2020	1
SES 198953/2023	1
Total	4

d) Advertência(s) encaminhadas:

Não houve.

e) Encaminhamentos aos órgãos de classe:

Nº SGPE	Interessado
SES 0049897/2021	CRM
SES 00180933/2022	CRM

f) Processos encaminhados ao Ministério Público:

Não houve.

6 PROGRAMAÇÃO ANUAL DE SAÚDE

O monitoramento dos objetivos e metas propostas no PES 2020-2023 é realizado quadrimestralmente através da Programação Anual de Saúde e o instrumento utilizado para este fim é Planilha de Monitoramento. Esta planilha foi construída ao longo do ano de 2019, no processo do Planejamento Estratégico da SES e aprovada pelo Conselho Estadual de Saúde.

O monitoramento permite acompanhar a evolução dos objetivos, indicadores e metas propostas, verificando se estão sendo executados conforme planejado e se estão tendo os resultados esperados sobre a população.

No documento em anexo são apresentadas as Diretrizes, Objetivos, Metas e Indicadores do Plano Estadual de Saúde 2020-2023. Além disso, é possível visualizar os resultados alcançados no 1º Quadrimestre de 2023 (janeiro a abril), bem como, as ações realizadas para o alcance dos resultados.

7 REFERÊNCIA

BRASIL. Lei Complementar nº141, de 13 de janeiro de 2012. Regulamenta o § 3o do art. 198 da Constituição Federal para dispor sobre os valores mínimos a serem aplicados anualmente pela União, Estados, Distrito Federal e Municípios em ações e serviços públicos de saúde; estabelece os critérios de rateio dos recursos de transferências para a saúde e as normas de fiscalização, avaliação e controle das despesas com saúde nas 3 (três) esferas de governo; revoga dispositivos das Leis nos 8.080, de 19 de setembro de 1990, e 8.689, de 27 de julho de 1993; e dá outras providências. Brasília, DF, 2012.

BRASIL. MINISTÉRIO DA SAÚDE. Portaria nº 3.362, de 8 de dezembro de 2017. Altera a Portaria de Consolidação nº 5/GM/MS, de 28 de setembro de 2017, para dispor sobre o Programa de Apoio ao Desenvolvimento Institucional do Sistema Único de Saúde (PROADI-SUS). DF, 2017. Disponível em: https://bvsmms.saude.gov.br/bvs/saudelegis/gm/2017/prt3362_13_12_2017.html

BRASIL. MISTÉRIO DA SAÚDE. DATASUS. Tabnet – Assistência à Saúde. Site: <https://datasus.saude.gov.br/informacoes-de-saude-tabnet/>

BRASIL. Portaria de Consolidação nº 1, de 28 de setembro de 2017. Consolidação das normas sobre os direitos e deveres dos usuários da saúde, a organização e o funcionamento do Sistema Único de Saúde. Brasília, DF, 2017.

CONSELHO NACIONAL DE SAÚDE. Resolução nº 459, de 10 de outubro de 2012. Brasília, DF, 2012.

SANTA CATARINA. Decreto nº 2.817, de 10 de dezembro de 2009. Dispõe sobre o Programa Educacional de Resistência às Drogas e à Violência – PROERD. Florianópolis, 2009. Disponível em: <http://server03.pge.sc.gov.br/LegislacaoEstadual/2009/002817-005-0-2009-005.htm#:~:text=DEC%2D002817,10%20de%20dezembro%20de%202009.&text=VI%20%2D%20fortalecer%20a%20intera%C3%A7%C3%A3o%20entre,Art.>

SANTA CATARINA. Decreto nº 3.509, de 12 de outubro de 1977 e alterações. Regulamenta o Fundo Estadual de Saúde - FES, e dá outras providências. Florianópolis, 1977. Disponível em: <http://server03.pge.sc.gov.br/LegislacaoEstadual/1977/003509-005-0-1977-000.htm>

SANTA CATARINA. Diretoria de Vigilância Epidemiológica – DIVE. LIRA revela mais de 130 mil depósitos com água parada em Santa Catarina. Disponível em: <https://dive.sc.gov.br/index.php/noticias-todas/514>. Acesso em: 08 de dezembro de 2022.

SANTA CATARINA. Diretoria de Vigilância Epidemiológica – DIVE. Santa Catarina registra aumento nas coberturas vacinais e alcança a meta de vacinação em crianças com a Vacina Tríplice Viral. Disponível em: <https://dive.sc.gov.br/index.php/noticias-todas/519>. Acesso em: 23 de dezembro de 2022.

SANTA CATARINA. Lei 17.874, de 26 de dezembro de 2019. Institui o Plano Plurianual para o quadriênio 2020-2023 e estabelece outras providências. Florianópolis, 2019. Disponível em: [/https://www.sef.sc.gov.br/arquivos_portal/legislacoes/759/PPA_2020_2023_DOE.pdf](https://www.sef.sc.gov.br/arquivos_portal/legislacoes/759/PPA_2020_2023_DOE.pdf).

SANTA CATARINA. Lei nº 15.855, de 02 de agosto de 2012. Autoriza o Poder Executivo a contratar operação de crédito com o Banco Nacional de Desenvolvimento Econômico e Social (BNDES), no montante de até R\$ 3.000.000.000,00 (três bilhões de reais), para atender ao Programa Acelera Santa Catarina. Florianópolis, 2012. Disponível em: <http://server03.pge.sc.gov.br/LegislacaoEstadual/2012/015855-011-0-2012-001.htm>

SANTA CATARINA. Lei nº 16.666, de 21 de julho de 2015. Institui o Fundo Catarinense para o Desenvolvimento da Saúde (INVESTSAÚDE) e estabelece outras providências. Florianópolis, 2015. Disponível em: http://leis.alesec.sc.gov.br/html/2015/16666_2015_Lei.html

SANTA CATARINA. Lei nº 16.968, de 19 de julho de 2016. Institui o Fundo Estadual de Apoio aos Hospitais Filantrópicos de Santa Catarina, ao Centro de Hematologia e Hemoterapia de Santa Catarina (HEMOSC), ao Centro de Pesquisas Oncológicas Dr. Alfredo Daura Jorge (CEPON) e aos Hospitais Municipais. Florianópolis, 2016. Disponível em: [http://leis.alesec.sc.gov.br/html/2016/16968_2016_lei.html#:~:text=LEI%20N%C2%BA%2016.968%2C%20DE%2019%20DE%20JULHO%20DE%202016&text=Institui%20o%20Fundo%20Estadual%20de,CEPON\)%20e%20aos%20Hospitais%20Municipais.](http://leis.alesec.sc.gov.br/html/2016/16968_2016_lei.html#:~:text=LEI%20N%C2%BA%2016.968%2C%20DE%2019%20DE%20JULHO%20DE%202016&text=Institui%20o%20Fundo%20Estadual%20de,CEPON)%20e%20aos%20Hospitais%20Municipais.)

SANTA CATARINA. Lei nº 17.350, de 11 de dezembro de 2017. Altera os arts. 1º e 6º da Lei nº 16.968, de 2016, que institui o Fundo Estadual de Apoio aos Hospitais Filantrópicos de Santa Catarina, ao Centro de Hematologia e Hemoterapia de Santa Catarina (HEMOSC), ao Centro de Pesquisas Oncológicas Dr. Alfredo Daura Jorge (CEPON) e aos Hospitais Municipais. Florianópolis, 2017. Disponível em: http://leis.alesec.sc.gov.br/html/2017/17350_2017_Lei.html

SANTA CATARINA. Lei nº 5.254, de 27 de setembro de 1976 e alterações. Cria o Fundo Estadual de Saúde do Estado de Santa Catarina. Florianópolis, 1976. Disponível em: http://leis.alesec.sc.gov.br/html/1976/5254_1976_lei.html#:~:text=Art.,coordenados%20pela%20Secretaria%20da%20Sa%C3%BAde.

SANTA CATARINA. Lei Orçamentária Anual nº 18.585, de 30 de dezembro de 2022. Estima a receita e fixa a despesa do Estado para o exercício financeiro de 2023. Florianópolis, SC. Disponível em: https://www.sef.sc.gov.br/arquivos_portal/legislacoes/912/Lei_18585_2022_LOA_2023_COMPLETA.pdf

SANTA CATARINA. Relatórios de Execução Orçamentária 2023. SIGEF/SC - Sistema Integrado de Planejamento e Gestão Fiscal. Módulo de Acompanhamento da Execução Orçamentária. Florianópolis, 2023.

SANTA CATARINA. SECRETARIA DE ESTADO DA SAÚDE DE SANTA CATARINA. Plano Estadual de Saúde 2020 – 2023. Florianópolis, 2019. Disponível em: <https://www.saude.sc.gov.br/index.php/informacoes-gerais-documentos/planejamento-em-saude/instrumentos-de-gestao-estadual/plano-estadual-de-saude/16883-plano-estadual-de-saude-2020-2023/file>

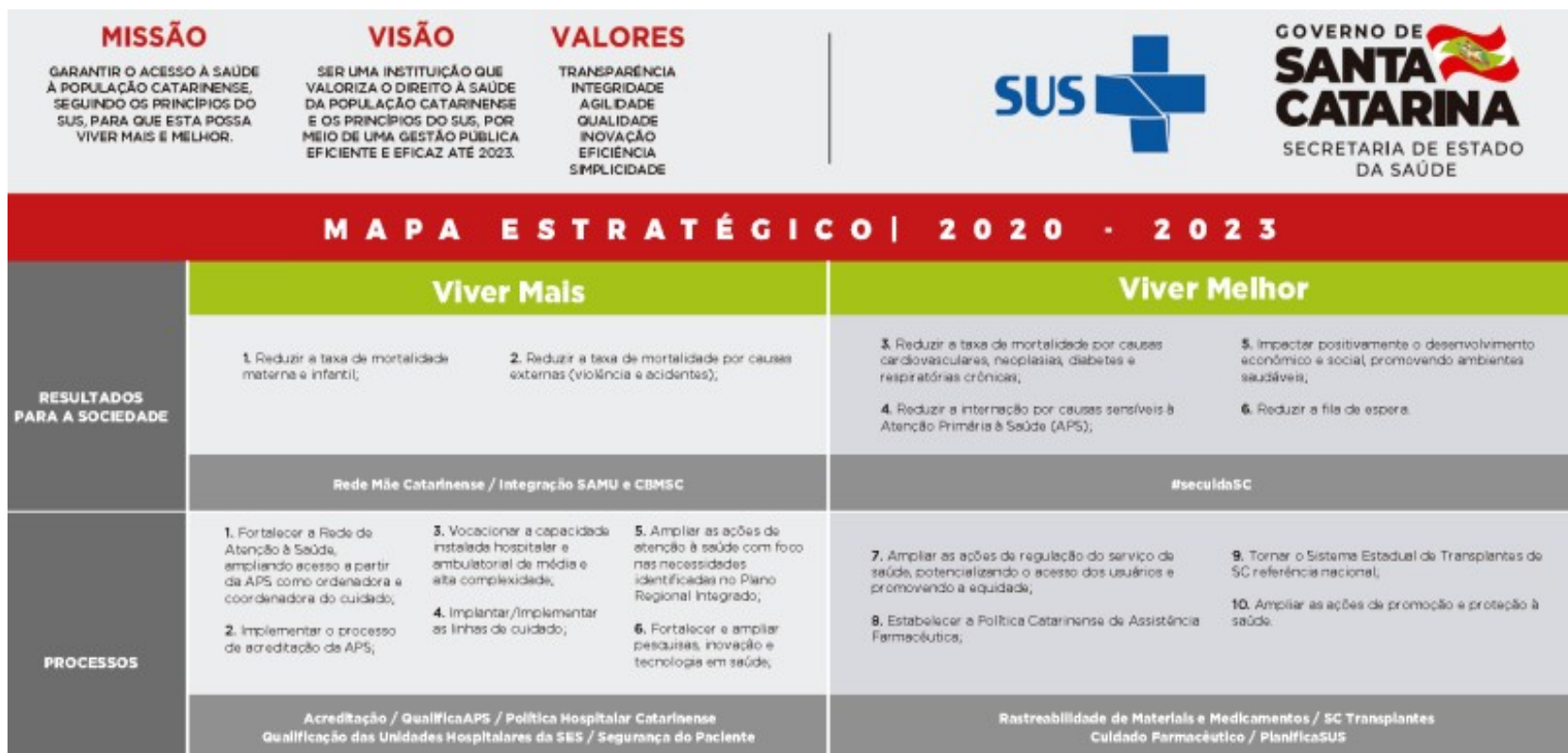
SANTA CATARINA. SECRETARIA DE ESTADO DA SAÚDE DE SANTA CATARINA. Programação Anual de Saúde 2023. Florianópolis, 2023. Disponível em:



8 ANEXOS

8.1 IDENTIDADE ORGANIZACIONAL

MISSÃO	
Garantir o acesso à saúde da população catarinense, seguindo os princípios do SUS, para que esta possa viver mais e melhor.	
VISÃO	
Ser uma instituição que valoriza o direito à saúde da população catarinense e os princípios do SUS, por meio de uma gestão pública eficiente e eficaz até 2023.	
VALORES	
Transparência	Qualidade
Integridade	Inovação
Agilidade	Eficiência

8.2 MAPA ESTRATÉGICO DA SES



MISSÃO GARANTIR O ACESSO À SAÚDE À POPULAÇÃO CATARINENSE, SEGUINDO OS PRINCÍPIOS DO SUS, PARA QUE ESTA POSSA VIVER MAIS E MELHOR.		VISÃO SER UMA INSTITUIÇÃO QUE VALORIZA O DIREITO À SAÚDE DA POPULAÇÃO CATARINENSE E OS PRINCÍPIOS DO SUS, POR MEIO DE UMA GESTÃO PÚBLICA EFICIENTE E EFICAZ ATÉ 2023.		VALORES TRANSPARÊNCIA INTEGRIDADE AGILIDADE QUALIDADE INOVAÇÃO EFICIÊNCIA SIMPLICIDADE		 		
M A P A E S T R A T É G I C O 2 0 2 0 - 2 0 2 3								
GESTÃO REGIONALIZAÇÃO	1. Incrementar intersetorialmente o desenvolvimento social e econômico; 2. Aprimorar o planejamento e definir todos os processos de trabalho na SES; 3. Estimular o planejamento das necessidades de saúde da população, de forma regional e ascendente; 4. Articular as ações da APS com a Vigilância em Saúde;		5. Reestruturar a SES para potencializar o seu papel; 6. Garantir modelo de gestão participativa e compartilhada, fortalecendo as instâncias de controle; 7. Ampliar a capacidade de controle, avaliação e auditoria; 8. Tornar os processos de trabalho mais transparentes e acessíveis à população;		9. Qualificar e valorizar o público interno, para o estabelecimento de vínculos estáveis; 10. Tornar a Educação Permanente em Saúde e a Humanização no Trabalho eixos transversais às ações na saúde; 11. Articular a integração das instituições formadoras de saúde com a gestão do SUS; 12. Instituir um Programa de Provedimento e Formação de profissionais da APS; 13. Fortalecer as instâncias regionais da SES alinhando as ações destas com as desenvolvidas pelo nível central;		14. Contratar serviços que atendam as necessidades de complementar a rede própria; 15. Incorporar a informação em saúde como base para tomada de decisão; 16. Reduzir a judicialização em saúde; 17. Reorganizar processos de trabalho e articulações intersetoriais das ações de Vigilância em Saúde de acordo com os determinantes sociais.	
	Plano Regional Integrado		Transparência / Participação / Controle		Fortalecimento das Escolas de Saúde Pública		Contratualização dos Serviços de Saúde / Sala de Situação de Saúde	
FINANCEIRO	1. Otimizar e racionalizar os recursos orçamentários e financeiros redefinindo sua alocação conforme planejamento estratégico;		2. Prestar contas da aplicação de recursos orçamentários e financeiros de forma transparente;		3. Contribuir para a revogação da Emenda Constitucional 95; 4. Implementar estratégias para captação de recursos financeiros;		5. Priorizar as funções de saúde do Estado.	
	Garantir Recursos		Transparência na Aplicação dos Recursos		Mais Recursos			

8.3 PLANILHA DE MONITORAMENTO

Plano Estadual de Saúde – PES 2023

PERSPECTIVA SOCIEDADE

DIRETRIZ: QUALIFICAR A ATENÇÃO A SAÚDE VOLTADA PARA AS AÇÕES DE VIGILÂNCIA EM SAÚDE

Objetivo Estratégico 1: Reduzir a taxa de mortalidade materna e infantil

Período de Monitoramento: Quadrimestral

Gestor do Indicador: GADNT/DIVE/SUV

Indicador	Descrição da Meta	Meta	Resultado Alcançado	Resultado Alcançado	Resultado Acumulado	Resultado Alcançado	Resultado Acumulado	JUSTIFICATIVA PARA O NÃO ALCANCE DA META EM 2023
		2023	1º QUADRI	2º QUADRI	Janeiro a Agosto	3º QUADRI	Janeiro a Dezembro	
1.1 Taxa de mortalidade infantil.	1.1 Reduzir a taxa de mortalidade infantil para 9,30 em 2023	9,30	9,40					
1.2 Razão de mortalidade materna.	1.2. Reduzir a razão da mortalidade materna para 30 óbitos por 100 mil nascidos vivos em 2023	30	25					

DIRETRIZ: AMPLIAR A INFORMAÇÃO SOBRE AS AÇÕES DE VIGILÂNCIA EM SAÚDE

Objetivo Estratégico 2: Reduzir a taxa de mortalidade de causas externas (Violência e acidentes)

Período de Monitoramento: Quadrimestral

Gestor do Indicador: GADNT/DIVE/SUV

Indicador	Descrição da Meta	Meta	Resultado Alcançado	Resultado Alcançado	Resultado Acumulado	Resultado Alcançado	Resultado Acumulado	JUSTIFICATIVA PARA O NÃO ALCANCE DA META EM 2023
		2023	1º QUADRI	2º QUADRI	Janeiro a Agosto	3º QUADRI	Janeiro a Dezembro	
2.1. Taxa de mortalidade por causas externas (acidente de trânsito).	2.1. Reduzir a taxa de mortalidade por causas externas (por acidentes de trânsito) para 19,11 por 100.000 habitantes em 2023	19,11	5,00					

DIRETRIZ: QUALIFICAR TODOS OS PONTOS DE ATENÇÃO DA RAS

Objetivo Estratégico 3: Reduzir a taxa de mortalidade por causas cardiovasculares, neoplasias, diabetes e respiratórias crônicas

Período de Monitoramento: Quadrimestral

Gestor do Indicador: GADNT/DIVE/SUV

Indicador	Descrição da Meta	Meta	Resultado Alcançado	Resultado Alcançado	Resultado Acumulado	Resultado Alcançado	Resultado Acumulado	JUSTIFICATIVA PARA O NÃO ALCANCE DA META EM 2023
		2023	1º QUADRI	2º QUADRI	Janeiro a Agosto	3º QUADRI	Janeiro a Dezembro	
3.1. Taxa de mortalidade prematura (de 30 a 69 anos) pelo conjunto das quatro principais doenças crônicas não transmissíveis (cardiovasculares, neoplasias, diabetes e respiratórias crônicas).	3.1. Reduzir a taxa de mortalidade por causas: cardiovasculares, neoplasias, diabetes e respiratórias crônicas, para 303,02 por 100.000 habitantes em 2023	303,02	79,4					
3.2. Taxa de mortalidade por suicídio	3.2. Reduzir a taxa de mortalidade por suicídio para 12 por 100.000 habitantes em 2023	12	3,1					

DIRETRIZ: AMPLIAR O QUANTITATIVO DAS UNIDADES DE SUPORTE AVANÇADO SAMU

Objetivo Estratégico 3: Reduzir a taxa de mortalidade por causas cardiovasculares, neoplasias, diabetes e respiratórias crônicas

Período de Monitoramento: Quadrimestral

Gestor do Indicador: DAPM/SUE

Indicador	Descrição da Meta	Meta	Resultado Alcançado	Resultado Alcançado	Resultado Acumulado	Resultado Alcançado	Resultado Acumulado	JUSTIFICATIVA PARA O NÃO ALCANCE DA META EM 2023
		2023	1º QUADRI	2º QUADRI	Janeiro a Agosto	3º QUADRI	Janeiro a Dezembro	
3.3. Tempo da entrada do chamado até a chegada da Unidade de Suporte Avançado na ocorrência, em minutos em código vermelho para Cardiovascular, na grande Florianópolis.	3.3. Reduzir para 19 minutos o tempo resposta de atendimento das Unidades de Suporte Avançado Pré- Hospitalar Móvel, em código vermelho para Cardiovascular, em 2023	19	21					
3.4. Tempo da entrada do chamado até a chegada da Unidade de Suporte Avançado na ocorrência, em minutos em código vermelho para Neurológico, na grande Florianópolis.	3.4 Reduzir para 19 minutos o tempo resposta de atendimento das Unidades de Suporte Avançado Pré- Hospitalar Móvel, em código vermelho para Neurológico, em 2023	19	21					

DIRETRIZ: FORTALECER A ATENÇÃO PRIMÁRIA EM SAÚDE

Objetivo Estratégico 4: Reduzir a internação por causas sensíveis a Atenção Primária à Saúde

Período de Monitoramento: Quadrimestral

Gestor do Indicador: DAPS/SPS

Indicador	Descrição da Meta	Meta	Resultado Alcançado	Resultado Alcançado	Resultado Acumulado	Resultado Alcançado	Resultado Acumulado	JUSTIFICATIVA PARA O NÃO ALCANCE DA META EM 2023
		2023	1º QUADRI	2º QUADRI	Janeiro a Agosto	3º QUADRI	Janeiro a Dezembro	
4.1. Taxa de internações por causas sensíveis à Atenção Primária à Saúde (ICSAP).	4.1 Reduzir para 63,37 por 10.000 habitantes a taxa de ICSAP, em 2023.	63,37	88,13%					

DIRETRIZ: AMPLIAR A INFORMAÇÃO SOBRE AS AÇÕES DE VIGILÂNCIA EM SAÚDE

Objetivo Estratégico 5: Impactar positivamente o desenvolvimento econômico e social, promovendo ambientes saudáveis

Período de Monitoramento: Quadrimestral

Gestor do Indicador: GESAT/DIVS/SUV

Indicador	Descrição da Meta	Meta	Resultado Alcançado	Resultado Alcançado	Resultado Acumulado	Resultado Alcançado	Resultado Acumulado	JUSTIFICATIVA PARA O NÃO ALCANCE DA META EM 2023
		2023	1º QUADRI	2º QUADRI	Janeiro a Agosto	3º QUADRI	Janeiro a Dezembro	
5.1. Número de ações de VISAT nos cinco ramos produtivos com índices de acidentes mais elevados em SC de acordo com o Observatório Digital de Saúde e Segurança do Trabalho (MPT-OIT-2012/2020).	5.1. Realizar 550 ações de VISAT nos cinco ramos produtivos com índices de acidentes mais elevados em SC de acordo com o Observatório Digital de Saúde e Segurança do Trabalho (MPT-OIT-2012/2020), em 2023	138	71					
DIRETRIZ: AMPLIAR A INFORMAÇÃO SOBRE AS AÇÕES DE VIGILÂNCIA EM SAÚDE								
Objetivo Estratégico 5: Impactar positivamente o desenvolvimento econômico e social, promovendo ambientes saudáveis								
Período de Monitoramento: Quadrimestral								
Gestor do Indicador: DAPS/SPS								
Indicador	Descrição da Meta	Meta	Resultado Alcançado	Resultado Alcançado	Resultado Acumulado	Resultado Alcançado	Resultado Acumulado	JUSTIFICATIVA PARA O NÃO ALCANCE DA META EM 2023
		2023	1º QUADRI	2º QUADRI	Janeiro a Agosto	3º QUADRI	Janeiro a Dezembro	
5.2. Número de municípios com unidade prisional com a Política Nacional de Atenção Integral à Saúde das Pessoas Privadas de Liberdade (PNAISP) implantada.	5.2. Vinte e cinco (25) municípios que contam com unidades prisionais com PNAISP implantadas, em 2023.	25	25					
Objetivo Estratégico 5: Impactar positivamente o desenvolvimento econômico e social, promovendo ambientes saudáveis								
Período de Monitoramento: Quadrimestral								
Gestor do Indicador: GESAM/DIVIS/SUV								
Indicador	Descrição da Meta	Meta	Resultado Alcançado	Resultado Alcançado	Resultado Acumulado	Resultado Alcançado	Resultado Acumulado	JUSTIFICATIVA PARA O NÃO ALCANCE DA META EM 2023
		2023	1º QUADRI	2º QUADRI	Janeiro a Agosto	3º QUADRI	Janeiro a Dezembro	
5.3. Número de notificações de intoxicação exógena por agrotóxicos no SINAN NET.	5.3. Mínimo de 400 com aumento progressivo até 800 notificações de intoxicação exógena por agrotóxicos anuais no SINAN NET em 2023	800	176					
DIRETRIZ: QUALIFICAR TODOS OS PONTOS DE ATENÇÃO DA RAS								
Objetivo Estratégico 6: Reduzir a fila de espera								
Período de Monitoramento: Quadrimestral								
Gestor do Indicador: GERAM/TELECONSULTORIA/SUR								
Indicador	Descrição da Meta	Meta	Resultado Alcançado	Resultado Alcançado	Resultado Acumulado	Resultado Alcançado	Resultado Acumulado	JUSTIFICATIVA PARA O NÃO ALCANCE DA META EM 2023
		2023	1º QUADRI	2º QUADRI	Janeiro a Agosto	3º QUADRI	Janeiro a Dezembro	
6.1. Número de especialidades com teleconsultorias reguladas.	6.1. Uma (01) nova especialidade com teleconsultoria compulsória sendo regulada pela Central Estadual de Regulação Ambulatorial em 2023	1	0					
6.2. Percentual de pacientes que estão na fila aguardando a realização de consulta a mais de 365 dias.	6.2. Reduzir para 25% o total de pacientes aguardando a realização de consultas a mais de 365 dias em 2023	25%	43,10%					
6.3. Percentual de pacientes que estão na fila aguardando a realização de exames a mais de 365 dias.	6.3. Reduzir para 25% o total de pacientes aguardando a realização de exames a mais de 365 dias em 2023	25%	31,30%					
Objetivo Estratégico 6: Reduzir a fila de espera								
Período de Monitoramento: Quadrimestral								
Gestor do Indicador: GERIH/SUR								
Indicador	Descrição da Meta	Meta	Resultado Alcançado	Resultado Alcançado	Resultado Acumulado	Resultado Alcançado	Resultado Acumulado	JUSTIFICATIVA PARA O NÃO ALCANCE DA META EM 2023
		2023	1º QUADRI	2º QUADRI	Janeiro a Agosto	3º QUADRI	Janeiro a Dezembro	
6.4. Percentual de pacientes que aguardam na fila para realização de cirurgias eletivas a mais de 12 meses.	6.4. Reduzir vinte (20) o percentual de pacientes que aguardam cirurgia eletiva fila a mais de 12 meses, em 2023	20%	39,00%					
Objetivo Estratégico 6: Reduzir a fila de espera								
Período de Monitoramento: Quadrimestral								
Gestor do Indicador: GEDHP/SUH								
Indicador	Descrição da Meta	Meta	Resultado Alcançado	Resultado Alcançado	Resultado Acumulado	Resultado Alcançado	Resultado Acumulado	JUSTIFICATIVA PARA O NÃO ALCANCE DA META EM 2023
		2023	1º QUADRI	2º QUADRI	Janeiro a Agosto	3º QUADRI	Janeiro a Dezembro	
6.5. Número de consultas ambulatoriais geral de 1ª vez no SISREG.	6.5. Aumentar para 19.167 o número de oferta de consultas ambulatoriais de todas as especialidades de 1ª vez no SISREG, nas unidades hospitalares próprias do estado, em 2023	19.167	14.100					

PERSPECTIVA GESTÃO

DIRETRIZ: APRIMORAR O PLANEJAMENTO E DEFINIR TODOS OS PROCESSOS DE TRABALHO NA SES

Objetivo Estratégico 3: Estimular o planejamento das necessidades de saúde da população de forma regional e ascendente

Período de Monitoramento: Quadrimestral

Gestor do Indicador: GPLAN/DIPS/SPS

Indicador	Descrição da Meta	Meta	Resultado Alcançado	Resultado Alcançado	Resultado Acumulado	Resultado Alcançado	Resultado Acumulado	JUSTIFICATIVA PARA O NÃO ALCANCE DA META EM 2023
		2023	1º QUADRI	2º QUADRI	Janeiro a Agosto	3º QUADRI	Janeiro a Dezembro	
3.1. Número de Análises de situação de saúde (ASIS) elaboradas e aprovadas em CIR.	3.1. Dezesete (17) Análises de situação de saúde (ASIS) elaboradas e aprovadas em CIR, resultante do processo de Planejamento Regional Integrado, em 2023	17	0					
3.2. Número de Planos Municipais de Saúde digitados no sistema DigiSUS.	3.2. Duzentos e noventa e cinco(295) Planos Municipais de Saúde, correspondentes ao quadriênio 2018-2021, elaborados e digitados no sistema DigiSUS em 2023.	4	3					
3.3. Número de Relatórios Anuais de Gestão digitados no sistema DigiSUS.	3.3. Duzentos e noventa e cinco (295) Relatórios anuais de gestão, correspondentes ao ano de 2021, elaborados e digitados no sistema DigiSUS até 2023.	177	134					
3.4. Número de Programação Anual de Saúde (PAS) digitados no sistema DigiSUS.	3.4. Duzentos e noventa e cinco (295) Programações Anuais de Saúde, correspondentes ao ano de 2022, elaboradas e digitadas no sistema DigiSUS até 2023.	177	135					

DIRETRIZ: PRIORIZAR AS FUNÇÕES DE SAÚDE DO ESTADO

Objetivo Estratégico 3: Estimular o planejamento das necessidades de saúde da população de forma regional e ascendente

Período de Monitoramento: Quadrimestral

Gestor do Indicador: GEARS/SPS

Indicador	Descrição da Meta	Meta	Resultado Alcançado	Resultado Alcançado	Resultado Acumulado	Resultado Alcançado	Resultado Acumulado	JUSTIFICATIVA PARA O NÃO ALCANCE DA META EM 2023
		2023	1º QUADRI	2º QUADRI	Janeiro a Agosto	3º QUADRI	Janeiro a Dezembro	
3.5. Política Hospitalar Catarinense implantada e acompanhada.	3.5. Uma Política Hospitalar Catarinense implantada sendo acompanhada através da Matriz de Avaliação em 2023	1	0					

DIRETRIZ: ESTRUTURAR TODOS OS PONTOS DE ATENÇÃO DA RAS

Objetivo Estratégico 6: Garantir modelo de gestão participativa e compartilhada, fortalecendo as instâncias de controle

Período de Monitoramento: Quadrimestral

Gestor do Indicador: ESPSC/SPS

Indicador	Descrição da Meta para 2023	Meta	Resultado Alcançado	Resultado Alcançado	Resultado Acumulado	Resultado Alcançado	Resultado Acumulado	JUSTIFICATIVA PARA O NÃO ALCANCE DA META EM 2023
		2023	1º QUADRI	2º QUADRI	Janeiro a Agosto	3º QUADRI	Janeiro a Dezembro	
6.1. Número de Unidades Hospitalares próprias da SES com os Núcleos de Educação Permanente e Humanização estruturados e atuantes.	6.1. Sete (07) Unidades Hospitalares próprias da SES representadas e atuantes no planejamento e na execução de ações de Educação Permanente e Humanização, em 2023	7	16					

DIRETRIZ: PRIORIZAR AS FUNÇÕES DE SAÚDE DO ESTADO

Objetivo Estratégico 6: Garantir modelo de gestão participativa e compartilhada, fortalecendo as instâncias de controle

Período de Monitoramento: Quadrimestral

Gestor do Indicador: CES

Indicador	Descrição da Meta	Meta	Resultado Alcançado	Resultado Alcançado	Resultado Acumulado	Resultado Alcançado	Resultado Acumulado	JUSTIFICATIVA PARA O NÃO ALCANCE DA META EM 2023
		2023	1º QUADRI	2º QUADRI	Janeiro a Agosto	3º QUADRI	Janeiro a Dezembro	
6.2. Manutenção das atividades do Conselho Estadual de Saúde.	6.2. Manter cem por cento (100%) as ações de manutenção das atividades do Conselho Estadual de Saúde em 2023	100%	100,00%					

DIRETRIZ: AMPLIAR A INFORMAÇÃO SOBRE AS AÇÕES DE VIGILANCIA EM SAÚDE

Objetivo Estratégico 6: Garantir modelo de gestão participativa e compartilhada, fortalecendo as instâncias de controle

Período de Monitoramento: SEMESTRAL

Gestor do Indicador: DIVS/SUV

Indicador	Descrição da Meta	Meta	Resultado Alcançado	Resultado Alcançado	Resultado Acumulado	Resultado Alcançado	Resultado Acumulado	JUSTIFICATIVA PARA O NÃO ALCANCE DA META EM 2023
		2023	1º QUADRI	2º QUADRI	Janeiro a Agosto	3º QUADRI	Janeiro a Dezembro	
6.3. Número de oficinas de Gestão da Qualidade e Gerenciamento de Risco, realizadas por região de saúde	6.3. Executar conjuntamente com os municípios sede, 01 (uma) Oficina de Gestão da Qualidade e Gerenciamento de Risco, por região de saúde, totalizando 17 oficinas em 2023.	17	0					

6.4. Número de municípios participantes nas oficinas de Gestão da Qualidade e Gerenciamento de Risco	6.4. Atingir no ano de 2023, a participação dos 295 municípios catarinenses nas Oficinas de Gestão da Qualidade e Gerenciamento de Risco.	295	0					
6.5. Número de profissionais de visa capacitados em Gestão da Qualidade e Gerenciamento de Risco, através das oficinas regionalizadas.	6.5. Atingir no ano de 2023, a capacitação de 500 profissionais de visa em gestão da qualidade e gerenciamento de risco.	500	0					

DIRETRIZ: CRIAR, IMPLEMENTAR, NORMATIZAR MECANISMOS DE COMUNICAÇÃO DA SES

Objetivo Estratégico 8: Tornar os processos de trabalho mais transparentes e acessíveis à população

Período de Monitoramento: SEMESTRAL

Gestor do Indicador: CIOUV/GAB

Indicador	Descrição da Meta	Meta	Resultado Alcançado	Resultado Alcançado	Resultado Acumulado	Resultado Alcançado	Resultado Acumulado	JUSTIFICATIVA PARA O NÃO ALCANCE DA META EM 2023
		2023	1º QUADRI	2º QUADRI	Janeiro a Agosto	3º QUADRI	Janeiro a Dezembro	
8.1. Número de Unidades Hospitalares próprias da SES com sub-rede de ouvidoria muito atuante.	8.1. Nove (9) unidades hospitalares próprias com sub-rede de ouvidorias classificadas como muito atuante (pontuação 5) em 2023.	9	10					

DIRETRIZ: GARANTIR A FORÇA DE TRABALHO SUFICIENTE, QUALIFICADA E VALORIZADA PRIORIZANDO VÍNCULOS ESTÁVEIS

Objetivo Estratégico 9: Qualificar e valorizar o público interno, para o estabelecimento de vínculos estáveis

Período de Monitoramento: Quadrimestral

Gestor do Indicador: ESPSC/SPS

Indicador	Descrição da Meta	Meta	Resultado Alcançado	Resultado Alcançado	Resultado Acumulado	Resultado Alcançado	Resultado Acumulado	JUSTIFICATIVA PARA O NÃO ALCANCE DA META EM 2023
		2023	1º QUADRI	2º QUADRI	Janeiro a Agosto	3º QUADRI	Janeiro a Dezembro	
9.1. Percentual de novos colaboradores SES certificados pelo Curso "Conhecendo o SUS e a SES-SC: ambientação para novos colaboradores".	9.1. Certificar setenta por cento (70%) dos novos colaboradores SES, até 2023	10%	0,00%					
9.2. Número de alunos concluintes nos cursos técnicos e de especialização técnica da ESPSC.	9.2. Formar cento e cinquenta (150) alunos em cursos técnicos e de especialização técnica, até 2023.	110	0					
9.3. Número de alunos concluintes nos cursos de pós-graduação lato sensu da ESPSC.	9.3. Formar oitenta (80) alunos em cursos de pós-graduação lato sensu, até 2023.	64	25					
9.4. Número de alunos concluintes nos cursos de formação inicial e continuada, extensão e aperfeiçoamento da ESPSC.	9.4. Certificar seis mil (6000) alunos em cursos de formação inicial e continuada, extensão e aperfeiçoamento, até 2023.	2500	1458					

DIRETRIZ: TORNAR A EDUCAÇÃO PERMANENTE COMO AÇÃO TRANSVERSAL PARA POTENCIALIZAR AS MACRO AÇÕES DA SES

Objetivo Estratégico 10: Tornar a Educação Permanente em Saúde e a Humanização no trabalho eixos transversais às ações na saúde

Período de Monitoramento: Quadrimestral

Gestor do Indicador: GEREU/SUE

Indicador	Descrição da Meta	Meta	Resultado Alcançado	Resultado Alcançado	Resultado Acumulado	Resultado Alcançado	Resultado Acumulado	JUSTIFICATIVA PARA O NÃO ALCANCE DA META EM 2023
		2023	1º QUADRI	2º QUADRI	Janeiro a Agosto	3º QUADRI	Janeiro a Dezembro	
10.1. Proporção de escolas com projetos de conscientização Educa SAMU.	10.1. Quarenta por cento (40%) das Escolas da Rede Municipal e Estadual com projetos de conscientização EducaSAMU até 2023	10%	0,00%					

Objetivo Estratégico 10: Tornar a Educação Permanente em Saúde e a Humanização no trabalho eixos transversais às ações na saúde

Período de Monitoramento: Quadrimestral

Gestor do Indicador: ESPSC/SPS

Indicador	Descrição da Meta	Meta	Resultado Alcançado	Resultado Alcançado	Resultado Acumulado	Resultado Alcançado	Resultado Acumulado	JUSTIFICATIVA PARA O NÃO ALCANCE DA META EM 2023
		2023	1º QUADRI	2º QUADRI	Janeiro a Agosto	3º QUADRI	Janeiro a Dezembro	
10.2. Número de instrumentos pedagógicos da ESPSC atualizados.	10.2. Atualizar, bianualmente, os dois (02) instrumentos pedagógicos da ESPSC (PDI - Plano de Desenvolvimento Institucional e PPI - Projeto Pedagógico Institucional) em 2023.	1	0					
10.3. Percentual de ações realizadas conforme o Plano Estadual de Educação Permanente.	10.3. Realizar sessenta por cento (60%) das ações programadas no Plano Estadual de Educação Permanente, até 2023.	10%	0,00%					

Objetivo Estratégico 11: Articular a integração das instituições formadoras de saúde com a gestão do SUS

Período de Monitoramento: Quadrimestral

Gestor do Indicador: ESPSC/SPS

Indicador	Descrição da Meta	Meta	Resultado Alcançado	Resultado Alcançado	Resultado Acumulado	Resultado Alcançado	Resultado Acumulado	JUSTIFICATIVA PARA O NÃO ALCANCE DA META EM 2023
		2023	1º QUADRI	2º QUADRI	Janeiro a Agosto	3º QUADRI	Janeiro a Dezembro	

11.1. Número de Termos de Cooperação Técnica firmados entre SES e instituições de ensino formadoras de nível técnico e superior.	11.1. Manter, no mínimo, quarenta e três (43) Termos de Cooperação Técnica firmados para o desenvolvimento de ações conjuntas para operacionalização de programas de estágio supervisionado curricular obrigatório e aulas práticas, em 2023.	43	70					
--	---	----	----	--	--	--	--	--

DIRETRIZ: FORTALECER A ATENÇÃO PRIMARIA EM SAUDE

Objetivo Estratégico 12: Instituir um Programa de Provimento e Formação de profissionais da APS

Período de Monitoramento: Quadrimestral

Gestor do Indicador: ESPSC/SPS

Indicador	Descrição da Meta	Meta	Resultado Alcançado	Resultado Alcançado	Resultado Acumulado	Resultado Alcançado	Resultado Acumulado	JUSTIFICATIVA PARA O NÃO ALCANCE DA META EM 2023
		2023	1º QUADRI	2º QUADRI	Janeiro a Agosto	3º QUADRI	Janeiro a Dezembro	
12.1. Número de residentes matriculados no Programa de Residência em Medicina de Família e Comunidade (MFC).	12.1. Alcançar cem (100) residentes matriculados em Medicina de Família e Comunidade (MFC) no início do ano letivo de 2023.	100	81					
12.2. Número de vagas instituídas de Residência Multiprofissional em Saúde da Família.	12.2. Instituir trinta e duas (32) vagas na Residência Multiprofissional em 2023	32	16					
12.3. Número de profissionais formados nos cursos de Pós-Graduação lato sensu em Preceptoria e em Educação Permanente para APS.	12.3. Formar cinquenta (50) profissionais pelo Programa de Fomento à Especialização Profissional para APS de SC, até 2023.	34	25					

DIRETRIZ: INCORPORAR A INFORMAÇÃO EM SAUDE COMO BASE PARA A TOMADA DE DECISAO

Objetivo Estratégico 15: Incorporar a informação em saúde como base para tomada de decisão

Período de Monitoramento: Quadrimestral

Gestor do Indicador: DIAF/SPS

Indicador	Descrição da Meta	Meta	Resultado Alcançado	Resultado Alcançado	Resultado Acumulado	Resultado Alcançado	Resultado Acumulado	JUSTIFICATIVA PARA O NÃO ALCANCE DA META EM 2023
		2023	1º QUADRI	2º QUADRI	Janeiro a Agosto	3º QUADRI	Janeiro a Dezembro	
15.1. Número, em dias, entre a abertura do processo do Componente Especializado (CEAF) e sua avaliação na DIAF,	15.1. Reduzir para 13 dias o período da abertura do processo do Componente Especializado (CEAF) e sua avaliação, em 2023.	13	10,80					
15.2. Percentual de processos do Componente Especializado (CEAF/DIAF) devolvidos para adequações.	15.2. Reduzir para vinte por cento (20%) de processos do CEAF devolvidos para adequações, em 2023.	20%	24,70%					
15.3. Percentual de Autorizações de Procedimento Ambulatorial (APAC) que precisam ser corrigidas por falta de atualização de sistema de gerenciamento do Componente Especializado (CEAF).	15.3. Até três (3%) o percentual das APACS que precisam ser corrigidas por falta de atualização de sistema de gerenciamento do CEAF, em 2023	3%	1,00%					
15.4. Percentual de processos do Componente Especializado (CEAF) com mais de 30 dias entre seu cadastro na unidade de origem e sua avaliação na DIAF, em 2023.	15.4. Reduzir para dez (10%) o percentual de processos do CEAF com mais de 30 dias entre seu cadastro na unidade de origem e sua avaliação na DIAF, em 2023.	10%	8,00%					

Objetivo Estratégico 15: Incorporar a informação em saúde como base para tomada de decisão

Período de Monitoramento: Quadrimestral

Gestor do Indicador: GESAM/DIVIS/SUV

Indicador	Descrição da Meta	Meta	Resultado Alcançado	Resultado Alcançado	Resultado Acumulado	Resultado Alcançado	Resultado Acumulado	JUSTIFICATIVA PARA O NÃO ALCANCE DA META EM 2023
		2023	1º QUADRI	2º QUADRI	Janeiro a Agosto	3º QUADRI	Janeiro a Dezembro	
15.5. Proporção de municípios alimentando o Sistema de Informação de Vigilância da Qualidade da Água para Consumo Humano – SISAGUA.	15.5. Noventa e oito por cento (98%) dos municípios alimentando, ao ano, o SISAGUA em 2023	98%	42,37%					

DIRETRIZ: INCORPORAR A INFORMAÇÃO EM SAUDE COMO BASE PARA A TOMADA DE DECISAO

Objetivo Estratégico 15: Incorporar a informação em saúde como base para tomada de decisão

Período de Monitoramento: Quadrimestral

Gestor do Indicador: GESAM/DIVIS/SUV

Indicador	Descrição da Meta	Meta	Resultado Alcançado	Resultado Alcançado	Resultado Acumulado	Resultado Alcançado	Resultado Acumulado	JUSTIFICATIVA PARA O NÃO ALCANCE DA META EM 2023
		2023	1º QUADRI	2º QUADRI	Janeiro a Agosto	3º QUADRI	Janeiro a Dezembro	

15.6. Percentual de municípios contendo dados de cadastro das formas de abastecimento de água inseridas no SISAGUA (Sistema de Informação de Vigilância da Qualidade da Água para Consumo Humano).	15.6. Noventa e um e meio por cento (91,5%) dos municípios contendo dados de cadastro das formas de abastecimento inseridas no SISAGUA em 2023	91,5%	90,64%						
DIRETRIZ: APRIMORAR OS PROCESSOS PARA EVITAR JUDICIALIZAÇÃO									
Objetivo Estratégico 16: Reduzir a judicialização em saúde									
Período de Monitoramento: Quadrimestral									
Gestor do Indicador: NAT jus/COJUR									
Indicador	Descrição da Meta	Meta	Resultado Alcançado	Resultado Alcançado	Resultado Acumulado	Resultado Alcançado	Resultado Acumulado	JUSTIFICATIVA PARA O NÃO ALCANCE DA META EM 2023	
		2023	1º QUADRI	2º QUADRI	Janeiro a Agosto	3º QUADRI	Janeiro a Dezembro		
16.1. Número de Notas Técnicas/Ofícios de medicamentos produzidas pelo Núcleo de Apoio Técnico -NATJus.	16.1. Aumentar de 125 para 350 o número de notas técnicas/Ofícios de medicamentos, até 2023.	350	172						
Objetivo Estratégico 16: Reduzir a judicialização em saúde									
Período de Monitoramento: Quadrimestral									
Gestor do Indicador: COMAJ/COJUR									
Indicador	Descrição da Meta	Meta	Resultado Alcançado	Resultado Alcançado	Resultado Acumulado	Resultado Alcançado	Resultado Acumulado	JUSTIFICATIVA PARA O NÃO ALCANCE DA META EM 2023	
		2023	1º QUADRI	2º QUADRI	Janeiro a Agosto	3º QUADRI	Janeiro a Dezembro		
16.3. Número de pacientes com cadastro ativo para fornecimento judicial de medicamentos.	16.2. Reduzir de 22.840 para 17.000 o número de pacientes com cadastro ativo para fornecimento judicial de medicamentos, até 2023.	17.000	17.853						
DIRETRIZ: AMPLIAR A INFORMAÇÃO SOBRE AS AÇÕES DE VIGILÂNCIA EM SAÚDE									
Objetivo Estratégico 17: Reorganizar processos de trabalhos e articulações intersetoriais das ações de Vigilância em Saúde de acordo com os determinantes sociais									
Período de Monitoramento: Quadrimestral									
Gestor do Indicador: GEDIC/DIVE/SUV									
Indicador	Descrição da Meta	Meta	Resultado Alcançado	Resultado Alcançado	Resultado Acumulado	Resultado Alcançado	Resultado Acumulado	JUSTIFICATIVA PARA O NÃO ALCANCE DA META EM 2023	
		2023	1º QUADRI	2º QUADRI	Janeiro a Agosto	3º QUADRI	Janeiro a Dezembro		
17.1. Número de municípios prioritários com ações de vigilância em saúde para IST voltadas para populações vulneráveis	17.1. Oitenta e cinco (85) municípios prioritários realizando ao menos três (03) ações em saúde para IST voltadas para populações vulneráveis, ao ano até 2023.	10	50						
DIRETRIZ: PRIORIZAR AS FUNÇÕES DE SAÚDE DO ESTADO									
Objetivo Estratégico 18: Apoiar as ações de enfrentamento à COVID-19									
Período de Monitoramento: Quadrimestral									
Gestor do Indicador: GEDIM/DIVE/SUV									
Indicador	Descrição da Meta	Meta	Resultado Alcançado	Resultado Alcançado	Resultado Acumulado	Resultado Alcançado	Resultado Acumulado	JUSTIFICATIVA PARA O NÃO ALCANCE DA META EM 2023	
		2023	1º QUADRI	2º QUADRI	Janeiro a Agosto	3º QUADRI	Janeiro a Dezembro		
18.1. Índice de Cobertura Vacinal do Estado de Santa Catarina para COVID-19.	18.1. Atingir 90% de Cobertura Vacinal em 2023.	90%	91,30%						

PERSPECTIVA FINANCEIRA

DIRETRIZ: FORTALECIMENTO DA GESTÃO E FINANCIAMENTO DO SUS DE FORMA TRIPARTITE

Objetivo Estratégico 1: Otimizar e racionalizar os recursos orçamentários e financeiros redefinindo sua alocação conforme planejamento estratégico

Período de Monitoramento: Quadrimestral

Gestor do Indicador: SFS/GAB

Indicador	Descrição da Meta	Meta	Resultado Alcançado	Resultado Alcançado	Resultado Acumulado	Resultado Alcançado	Resultado Acumulado	JUSTIFICATIVA PARA O NÃO ALCANCE DA META EM 2023
		2023	1º QUADRI	2º QUADRI	Janeiro a Agosto	3º QUADRI	Janeiro a Dezembro	
1.1. Proporção das receitas correntes líquidas do estado aplicadas ao ano na saúde.	1.1. Quatorze por cento (14%) das receitas correntes líquidas do Estado aplicadas na Saúde, por ano, até 2023.	14,00%	13,22%					

DIRETRIZ: ORGANIZAR ADMINISTRATIVA E FINANCEIRAMENTE O DIMENSIONAMENTO DAS PACTUAÇÕES

Objetivo Estratégico 2: Prestar contas da aplicação de recursos orçamentários e financeiros de forma transparente

Período de Monitoramento: Quadrimestral

Gestor do Indicador: GPLAN/SPS

Indicador	Descrição da Meta	Meta	Resultado Alcançado	Resultado Alcançado	Resultado Acumulado	Resultado Alcançado	Resultado Acumulado	JUSTIFICATIVA PARA O NÃO ALCANCE DA META EM 2023
		2023	1º QUADRI	2º QUADRI	Janeiro a Agosto	3º QUADRI	Janeiro a Dezembro	
2.1. Percentual de notas de empenho associadas em tempo oportuno (semanalmente).	2.1. Cem por cento (100%) das notas de empenho associadas semanalmente, até 2023.	100,00%	99,08%					
2.2. Percentual de realização físicas alimentadas em tempo oportuno (mensal).	2.2. Cem por cento (100%) das realizações físicas alimentadas em tempo oportuno, até 2023.	100,00%	100,00%					

DIRETRIZ: FORTALECIMENTO DA GESTÃO E FINANCIAMENTO DO SUS DE FORMA TRIPARTITE

Objetivo Estratégico 4: Implementar estratégias de captação de recursos

Período de Monitoramento: Quadrimestral

Gestor do Indicador: DPRO/GAB

Indicador	Descrição da Meta	Meta	Resultado Alcançado	Resultado Alcançado	Resultado Acumulado	Resultado Alcançado	Resultado Acumulado	JUSTIFICATIVA PARA O NÃO ALCANCE DA META EM 2023
		2023	1º QUADRI	2º QUADRI	Janeiro a Agosto	3º QUADRI	Janeiro a Dezembro	
4.1. Número de projetos estruturados na Secretaria de Estado da Saúde (SES).	4.1. Estruturar cento e trinta (130) projetos na SES, até 2023.	38	16					

Objetivo Estratégico 4: Implementar estratégias de captação de recursos

Período de Monitoramento: Quadrimestral

Gestor do Indicador: GEDHP/SUH

Indicador	Descrição da Meta	Meta	Resultado Alcançado	Resultado Alcançado	Resultado Acumulado	Resultado Alcançado	Resultado Acumulado	JUSTIFICATIVA PARA O NÃO ALCANCE DA META EM 2023
		2023	1º QUADRI	2º QUADRI	Janeiro a Agosto	3º QUADRI	Janeiro a Dezembro	
4.2. Número de hospitais próprios da SES com plano operativo elaborado.	4.2. Treze (13) hospitais próprios da SES com plano operativo elaborado e aprovado pelo Secretário de Saúde de Santa Catarina.	13	10					

Objetivo Estratégico 5: Priorizar as funções de saúde do Estado

Períodos de Avaliação previstos: Semestral

Gestor do Indicador: DPRO/GAB

Indicador	Descrição da Meta	Meta	Resultado Alcançado	Resultado Alcançado	Resultado Acumulado	Resultado Alcançado	Resultado Acumulado	JUSTIFICATIVA PARA O NÃO ALCANCE DA META EM 2023
		2023	1º QUADRI	2º QUADRI	Janeiro a Agosto	3º QUADRI	Janeiro a Dezembro	
5.1. Número de projetos do Programa PACTO por SC finalizados.	5.1. Executar 45 projetos do PACTO por SC, até 2023.	31	1					

Objetivo Estratégico 5: Priorizar as funções de saúde do Estado

Períodos de Avaliação previstos: Quadrimestral

Gestor do Indicador: GAEMC/SUH

Indicador	Descrição da Meta	Meta	Resultado Alcançado	Resultado Alcançado	Resultado Acumulado	Resultado Alcançado	Resultado Acumulado	JUSTIFICATIVA PARA O NÃO ALCANCE DA META EM 2023
		2023	1º QUADRI	2º QUADRI	Janeiro a Agosto	3º QUADRI	Janeiro a Dezembro	
5.2. Percentual de Contratos de Gestão com Organizações Sociais (OS) supervisionados, acompanhados e monitorados para operacionalização de serviços em Estabelecimentos de Saúde do Estado de Santa Catarina.	5.2. Supervisionar, Acompanhar e Monitorar 100% dos Contratos de gestão firmados com Organizações Sociais, até 2023.	100,00%	90,48 %					

Objetivo Estratégico 5: Priorizar as funções de saúde do Estado

Períodos de Avaliação previstos: Quadrimestral

Gestor do Indicador: GEDHP/SUH

Indicador	Descrição da Meta	Meta	Resultado Alcançado	Resultado Alcançado	Resultado Acumulado	Resultado Alcançado	Resultado Acumulado	JUSTIFICATIVA PARA O NÃO ALCANCE DA META EM 2023
		2023	1º QUADRI	2º QUADRI	Janeiro a Agosto	3º QUADRI	Janeiro a Dezembro	
5.3. Número de Unidades hospitalares com alvará sanitário válidos.	5.3. Vinte e uma (21) Unidades Hospitalares + duas (2) Unidades de Saúde (Centro Catarinense de Reabilitação - CCR e Instituto de Anatomia Patológica - IAP) com alvará sanitário válido, até 2023.	13	13					
5.4. Número de Unidades hospitalares com alvará de bombeiro válidos.	5.4. Vinte e uma (21) Unidades Hospitalares + duas (2) Unidades de Saúde (Centro Catarinense de Reabilitação - CCR e Instituto de Anatomia Patológica - IAP) com alvará de bombeiros, até 2023.	13	15					

DIRETRIZ: TORNAR O PLANEJAMENTO EFICIENTE, SENDO UTILIZADO POR TODAS AS ÁREAS DA SES

Objetivo Estratégico 5: Priorizar as funções de saúde do Estado

Períodos de Avaliação previstos: Quadrimestral

Gestor do Indicador: GMAPS/SPS

Indicador	Descrição da Meta	Meta	Resultado Alcançado	Resultado Alcançado	Resultado Acumulado	Resultado Alcançado	Resultado Acumulado	JUSTIFICATIVA PARA O NÃO ALCANCE DA META EM 2023
		2023	1º QUADRI	2º QUADRI	Janeiro a Agosto	3º QUADRI	Janeiro a Dezembro	
5.5. Percentual de ocorrências de glosas SIH - SUS	5.5. Diminuir o percentual de rejeição de internações hospitalares realizadas pelo Ministério da Saúde, segundo as regras de faturamento do SUS, dos hospitais sob gestão estadual para 10% até 2023.	10,00%	25,00%					

PERSPECTIVA PROCESSO

DIRETRIZ: QUALIFICAR TODOS OS PONTOS DE ATENÇÃO DA RAS

Objetivo Estratégico 1: Fortalecer a Rede de Atenção à Saúde (RAS) ampliando acesso a partir da Atenção Primária à Saúde (APS) como ordenadora da rede e coordenadora do cuidado

Período de Monitoramento: Quadrimestral

Gestor do Indicador: DAPS/SPS

Indicador	Descrição da Meta	Meta	Resultado Alcançado	Resultado Alcançado	Resultado Acumulado	Resultado Alcançado	Resultado Acumulado	JUSTIFICATIVA PARA O NÃO ALCANCE DA META EM 2023
		2023	1º QUADRI	2º QUADRI	Janeiro a Agosto	3º QUADRI	Janeiro a Dezembro	
1.1. Percentual da população com cobertura estimada por equipes de atenção primária à saúde (equipe de saúde da família - eSF e equipe de Atenção Primária - eAP).	1.1. Ampliar o percentual da população com cobertura estimada por equipes de Atenção Primária à Saúde de 87% para 100%, até 2023.	100,00%	88,58%					
1.2. Cobertura populacional cadastrada de saúde bucal na Atenção Primária à Saúde.	1.2. Ampliar a cobertura populacional cadastrada de saúde bucal na Atenção Primária à Saúde de 46,38% para 50,0% até 2023.	50%	45,72%					
1.3. Política de APS com cofinanciamento por desempenho implantada no Estado de SC.	1.3. Uma (1) Política de APS com cofinanciamento por desempenho implantada em 2023.	1	0					
1.4. Número de indicadores para avaliação do modelo de acesso nos serviços de APS.	1.4. Ampliar para dois (2) o número de indicadores para avaliação do modelo de acesso nos serviços de APS em 2023.	2	0					
1.5. Número de guias/diretrizes de acesso à APS atualizados e divulgados.	1.5. Ampliar para um (1) o número de guias/diretrizes de acesso à APS atualizados e divulgados, até 2023.	1	0					

DIRETRIZ: ESTRUTURAR TODOS OS PONTOS DE ATENÇÃO DA RAS

Objetivo Estratégico 4: Implantar /implementar as Linhas de Cuidado

Período de Monitoramento: Quadrimestral

Gestor do Indicador: DAPS/SPS

Indicador	Descrição da Meta	Meta	Resultado Alcançado	Resultado Alcançado	Resultado Acumulado	Resultado Alcançado	Resultado Acumulado	JUSTIFICATIVA PARA O NÃO ALCANCE DA META EM 2023
		2023	1º QUADRI	2º QUADRI	Janeiro a Agosto	3º QUADRI	Janeiro a Dezembro	
4.1. Número de regiões de saúde com Linha de Cuidado implantada.	4.1. Ampliar para 17 o número de regiões de saúde com ao menos uma (1) Linha de Cuidado implantada, até 2023.	14	5					
4.2. Número de atendimentos em saúde mental, por equipe na APS, registrados no e-SUS.	4.2. Aumentar para 320 o número de atendimentos em saúde mental por equipe na APS registrados no e-SUS, até 2023.	320	0					
4.3. Número de relatórios de monitoramento da ocorrência de tentativas de suicídio por região de saúde.	4.3. Ampliar para 51 o número de relatórios de monitoramento da ocorrência de tentativas por suicídio (3 por região de saúde), até 2023.	51	34					
4.4. Número de relatórios de monitoramento da ocorrência de óbitos por suicídio por região de saúde.	Ampliar para 51 o número de relatórios de monitoramento da ocorrência de óbitos por suicídio (3 por região de saúde), até 2023.	51	34					
4.5. Percentual de consultas de enfermagem na APS.	4.5. Atingir 20% de consultas de enfermagem do total de consultas realizadas pela equipe mínima na APS, até 2023.	20%	0					
4.6. Percentual de encaminhamentos da APS para a atenção especializada.	4.6. Conter em vinte por cento (20%) o número de encaminhamentos dos atendimentos realizados da APS para a atenção especializada, até 2023.	20%	0					
4.7. Percentual de indivíduos com registro do Estado Nutricional no e-SUS.	4.7. Ampliar o percentual de 27% para 40% de indivíduos com registro no e-SUS do Estado Nutricional, até 2023	40,00%	12,28					

Objetivo Estratégico 4: Implantar /implementar as Linhas de Cuidado

Período de Monitoramento: Quadrimestral

Gestor do Indicador: GETOX/SUR

Indicador	Descrição da Meta	Meta	Resultado Alcançado	Resultado Alcançado	Resultado Acumulado	Resultado Alcançado	Resultado Acumulado	JUSTIFICATIVA PARA O NÃO ALCANCE DA META EM 2023
		2023	1º QUADRI	2º QUADRI	Janeiro a Agosto	3º QUADRI	Janeiro a Dezembro	
4.8. Percentual de atendimentos de intoxicações e envenenamentos realizados pelo Getox provenientes da atenção primária em saúde e residências em relação aos atendimentos provenientes de Hospitais.	4.8. Aumentar a participação nos atendimentos de intoxicações e envenenamentos realizados pelo CIATox provenientes da atenção primária em saúde e residências em relação aos atendimentos provenientes dos Hospitais, de 19% para 30% (equivalente a 11 pontos percentuais), até 2023.	30,00%	23,80%					

DIRETRIZ: TORNAR O PLANEJAMENTO EFICIENTE, SENDO UTILIZADO POR TODAS AS ÁREAS DA SES

Objetivo Estratégico 5: Ampliar as ações de atenção à saúde com foco nas necessidades identificadas no Plano Regional Integrado (PRI)

Período de Monitoramento: Quadrimestral

Gestor do Indicador: GECOS/SPS

Indicador	Descrição da Meta	Meta	Resultado Alcançado	Resultado Alcançado	Resultado Acumulado	Resultado Alcançado	Resultado Acumulado	JUSTIFICATIVA PARA O NÃO ALCANCE DA META EM 2023
		2023	1º QUADRI	2º QUADRI	Janeiro a Agosto	3º QUADRI	Janeiro a Dezembro	
5.1. Número de prestadores de saúde contratualizados mantidos e acompanhados.	5.1. Manter e acompanhar 187 prestadores de saúde contratualizados pela SES, até 2023.	187	201					

DIRETRIZ: TORNAR A EDUCAÇÃO PERMANENTE COMO AÇÃO TRANSVERSAL PARA POTENCIALIZAR AS MACRO AÇÕES DA SES

Objetivo Estratégico 6: Fortalecer e ampliar pesquisa, inovação e tecnologia em saúde

Período de Monitoramento: Quadrimestral

Gestor do Indicador: ESPSC/SPS

Indicador	Descrição da Meta	Meta	Resultado Alcançado	Resultado Alcançado	Resultado Acumulado	Resultado Alcançado	Resultado Acumulado	JUSTIFICATIVA PARA O NÃO ALCANCE DA META EM 2023
		2023	1º QUADRI	2º QUADRI	Janeiro a Agosto	3º QUADRI	Janeiro a Dezembro	
6.1. Percentual da aplicação do recurso para o Programa de Pesquisa para o SUS (PPSUS), conforme regra do CNPQ e quando ofertado pelo Ministério da Saúde.	6.1. Aplicar cem por cento (100%) do recurso de contrapartida do Estado para o Programa de Pesquisa para o SUS (PPSUS), quando e quando ofertado pelo Ministério da Saúde, até 2023.	100,00%	0					

DIRETRIZ: ESTRUTURAR TODOS OS PONTOS DE ATENÇÃO DA RAS

Objetivo Estratégico 7: Ampliar as ações de regulação do serviço de saúde potencializando o acesso dos usuários e promovendo a equidade

Período de Monitoramento: Quadrimestral

Gestor do Indicador: GERAM/SUR

Indicador	Descrição da Meta	Meta	Resultado Alcançado	Resultado Alcançado	Resultado Acumulado	Resultado Alcançado	Resultado Acumulado	JUSTIFICATIVA PARA O NÃO ALCANCE DA META EM 2023
		2023	1º QUADRI	2º QUADRI	Janeiro a Agosto	3º QUADRI	Janeiro a Dezembro	
7.1. Proporção de solicitações de Tratamento Fora do Domicílio (TFD) Interestaduais atendidas.	7.1. Cem por cento (100%) das solicitações de TFD Interestaduais atendidas de acordo com os critérios de concessão do Manual do TFD, até 2023.	100,0%	100					
7.2. Número de registros (laudos e imagens) validados.	7.2. Um milhão e cem mil (1.100.000) registros no Sistema de Telemedicina e Telessaúde (STT) validados, até 2023.	1.100.000	400.084					

Objetivo Estratégico 7: Ampliar as ações de regulação do serviço de saúde potencializando o acesso dos usuários e promovendo a equidade

Período de Monitoramento: Quadrimestral

Gestor do Indicador: DAPF/SUE

Indicador	Descrição da Meta	Meta	Resultado Alcançado	Resultado Alcançado	Resultado Acumulado	Resultado Alcançado	Resultado Acumulado	JUSTIFICATIVA PARA O NÃO
-----------	-------------------	------	---------------------	---------------------	---------------------	---------------------	---------------------	--------------------------

Indicador	Descrição da Meta	2023	1º QUADRI	2º QUADRI	Janeiro a Agosto	3º QUADRI	Janeiro a Dezembro	ALCANCE DA META EM 2023
7.3. Número de hospitais da SES com portas de emergência com protocolo de acolhimento com classificação de risco padronizado e implementado.	7.3. Onze (11) hospitais da SES com portas de emergência com protocolo de acolhimento e classificação de risco, até 2023.	6	0					
7.4. Número de Hospitais não próprios, com portas de entrada de emergência habilitados na Rede de Atenção às Urgências com protocolo de acolhimento e classificação de risco padronizado e implementado.	7.4. Vinte e dois (22) hospitais não próprios da SES com portas de entrada de emergência habilitados na Rede de Atenção às Urgências com protocolo de acolhimento com classificação de risco, até 2023	16	0					
7.5. Número de Unidades de Pronto Atendimento (UPAs) 24 horas, habilitadas na Rede de Atenção às Urgências com protocolo de acolhimento com classificação de risco padronizado e implementado.	7.5. Cinco (5) Unidades de Pronto Atendimento (UPAs) 24 horas, habilitadas na Rede de Atenção às Urgências com protocolo de acolhimento com classificação de risco padronizado e implementado, até 2023	5	0					
DIRETRIZ: APRIMORAR OS PROCESSOS PARA EVITAR A JUDICIALIZAÇÃO								
Objetivo Estratégico 8: Estabelecer a Política Catarinense de Assistência Farmacêutica								
Período de Monitoramento: Quadrimestral								
Gestor do Indicador: DIAF/SPS								
Indicador	Descrição da Meta	Meta 2023	Resultado Alcançado 1º QUADRI	Resultado Alcançado 2º QUADRI	Resultado Acumulado Janeiro a Agosto	Resultado Alcançado 3º QUADRI	Resultado Acumulado Janeiro a Dezembro	JUSTIFICATIVA PARA O NÃO ALCANCE DA META EM 2023
8.1. Percentual de medicamentos sob gestão da Diretoria de Assistência Farmacêutica (DIAF), monitorados através de sistema informatizado (SISMEDEX ou similar).	8.1. Cem por cento (100%) dos medicamentos sob gestão da DIAF, monitorados através de sistema informatizado, até 2023.	100,00%	84,50%					
8.2. Proporção de medicamentos e suplementos ambulatoriais da padronização estadual com Protocolos Clínicos elaborados, validados e publicados (Disfagia, Hiperplasia Adrenal Congênita e Fibrose Cística)	8.2. Cem por cento (100%) dos medicamentos e suplementos padronizados pelo Estado de Santa Catarina com Protocolos Clínicos elaborados, validados e publicados até 2023.	100,0%	0%					
8.3. Percentual de medicamentos abastecidos, em relação ao total de medicamentos padronizados do Componente Especializado da Assistência Farmacêutica (CEAF) e para fibrose cística, cujo financiamento é do Estado.	8.3. Alcançar oitenta e cinco por cento (85%) de Índice de Cobertura de Medicamentos (ICM) adquiridos pela SES para o CEAF e para Fibrose Cística, por ano, até 2023.	85,0%	96,55%					
DIRETRIZ: PRIORIZAR AS FUNÇÕES DE SAÚDE DO ESTADO								
Objetivo Estratégico 9: Tornar o Sistema Estadual de Transplantes de Santa Catarina referência nacional								
Período de Monitoramento: Quadrimestral								
Gestor do Indicador: GETRA/SUR								
Indicador	Descrição da Meta	Meta 2023	Resultado Alcançado 1º QUADRI	Resultado Alcançado 2º QUADRI	Resultado Acumulado Janeiro a Agosto	Resultado Alcançado 3º QUADRI	Resultado Acumulado Janeiro a Dezembro	JUSTIFICATIVA PARA O NÃO ALCANCE DA META EM 2023
9.1. Transplantes de órgãos sólidos realizados.	9.1. Realizar 500 transplantes de órgãos sólidos por ano, até 2023.	500	135					
9.2. Doadores de órgãos sólidos por milhão de população.	9.2. Chegar ao índice de 45 Doadores de órgãos sólidos por milhão de população, por ano, até 2023.	45	43,70					
9.3. Taxa de efetividade de possíveis doadores notificados.	9.3. Taxa de efetivação superior a 55% do número de possíveis doadores notificados, por ano, até 2023.	55%	43,27%					
9.4. Número de Transplantes de tecidos realizados.	9.4. Realizar 900 transplantes de tecidos, por ano, até 2023.	900	419					
DIRETRIZ: AMPLIAR A INFORMAÇÃO SOBRE AS AÇÕES DE VIGILÂNCIA EM SAÚDE								
Objetivo Estratégico 10: Ampliar as ações de promoção e proteção à saúde								
Período de Monitoramento: SEMESTRAL								
Gestor do Indicador: GEZOO/SUV								
Indicador	Descrição da Meta	Meta 2023	Resultado Alcançado 1º QUADRI	Resultado Alcançado 2º QUADRI	Resultado Acumulado Janeiro a Agosto	Resultado Alcançado 3º QUADRI	Resultado Acumulado Janeiro a Dezembro	JUSTIFICATIVA PARA O NÃO ALCANCE DA META EM 2023
10.1. Proporção de municípios infestados pelo Aedes aegypti, com baixo índice de infestação predial (IIP)	10.1. Cinquenta por cento (50%) dos municípios com baixo IIP, infestados pelo Aedes aegypti, até 2023.	50,0%	31,90%					
Objetivo Estratégico 10: Ampliar as ações de promoção e proteção à saúde								
Período de Monitoramento: Quadrimestral								
Gestor do Indicador: GEZOO/SUV								
Indicador	Descrição da Meta	Meta 2023	Resultado Alcançado 1º QUADRI	Resultado Alcançado 2º QUADRI	Resultado Acumulado Janeiro a Agosto	Resultado Alcançado 3º QUADRI	Resultado Acumulado Janeiro a Dezembro	JUSTIFICATIVA PARA O NÃO ALCANCE DA META EM 2023
10.2. Proporção de municípios não infestados pelo Aedes aegypti, com monitoramento de armadilhas.	10.2. Aumentar de 37% para 70% o percentual de municípios não infestados pelo Aedes aegypti, com monitoramento de armadilhas em 80% das semanas epidemiológicas, até 2023.	70,0%	74,23%					
10.3. Percentual de amostras de cães e gatos enviadas com diagnóstico laboratorial.	10.3. 100% das amostras de cães e gatos enviadas com diagnóstico laboratorial realizado até 2023	100,0%	31,00%					
10.4. Percentual de letalidade da leptospirose.	10.4. Reduzir a letalidade pela leptospirose para 2% até 2023.	2,0	3,90%					
10.5. Proporção de Epizootias em Primatas Não Humanos (PNH) com amostras coletadas.	10.5. Coletar 60% de amostras de PNH dentre os casos notificados, ao ano, até 2023.	60,0%	76,00%					
Objetivo Estratégico 10: Ampliar as ações de promoção e proteção à saúde								
Período de Monitoramento: Quadrimestral								
Gestor do Indicador: GEDIC/SUV								
Indicador	Descrição da Meta	Meta 2023	Resultado Alcançado 1º QUADRI	Resultado Alcançado 2º QUADRI	Resultado Acumulado Janeiro a Agosto	Resultado Alcançado 3º QUADRI	Resultado Acumulado Janeiro a Dezembro	JUSTIFICATIVA PARA O NÃO ALCANCE DA META EM 2023
10.6. Incidência de sífilis congênita em menores de 1 ano de idade.	10.6. Reduzir a incidência de sífilis congênita de 6,8 por mil nascidos vivos para 4,0 por mil nascidos vivos, até 2023.	4,0	2,1					
10.7. Coeficiente de mortalidade por aids.	10.7. Reduzir a mortalidade das pessoas vivendo com HIV de 6,2/100 mil habitantes para 5,5/100 mil habitantes até 2023.	5,5	1,4					
10.8. Percentual de municípios prioritários com acesso a PREP (Profilaxia Pré Exposição).	10.8. Ampliar para 80% dos municípios prioritários com acesso a PREP, até 2023.	80,00%	42%					
10.9. Percentual de municípios com acesso a PEP (Profilaxia Pós Exposição) para todas as formas de exposição.	10.9. Alcançar 25 % dos municípios com protocolos de acesso a PEP para todas as formas de exposição, até 2023.	25%	21%					
10.10. Taxa de detecção de hepatites virais B.	10.10. Reduzir a incidência de Hepatites B de 19 /100mil habitantes para 16/100mil habitantes, até 2023.	16,00	3,6					
10.11. Taxa de detecção de casos notificados de hepatite C.	10.11. Ampliar a taxa detecção de casos notificados de Hepatite C de 11,2 /100.000 habitantes para 11,5/100 mil habitantes, até 2023.	11,5	2,8					
10.12. Proporção de casos novos de Tuberculose Bacilífera Curados.	10.12. Aumentar a proporção de Cura bacilífera no estado de Santa Catarina, de 71,75% para 74%, até 2023.	74,00%	64,00%					

10.13. Proporção de casos novos de hanseníase com grau 2 de incapacidade física no momento do diagnóstico.	10.13. Reduzir a proporção de casos novos diagnosticados com grau 2 de incapacidade física, no momento do diagnóstico, de 12,40% para 10,72%, até 2023.	10,72%	13,95%						
Objetivo Estratégico 10: Ampliar as ações de promoção e proteção à saúde									
Período de Monitoramento: Quadrimestral									
Gestor do Indicador: GEDIM/SUV									
Indicador	Descrição da Meta	Meta	Resultado Alcançado	Resultado Alcançado	Resultado Alcançado	Resultado Alcançado	Resultado Alcançado	Resultado Alcançado	JUSTIFICATIVA PARA O NÃO ALCANCE DA META EM 2023
		2023	1º QUADRI	2º QUADRI	Janeiro a Agosto	3º QUADRI	Janeiro a Dezembro		
10.14. Índice de Cobertura Vacinal do Calendário Nacional de Vacinação para crianças menores de 2 anos de idade para a vacina Pentavalente (3ª dose).	10.14. 95% de cobertura Vacinal do Calendário Nacional de Vacinação para crianças menores de 2 anos de idade para a vacina Pentavalente (3ª dose).	95,0%	83,26%						
10.15. Índice de Cobertura Vacinal do Calendário Nacional de Vacinação para crianças menores de 2 anos de idade para a vacina Pneumocócica 10 valente (2ª dose).	10.15. 95% de cobertura Vacinal do Calendário Nacional de Vacinação para crianças menores de 2 anos de idade para a vacina Pneumocócica 10 valente (2ª dose).	95,0%	84,78%						
10.16. Índice de Cobertura Vacinal do Calendário Nacional de Vacinação para crianças menores de 2 anos de idade para a vacinas Poliomielite (3ª dose).	10.16. 95% de cobertura Vacinal do Calendário Nacional de Vacinação para crianças menores de 2 anos de idade para a vacinas Poliomielite (3ª dose).	95,0%	82,08%						
10.17. Índice de Cobertura Vacinal do Calendário Nacional de Vacinação para crianças menores de 2 anos de idade para a vacina Tríplice Viral (1ª dose).	10.17. 95% de cobertura Vacinal do Calendário Nacional de Vacinação para crianças menores de 2 anos de idade para a vacina Tríplice Viral (1ª dose).	95,0%	87,83%						
10.18. Número de notificações de Paralisia Flácida Aguda - PFA em menores de 15 anos.	10.18. Alcançar 14 notificações de PFA em menores de 15 anos, anualmente, até 2023.	14	3						
10.19. Proporção de surtos de Doenças de Transmissão Hídrica e Alimentar (DTHA) notificados e encerrados por confirmação laboratorial.	10.19. Manter a média de 50% da notificações de surtos de Doenças de Transmissão Hídrica e Alimentar (DTHA) encerradas por confirmação laboratorial, até 2023.	50%	31,25%						
Objetivo Estratégico 10: Ampliar as ações de promoção e proteção à saúde									
Períodos de Avaliação: Quadrimestral									
Gestor do Indicador: LACEN/SUV									
Indicador	Descrição da Meta	Meta	Resultado Alcançado	Resultado Alcançado	Resultado Alcançado	Resultado Alcançado	Resultado Alcançado	Resultado Alcançado	JUSTIFICATIVA PARA O NÃO ALCANCE DA META EM 2023
		2023	1º QUADRI	2º QUADRI	Janeiro a Agosto	3º QUADRI	Janeiro a Dezembro		
10.20. Número de parâmetros de agrotóxicos analisados no Lacen, de interesse para o programa VIGIAGUA.	10.20. Aumentar de 11 para 40 parâmetros analisados até 2023	40	40						
10.21. Número de patógenos respiratórios identificados.	10.21. Aumentar de 05 para 17 patógenos respiratórios identificados até 2023.	17	20						
10.22. Número de exames realizados para controle da tuberculose na população privativa de liberdade das penitenciárias de SC.	10.22. Aumentar o número de exames para população privada de liberdade de 5.300 para 5.724, até 2023.	5.724	2.735,00						
10.23. Número de amostras sequenciadas para Vigilância Genômica do SARS-CoV-2.	10.23. Aumentar para 2.100 o número de amostras sequenciadas para Vigilância Genômica do SARS-CoV-2, até 2023.	2.100	187						
Objetivo Estratégico 10: Ampliar as ações de promoção e proteção à saúde									
Períodos de Avaliação: Quadrimestral									
Gestor do Indicador: CEMPI/SUV									
Indicador	Descrição da Meta	Meta	Resultado Alcançado	Resultado Alcançado	Resultado Alcançado	Resultado Alcançado	Resultado Alcançado	Resultado Alcançado	JUSTIFICATIVA PARA O NÃO ALCANCE DA META EM 2023
		2023	1º QUADRI	2º QUADRI	Janeiro a Agosto	3º QUADRI	Janeiro a Dezembro		
10.24. Percentual de estabelecimentos com leitos de UTI sub notificantes de Infecções Relacionadas à Assistência à Saúde (IRAS) e Resistência Microbiana (RM) no Estado.	10.24. Diminuir o percentual de sub notificação de IRAS e RM no Estado de 9,9% para 8,4% até 2023.	8,40%	8,81%						
10.25. Taxa de adesão ao Checklist de Verificação das Práticas de Inserção Segura de Cateter Venoso Central (PIS-CVC) nos estabelecimentos com leitos de UTI Adulto no Estado.	10.25. Aumentar a taxa de adesão ao Checklist de Verificação das Práticas de Inserção Segura de Cateter Venoso Central (PIS-CVC) nos estabelecimentos com leitos de UTI Adulto no Estado de 67,6% para 75% até 2023.	75%	74,30%						