



RELATÓRIO DETALHADO DO  
QUADRIMESTE ANTERIOR – RDQA  
**1º QUADRIMESTRE DE 2021 –**  
JANEIRO A ABRIL

Abril de 2021.

## RELATÓRIO DETALHADO DO 1º QUADRIMESTRE 2021

### APRESENTAÇÃO

A Lei Complementar Federal no. 141, de 13/01/12, regulamentou a Emenda Constitucional 29 e, em seu Capítulo IV (da Transparência, Visibilidade, Fiscalização, Avaliação e Controle), Seção III (da Prestação de Contas), Artigos 36 e 41, estabeleceu que: “O gestor do SUS em cada ente da Federação elaborará Relatório detalhado referente ao quadrimestre anterior, o qual conterá, no mínimo, as seguintes informações:

*I – montante e FONTE dos recursos aplicados no período;*

*II – auditorias realizadas ou em fase de execução no período e suas recomendações e determinações;*

*III – oferta e produção de serviços públicos na rede assistencial própria, contratada e conveniada, cotejando esses dados com os indicadores de saúde da população em seu âmbito de atuação.*

*§ 4º O Relatório de que trata o caput será elaborado de acordo com modelo padronizado aprovado pelo Conselho Nacional de Saúde, devendo-se adotar modelo simplificado para Municípios com população inferior a 50.000 (cinquenta mil habitantes).*

*§ 5º O gestor do SUS apresentará, até o final dos meses de maio, setembro e fevereiro, em audiência pública na Casa Legislativa do respectivo ente da Federação, o Relatório de que trata o caput.*

*Art. 41. Os Conselhos de Saúde, no âmbito de suas atribuições, avaliarão a cada quadrimestre o relatório consolidado do resultado da execução orçamentária e financeira no âmbito da saúde e o relatório do gestor da saúde sobre a repercussão da execução desta Lei Complementar nas condições de saúde e na qualidade dos serviços de saúde das populações respectivas e encaminhará ao Chefe do Poder Executivo do respectivo ente da Federação as indicações para que sejam adotadas as medidas corretivas necessárias”.*

A Secretaria de Estado da Saúde de Santa Catarina – SES/SC apresenta o Relatório Detalhado do 1º. Quadrimestre 2021, seguindo as recomendações da Lei Complementar 141, de 13/01/2012, Portaria de Consolidação nº 1, de 28/09/2017, Resolução nº 459 de 10/10/12, do Conselho Nacional de Saúde.

Ressalta-se que esta Secretaria cumpriu em 2019 um importante esforço de Planejamento Estratégico. Os produtos institucionais foram construídos e o Mapa Estratégico da SES, o Plano Plurianual de Saúde 2020/2023 (PPA), o Plano Estadual de Saúde (PES) 2020/2023, a Programação Anual de Saúde (PAS) 2021 estão coerentes,

alinhados à sua missão de “garantir o acesso à saúde à população catarinense, seguindo os princípios do SUS, para que esta possa viver mais e melhor”.

O processo contou com o apoio do Projeto Fortalecimento da Gestão Estadual do SUS - Planejamento Estratégico nas Secretarias Estaduais de Saúde - conjunto entre Hospital Alemão Oswaldo Cruz (HAOC) o Conselho Nacional de Secretários Estaduais de Saúde (CONASS) e o Ministério da Saúde, no âmbito do Programa de Apoio ao Desenvolvimento Institucional do Sus- PROADI/SUS.

A gestão do Plano foi pactuada para garantir a dinâmica necessária ao planejamento, colocando em curso o sistema de acompanhamento e monitoramento do PES 2020-2023, por meio das Planilhas de Monitoramento apresentadas neste Relatório do 1º Quadrimestre de 2021.

Contudo, considerando o atual cenário da saúde mundial, as prioridades tornaram-se outras, neste sentido, a SES/SC, desde janeiro, vêm desenvolvendo ações de enfrentamento a COVID-19 no estado de Santa Catarina e que apresenta no presente Relatório.

## Sumário

### **1. IDENTIFICAÇÃO**

### **2. MAPA ESTRATÉGICO**

### **3. RELAÇÃO DE PROGRAMAS DE GOVERNO SOB A RESPONSABILIDADE DA SECRETARIA DE ESTADO DA SAÚDE**

### **4. DEMONSTRATIVO DO MONTANTE E FONTE DOS RECURSOS APLICADOS**

### **5. PRODUÇÃO DE SERVIÇOS DE SAÚDE SUS E ESFERA ADMINISTRATIVA/GESTÃO, SANTA CATARINA**

### **6. AUDITORIAS**

### **7. CORONAVIRUS COVID-19**

## 1. IDENTIFICAÇÃO

IDENTIFICAÇÃO
UF: Santa Catarina Quadrimestre a que se refere o relatório: 1º/2021 (janeiro a abril)

SECRETARIA DE ESTADO DA SAÚDE
Razão Social: Secretaria de Estado da Saúde de Santa Catarina CNPJ: 80.673.411/0001- 87 Endereço: Rua Esteves Junior, N° 160 CEP: 80.230-140 Telefone: (48) 3664-8816 E-mail: <a href="mailto:gplan@saude.sc.gov.br">gplan@saude.sc.gov.br</a> Site da Secretaria: <a href="http://www.saude.sc.gov.br">www.saude.sc.gov.br</a>

PLANODE ESTADO DA SAÚDE	
O Estado tem Plano de Saúde?	Sim
Período a que se refere o Plano de Saúde:	2020 a 2023
Status:	Aprovado
Data da Aprovação pelo Conselho Estadual de Saúde	Dezembro 2019

<p><b>IDENTIDADE ORGANIZACIONAL</b></p> <p><b>MISSÃO</b></p> <p>“Garantir o acesso à saúde da população catarinense, seguindo os princípios do SUS, para que esta possa viver mais e melhor”.</p> <p><b>VISÃO</b></p> <p>“Ser uma instituição que valoriza o direito à saúde da população catarinense e os princípios do SUS, por meio de uma gestão pública eficiente e eficaz até 2023”.</p> <p><b>VALORES</b></p> <p>Transparência;</p> <p>Integridade;</p> <p>Agilidade;</p> <p>Qualidade;</p> <p>Inovação;</p> <p>Eficiência;</p>
--

## 2. MAPA ESTRATÉGICO DA SES SC

<p><b>MISSÃO</b></p> <p>GARANTIR O ACESSO À SAÚDE À POPULAÇÃO CATARINENSE, SEGUINDO OS PRINCÍPIOS DO SUS, PARA QUE ESTA POSSA VIVER MAIS E MELHOR.</p>		<p><b>VISÃO</b></p> <p>SER UMA INSTITUIÇÃO QUE VALORIZA O DIREITO À SAÚDE DA POPULAÇÃO CATARINENSE E OS PRINCÍPIOS DO SUS, POR MEIO DE UMA GESTÃO PÚBLICA EFICIENTE E EFICAZ ATÉ 2023.</p>		<p><b>VALORES</b></p> <p>TRANSPARÊNCIA INTEGRIDADE AGILIDADE QUALIDADE INOVAÇÃO EFICIÊNCIA SIMPLICIDADE</p>				<p>GOVERNO DE </p> <p><b>SANTA CATARINA</b></p> <p>SECRETARIA DE ESTADO DA SAÚDE</p>						
<p><b>M A P A E S T R A T É G I C O   2 0 2 0 - 2 0 2 3</b></p>														
	<p><b>Viver Mais</b></p>					<p><b>Viver Melhor</b></p>								
<p><b>RESULTADOS PARA A SOCIEDADE</b></p>	<p>1. Reduzir a taxa de mortalidade materna e infantil;</p>		<p>2. Reduzir a taxa de mortalidade por causas externas (violência e acidentes);</p>			<p>3. Reduzir a taxa de mortalidade por causas cardiovasculares, neoplasias, diabetes e respiratórias crônicas;</p>		<p>5. Impactar positivamente o desenvolvimento econômico e social, promovendo ambientes saudáveis;</p>		<p>4. Reduzir a internação por causas sensíveis à Atenção Primária à Saúde (APS);</p>	<p>6. Reduzir a fila de espera.</p>			
	<p>Rede Mãe Catarinense / Integração SAMU e CBMSC</p>					<p>#seculdaSC</p>								
<p><b>PROCESSOS</b></p>	<p>1. Fortalecer a Rede de Atenção à Saúde, ampliando acesso a partir da APS como ordenadora e coordenadora do cuidado;</p>		<p>3. Vocacionar a capacidade instalada hospitalar e ambulatorial de média e alta complexidade;</p>	<p>5. Ampliar as ações de atenção à saúde com foco nas necessidades identificadas no Plano Regional Integrado;</p>		<p>7. Ampliar as ações de regulação do serviço de saúde, potencializando o acesso dos usuários e promovendo a equidade;</p>		<p>9. Tornar o Sistema Estadual de Transplantes de SC referência nacional;</p>		<p>2. Implementar o processo de acreditação da APS;</p>	<p>4. Implantar/Implementar as linhas de cuidado;</p>	<p>6. Fortalecer e ampliar pesquisas, inovação e tecnologia em saúde;</p>	<p>8. Estabelecer a Política Catarinense de Assistência Farmacêutica;</p>	<p>10. Ampliar as ações de promoção e proteção à saúde.</p>
	<p>Acreditação / QualificaAPS / Política Hospitalar Catarinense Qualificação das Unidades Hospitalares da SES / Segurança do Paciente</p>					<p>Rastreabilidade de Materiais e Medicamentos / SC Transplantes Cuidado Farmacêutico / PlanificaSUS</p>								

## MISSÃO

GARANTIR O ACESSO À SAÚDE À POPULAÇÃO CATARINENSE, SEGUINDO OS PRINCÍPIOS DO SUS, PARA QUE ESTA POSSA VIVER MAIS E MELHOR.

## VISÃO

SER UMA INSTITUIÇÃO QUE VALORIZA O DIREITO À SAÚDE DA POPULAÇÃO CATARINENSE E OS PRINCÍPIOS DO SUS, POR MEIO DE UMA GESTÃO PÚBLICA EFICIENTE E EFICAZ ATÉ 2023.

## VALORES

TRANSPARÊNCIA  
INTEGRIDADE  
AGILIDADE  
QUALIDADE  
INOVAÇÃO  
EFICIÊNCIA  
SIMPLICIDADE



GOVERNO DE  
**SANTA CATARINA**  
SECRETARIA DE ESTADO  
DA SAÚDE

# MAPA ESTRATÉGICO | 2020 - 2023

<b>GESTÃO REGIONALIZAÇÃO</b>	<ol style="list-style-type: none"><li>1. Incrementar intersetorialmente o desenvolvimento social e econômico;</li><li>2. Aprimorar o planejamento e definir todos os processos de trabalho na SES;</li><li>3. Estimular o planejamento das necessidades de saúde da população, de forma regional e ascendente;</li><li>4. Articular as ações da APS com a Vigilância em Saúde;</li></ol>	<ol style="list-style-type: none"><li>5. Reestruturar a SES para potencializar o seu papel;</li><li>6. Garantir modelo de gestão participativa e compartilhada, fortalecendo as instâncias de controle;</li><li>7. Ampliar a capacidade de controle, avaliação e auditoria;</li><li>8. Tornar os processos de trabalho mais transparentes e acessíveis à população;</li></ol>	<ol style="list-style-type: none"><li>9. Qualificar e valorizar o público interno, para o estabelecimento de vínculos estáveis;</li><li>10. Tornar a Educação Permanente em Saúde e a Humanização no Trabalho eixos transversais às ações na saúde;</li><li>11. Articular a integração das instituições formadoras de saúde com a gestão do SUS;</li><li>12. Instituir um Programa de Provetimento e Formação de profissionais da APS;</li><li>13. Fortalecer as instâncias regionais da SES alinhando as ações destas com as desenvolvidas pelo nível central;</li></ol>	<ol style="list-style-type: none"><li>14. Contratar serviços que atendam as necessidades de complementar a rede própria;</li><li>15. Incorporar a informação em saúde como base para tomada de decisão;</li><li>16. Reduzir a judicialização em saúde;</li><li>17. Reorganizar processos de trabalho e articulações intersetoriais das ações de Vigilância em Saúde de acordo com os determinantes sociais.</li></ol>
	<b>Plano Regional Integrado</b>	<b>Transparência / Participação / Controle</b>	<b>Fortalecimento das Escolas de Saúde Pública</b>	<b>Contratualização dos Serviços de Saúde / Sala de Situação de Saúde</b>
<b>FINANCEIRO</b>	<ol style="list-style-type: none"><li>1. Otimizar e racionalizar os recursos orçamentários e financeiros redefinindo sua alocação conforme planejamento estratégico;</li></ol>	<ol style="list-style-type: none"><li>2. Prestar contas da aplicação de recursos orçamentários e financeiros de forma transparente;</li></ol>	<ol style="list-style-type: none"><li>3. Contribuir para a revogação da Emenda Constitucional 95;</li><li>4. Implementar estratégias para captação de recursos financeiros;</li><li>5. Priorizar as funções de saúde do Estado.</li></ol>	
	<b>Garantir Recursos</b>	<b>Transparência na Aplicação dos Recursos</b>	<b>Mais Recursos</b>	

### **3. RELAÇÃO DE PROGRAMAS DE GOVERNO SOB A RESPONSABILIDADE DA SECRETARIA DE ESTADO DA SAÚDE**

#### **3.1 DESCRIÇÃO DOS PROGRAMAS**

##### **3.1.1 Programa 400 – Gestão do SUS**

<b>Descrição do Programa</b>
------------------------------

Fortalecer a gestão do SUS nas esferas de governo estadual e municipal, qualificando os profissionais e gestores do Sistema Único de Saúde, fortalecendo a atuação intra e inter setorial e dos órgãos de Controle Social, promovendo as Políticas de promoção da Equidade em Saúde.
--

##### **3.1.2 Programa 410 - Vigilância em Saúde**

<b>Descrição do Programa</b>
------------------------------

A vigilância em saúde realiza continuamente ações de vigilância, prevenção e controle de doenças e agravos transmissíveis e não transmissíveis e promoção da saúde. Realiza análise da situação de saúde da população visando o estabelecimento de prioridades e estratégias, monitoramento e avaliação das ações de saúde pública e subsidiando o planejamento e a tomada de decisão. Ações de fiscalização e orientação para o controle sanitário de produtos, serviços e estabelecimentos de interesse da saúde; realizar ações de identificação e eliminação dos riscos existentes nos ambientes de trabalho. Realizar medidas de prevenção e controle dos fatores de risco e das doenças e agravos à saúde humana relacionados ao ambiente e às atividades produtivas e promover ações de vigilância em saúde laboratorial mantendo serviços de qualidade para a população.
--

##### **3.1.3 Programa 420 - Atenção Primária à Saúde**

<b>Descrição do Programa</b>
------------------------------

A Atenção Primária é a ordenadora da Rede de Atenção à Saúde, pois é a principal porta de entrada e o centro de comunicação com toda a rede. Envolve ações que se relacionam com aspectos coletivos e individuais sendo o contato preferencial para os usuários. É entendida como o primeiro nível da atenção à saúde no SUS, se orienta por todos os princípios do sistema (universalidade, acessibilidade, vínculo, continuidade do cuidado, integralidade da atenção, responsabilização, humanização, equidade e participação social) e emprega tecnologias de cuidado complexas e de baixa densidade.
---



### 3.1.4 Programa 430 - Média e Alta Complexidade Ambulatorial e Hospitalar

---

#### **Descrição do Programa**

A média e alta complexidade é composta por ações e serviços que visam atender aos principais problemas e agravos de saúde da população, cuja complexidade da assistência na prática clínica demande a disponibilidade de profissionais especializados, equipe multidisciplinar com a utilização de recursos tecnológicos, para o apoio diagnóstico e tratamento. Este conjunto de procedimentos envolve alta tecnologia e alto custo, objetivando propiciar à população acesso a serviços qualificados, regulação do acesso, integrando-os aos demais níveis de atenção à saúde.

### 3.1.5 Programa 440 - Assistência Farmacêutica

---

#### **Descrição do Programa**

Promover o acesso e o uso racional de medicamentos padronizados no SUS para a população catarinense, nos diferentes componentes da Assistência Farmacêutica, de acordo com as Portarias de Consolidação nº02 e nº06 de 28/09/2017 que regulamentam as Normas sobre as Políticas Nacionais de Saúde do SUS, financiamento e a transferência dos recursos federais para as ações e os serviços de saúde do SUS sobre as Políticas Nacionais.

### 3.1.6 Programa 450 – Gestão das Redes Temáticas

---

#### **Análise qualitativa do Programa**

Acompanhar em conjunto com áreas afins, de acordo com os parâmetros estabelecidos, a implementação, ampliação e implantação dos serviços de saúde a partir da lógica da Rede de Atenção à Saúde e de Monitorar a implementação dos Planos de Ação da Rede de Atenção à Saúde e Redes Temáticas.

### 3.1.7 Programa 850 – Gestão de Pessoas

---

#### **Análise qualitativa do Programa**

Controle de provimento, vacância e reposições de cargos efetivos; Diminuir a precarização dos vínculos de trabalho e a rotatividade de recursos humanos; Combater a impunidade e o mau comportamento; Praticar os princípios da economicidade, eficiência e eficácia.

### 3.1.8 Programa 855 – Saúde Ocupacional

---

<b>Análise qualitativa do Programa</b>
--

Implantação do serviço de saúde ocupacional.
--

### 3.1.9 Programa 900 – Gestão Administrativa – Poder Executivo

---

<b>Análise qualitativa do Programa</b>
--

Gerir administrativa e financeiramente os órgãos do Poder Executivo do Estado. Necessidade de programar recursos para a gestão dos órgãos da Administração Pública Estadual.
--

### 3.1.10 Programa 990 – Encargos Especiais

---

<b>Análise qualitativa do Programa</b>
--

Programa criado para pagamento da dívida pública correspondente a área da saúde.
--

#### 4. DEMONSTRATIVO DO MONTANTE E FONTE DOS RECURSOS APLICADOS

##### 4.1 ORÇAMENTO

A **Lei Estadual nº 18.055, de 29 de dezembro de 2020**, Estima a receita e fixa a despesa do Estado para o exercício financeiro de 2021, do Governo do Estado de Santa Catarina.

De acordo com esta Lei, denominada Lei Orçamentária Anual – LOA, a receita orçamentária dos Orçamentos Fiscal e da Seguridade Social do Estado é estimada em R\$ 31.749.091.951,00 (trinta e um bilhões, setecentos e quarenta e nove milhões, noventa e um mil e novecentos e cinquenta e um reais), abrangendo: R\$ 28.625.831.669,00 (vinte e oito bilhões, seiscentos e vinte e cinco milhões, oitocentos e trinta e um mil e seiscentos e sessenta e nove reais) do Orçamento Fiscal; e R\$ 3.123.260.282,00 (três bilhões, cento e vinte e três milhões, duzentos e sessenta mil e duzentos e oitenta e dois reais) do Orçamento da Seguridade Social.

Cabendo a Secretaria de Estado da Saúde, recursos do tesouro R\$ 3.515.901.717 (três bilhões, quinhentos e quinze milhões, novecentos e um mil e setecentos e dezessete reais); recurso de demais fontes R\$ 677.765.894 (seiscentos e setenta e sete milhões, setecentos e sessenta e cinco mil, oitocentos e noventa e quatro reais); totalizando R\$ 4.193.667.611 (quatro bilhões, cento e noventa e três milhões, seiscentos e sessenta e sete mil, seiscentos e onze reais).

Conforme aprovado na **LOA – 2021**, a Secretaria de Estado da Saúde possui três unidades orçamentárias sendo:

- **48091 – Fundo Estadual de Saúde:** Lei nº 5.254, de 27 de setembro de 1976 a alterações; Decreto nº3.509, de 12 de outubro de 1977 e alterações; Lei complementar nº243, de 30 de janeiro de 2003. Este é dividido em treze programas assim distribuídos:
  - **Caminhos do Desenvolvimento:** recurso de crédito com Banco do Brasil e BNDS para obras e equipamentos (Pacto por Santa Catarina);
  - **Acelera Santa Catarina:** recurso de crédito com BNDS e Banco do Brasil para obras e equipamentos (Pacto por Santa Catarina);

- **Gestão do SUS:** os recursos são utilizados para ações na área de Regulação, Educação Permanente, manutenção do Conselho Estadual de Saúde, Ações Judiciais;
  - **Vigilância em Saúde:** os recursos são utilizados para ações em vigilância epidemiológica, sanitária e também para o Laboratório Central do Estado – LACEN;
  - **Atenção Primária à Saúde:** recursos para o incentivo financeiro para o cofinanciamento da Atenção Básica, reaparelhamento da Atenção Básica, e atender leis como PROCIS e Portarias Ministeriais;
  - **Atenção de Média e Alta Complexidade Ambulatorial e Hospitalar:** recursos para manutenção das Unidades Hospitalares Estaduais, Telemedicina, Transplante, convênios para ações de média e alta complexidade, atender as Portarias das Redes, Cirurgias eletivas, SAMU;
  - **Assistência Farmacêutica:** recursos para medicamentos do componente Básico, Estratégico e Especializado;
  - **Gestão das Redes Temáticas**
  - **Redução da Criminalidade:** recurso previsto no Decreto Estadual N° 2.817 de 10 de dezembro de 2009, que no seu artigo 5° fala do valor a ser descentralizado da Secretaria de Estado da Saúde para a Polícia Militar de Santa Catarina o qual é de 33,33% (PROERD);
  - **Gestão administrativa - Poder Executivo:** Que apresenta os recursos de campanhas informativas e institucional;
  - **Gestão de Pessoas:** recursos da folha de pagamento e dos estagiários;
  - **Saúde Ocupacional;**
  - **Encargos Especiais.**
- **48092 – Fundo Catarinense para o Desenvolvimento da Saúde:** atendendo a Lei Estadual N° 16.666, de 21 de julho de 2015 que instituiu o Fundo Catarinense para o Desenvolvimento da Saúde – INVESTSAÚDE, que opera os recursos destinados decorrentes do Contrato de Financiamento de Operação de Crédito Interna, mediante Abertura de Crédito n° 13.2.0026.1, firmado entre o Estado e o Banco Nacional de Desenvolvimento Econômico e Social (BNDES), cuja operação de crédito foi autorizada pela Lei n° 15.855, de 2 de agosto de

2012. Esses recursos são repassados aos municípios, entidades filantrópicas e entidades beneficentes sem fins lucrativos para aplicação em construção, reforma e ampliação, aquisição de equipamentos e veículos para a saúde.

- **48093 – Fundo Estadual de Apoio aos Hospitais Filantrópicos de Santa Catarina:** instituído através da Lei Estadual Nº 16.968, de 19 de junho de 2016, e Lei Estadual Nº 17.350 de 11 de dezembro de 2017, que trata dos recursos a financiar programa de cirurgias eletivas de baixa, média e alta complexidade; custeio e manutenção do HEMOSC e CEPON.

O orçamento inicial da Secretaria de Estado da Saúde, incluindo as três unidades orçamentárias e todas as fontes, no ano de 2021 ficou distribuído, conforme quadro abaixo:

<b>DOTAÇÃO ORÇAMENTÁRIA</b>			
<b>UNIDADE ORÇAMENTÁRIA</b>	<b>FONTE 100</b>	<b>DEMAIS FONTES</b>	<b>TOTAL</b>
<b>48091</b>	3.515.321.717	678.345.894	4.193.667.611
<b>48092</b>	00,00	115.250	115.250
<b>48093</b>	32.624.307	115.000	32.739.307
<b>TOTAL ORÇAMENTO</b>	<b>3.547.946.024</b>	<b>678.576.144</b>	<b>4.226.522.168</b>

A execução orçamentária e financeira para o segundo quadrimestre do exercício de 2021 foi executada dentro da disponibilidade orçamentária, da cota orçamentária (valor limite para empenho e liquidação) e da cota financeira (valor disponível para pagamento de despesas).

## 4.2. DEMONSTRATIVO DAS DESPESAS

A tabela 1 apresenta a execução orçamentária total da Secretaria de Estado da Saúde – SES no ano de 2021, valores empenhados, liquidados e pagos, segundo Unidade Gestora, em todas as fontes de recurso. A Unidade Gestora **480091** é referente ao fundo Estadual de Saúde. A Unidade Gestora **480092** refere-se ao Fundo Catarinense para o Desenvolvimento da Saúde – Investsaúde, os recursos são repassados aos municípios, entidades filantrópicas e entidades beneficentes sem fins lucrativos para aplicação em construção, reforma e ampliação de unidades de saúde básicas, bem como de unidades de média e alta complexidade; e aquisição de equipamentos permanentes, mobiliário e veículos novos diretamente destinados aos serviços de saúde pública, prestados ao cidadão. E a Unidade Gestora **480093** é referente ao Fundo Estadual de Apoio aos Hospitais Filantrópicos de Santa Catarina que trata dos recursos financeiros para financiar programa de cirurgias eletivas de baixa, média e alta complexidade, a serem executadas por entidades de caráter assistencial, sem fins lucrativos; custeio e manutenção do HEMOSC e CEPON.

**Tabela 1. Execução orçamentária da SES – valores empenhados, liquidados e pagos, no 1º quadrimestre de 2021.**

Unidade Gestora	Dotação Orçamentária	Empenhado	% Empenhado	Liquidado	% Liquidado	Pago	% Pago
480091 Fundo Estadual de Saúde	4.527.209.609,77	1.935.645.713,87	42,76	1.342.455.372,41	69,35	1.172.404.855,71	87,33
480092 Fundo Catarinense para o Desenvolvimento da Saúde-INVESTSAÚDE	492.615,95	266.000,00	54,00	139.013,79	52,26	139.013,79	100,00
480093 Fundo Estadual de Apoio aos Hospitais Filantrópicos, Hemosc, Cepon e Hospitais Municipais	51.818.670,73	10.000.000,00	19,30	968.346,15	9,68		0,00

#### 4.2.1. Unidade Gestora do Fundo Estadual de Saúde:

A seguir apresentamos a execução orçamentária da SES referente a Unidade Gestora do Fundo Estadual de Saúde, responsável pela maior parte do recurso executado. Na tabela 2 apresentamos as despesas empenhadas, liquidadas e pagas por Programa em todas as fontes de recurso.

**Tabela 2. Execução orçamentária Fundo Estadual de Saúde, por Programa e com recurso de todas as fontes, no 1º quadrimestre de 2021.**

Programas	Dotação Orçamentária	Empenhado	% Empenhado	Liquidado	% Liquidado	Pago	% Pago
0101 Acelera Santa Catarina	68.500.000,00	20.449.870,04	29,85	1.900.632,36	9,29	1.606.008,36	84,50
0400 Gestão do SUS	594.360.800,98	160.230.335,66	26,96	139.767.696,49	87,23	88.081.760,79	63,02
0410 Vigilância em Saúde	40.667.027,66	11.165.080,01	27,45	2.922.363,81	26,17	2.816.701,37	96,38
0420 Atenção Primária à Saúde	120.546.781,35	46.912.939,44	38,92	31.020.045,68	66,12	31.020.045,68	100,00
0430 Atenção de Média e Alta Complexidade Ambulatorial e Hospitalar	2.082.324.127,96	1.118.266.003,66	53,70	646.227.223,04	57,79	576.372.030,49	89,19
0440 Assistência Farmacêutica	114.271.045,72	34.532.208,79	30,22	28.750.684,69	83,26	23.194.310,07	80,67
0450 Gestão das Redes Temáticas	162.172.430,32	61.860.322,11	38,14	41.952.286,39	67,82	41.343.725,01	98,55
0850 Gestão de Pessoas	1.156.888.465,58	423.164.284,79	36,58	421.524.153,57	99,61	386.988.022,90	91,81
0900 Gestão Administrativa - Poder Executivo	134.418.964,08	59.064.669,37	43,94	28.390.286,38	48,07	20.982.251,04	73,91
<b>Total</b>	<b>4.527.209.609,77</b>	<b>1.935.645.713,87</b>	<b>42,76</b>	<b>1.342.455.372,41</b>	<b>69,35</b>	<b>1.172.404.855,71</b>	<b>87,33</b>

A tabela 3 se refere a execução orçamentária do Fundo Estadual de Saúde com os recursos do tesouro (Fonte 100). Apresentamos as despesas, empenhadas, liquidadas e pagas segundo os mesmos Programas pertencentes a essa Unidade Gestora.

**Tabela 3. Execução Orçamentária Fundo Estadual de Saúde, por Programa e com recursos da Fonte 100, no 1º quadrimestre de 2021.**

Programas	Dotação Orçamentária	Empenhado	% Empenhado	Liquidado	% Liquidado	Pago	% Pago
0400 Gestão do SUS	526.818.264,09	150.922.594,20	28,65	132.058.897,19	87,50	80.372.961,49	60,86
0410 Vigilância em Saúde	1.670.000,00	472.641,20	28,30	331.760,66	70,19	328.121,88	98,90
0420 Atenção Primária à Saúde	117.149.700,00	46.912.939,44	40,05	31.020.045,68	66,12	31.020.045,68	100,00
0430 Atenção de Média e Alta Complexidade Ambulatorial e Hospitalar	1.344.127.313,32	861.248.147,93	64,07	486.840.654,54	56,53	417.560.994,82	85,77
0440 Assistência Farmacêutica	81.529.115,00	29.014.343,71	35,59	23.641.744,41	81,48	19.099.481,29	80,79
0450 Gestão das Redes Temáticas	19.320.000,00	3.038.000,00	15,72	1.364.609,44	44,92	1.364.609,44	100,00
0850 Gestão de Pessoas	1.155.987.083,00	422.263.046,64	36,53	420.622.915,42	99,61	386.086.784,75	91,79
0900 Gestão Administrativa - Poder Executivo	128.930.694,00	58.384.317,79	45,28	28.170.008,91	48,25	20.761.973,57	73,70
<b>Total</b>	<b>3.422.217.355,80</b>	<b>1.572.256.030,91</b>	<b>45,94</b>	<b>1.124.050.636,25</b>	<b>71,49</b>	<b>956.594.972,92</b>	<b>85,10</b>

A tabela 4 é apresentado a execução orçamentária do Fundo Estadual de Saúde com os recursos das demais fontes. Apresentamos as despesas, empenhadas, liquidadas e pagas segundo os mesmos Programas pertencentes a essa Unidade Gestora.

**Tabela 4. Execução Orçamentária Fundo Estadual de Saúde, por Programa nas demais fontes de recurso, no 1º quadrimestre de 2021.**



Programas	Dotação Orçamentária	Empenhado	% Empenhado	Liquidado	% Liquidado	Pago	% Pago
0101 Acelera Santa Catarina	68.500.000,00	20.449.870,04	29,85	1.900.632,36	9,29	1.606.008,36	84,50
0400 Gestão do SUS	67.542.536,89	9.307.741,46	13,78	7.708.799,30	82,82	7.708.799,30	100,00
0410 Vigilância em Saúde	38.997.027,66	10.692.438,81	27,42	2.590.603,15	24,23	2.488.579,49	96,06
0430 Atenção de Média e Alta Complexidade Ambulatorial e Hospitalar	738.196.814,64	257.017.855,73	34,82	159.386.568,50	62,01	158.811.035,67	99,64
0440 Assistência Farmacêutica	32.741.930,72	5.517.865,08	16,85	5.108.940,28	92,59	4.094.828,78	80,15
0450 Gestão das Redes Temáticas	142.852.430,32	58.822.322,11	41,18	40.587.676,95	69,00	39.979.115,57	98,50
0850 Gestão de Pessoas	901.382,58	901.238,15	99,98	901.238,15	100,00	901.238,15	100,00
0900 Gestão Administrativa - Poder Executivo	5.488.270,08	680.351,58	12,40	220.277,47	32,38	220.277,47	100,00

Seguindo com a apresentação da execução orçamentária do Fundo Estadual de Saúde, detalhamos, a seguir, as despesas empenhadas, liquidadas e pagas por subação, dentro dos mesmos Programas já citados anteriormente, e expondo as despesas divididas por recursos de todas as fontes e recursos do tesouro (fonte 100).

a) Recursos de todas as fontes:

A tabela 5 exibe as despesas empenhadas, liquidadas e pagas referente aos Programas Acelera Santa Catarina, em todas as fontes de recurso.

**Tabela 5. Execução Orçamentária do Fundo Estadual de Saúde, detalhada por subação no Programa Acelera Santa Catarina, em todas as fontes de recurso, no 1º quadrimestre de 2021.**

Subação	Dotação Orçamentária	Empenhado	% Empenhado	Liquidado	% Liquidado	Pago	% Pago
012191 Ampliação e readequação do hospital Hans Dieter Schmidt - Joinville	3.000.000,00	2.568.414,14	85,61		0		0
012574 Ampliação do hospital e maternidade Teresa Ramos - Lages	7.000.000,00	4.391.146,88	62,73	1.248.102,35	28,42	1.248.102,35	100,00
012575 Ampliação hospital Regional do Oeste - Chapecó	2.000.000,00	328.689,97	16,43	55.539,67	16,90	55.539,67	100,00
012586 Equipar as unidades assistenciais da secretaria de estado da saúde	49.250.000,00	8.151.637,38	16,55	296.094,00	3,63	1.470,00	0,50
012588 Ampliação do hospital São Paulo de Xanxerê	5.025.000,00	5.009.981,67	99,70	300.896,34	6,01	300.896,34	100,00
<b>Total</b>	<b>68.500.000,00</b>	<b>20.449.870,04</b>	<b>29,85</b>	<b>1.900.632,36</b>	<b>9,29</b>	<b>1.606.008,36</b>	<b>84,50</b>

Na tabela 6 são exibidas as despesas empenhadas, liquidadas e pagas referente ao Programa Gestão do SUS, em todas as fontes de recurso.

**Tabela 6. Execução Orçamentária do Fundo Estadual de Saúde, detalhada por subação no Programa Gestão do SUS, em todas as fontes de recurso, no 1º quadrimestre de 2021.**

Subação	Dotação Orçamentária	Empenhado	%Empenhado	Liquidado	%Liquidado	Pago	%Pago
011283 Realização das atividades da superintendência de serviços especializados e regulação	420.068,91	262.773,94	62,55	188.308,64	71,66	187.055,38	99,33
011426 Fortalecimento das residências	30.584.138,00	5.515.015,81	18,03	5.488.862,25	99,53	5.488.862,25	100,00
011443 Manutenção das atividades do conselho estadual de saúde	66.944,39	27.333,33	40,83	13.094,67	47,91	13.094,67	100,00
011453 Qualificação dos profissionais do Sistema Único de Saúde	2.977.795,49	173.395,85	5,82	189,84	0,11	189,84	100,00
011464 Gestão das atividades das escolas de saúde da Secretaria de Estado da Saúde	504.091,67	36.637,80	7,27	23.506,94	64,16	19.140,07	81,42
011478 Atendimento das ações judiciais	248.834.826,10	116.079.219,74	46,65	104.321.222,50	89,87	53.346.122,33	51,14
013252 Ampliações e reformas das unidades assistenciais próprias	48.900.617,80	9.075.559,95	18,56	7.777.590,11	85,70	7.758.667,71	99,76
013253 Aquisição de equipamentos e mobiliário para unidades assistenciais próprias - SES	63.852.942,70	3.379.599,15	5,29	866.767,63	25,65	830.474,63	95,81
013268 Realização de obras de manutenção, reforma nas edificações próprias	20.000.000,00	18.043,25	0,09		0,00		
014240 Emendas parlamentares impositivas da Saúde	149.045.707,00	25.662.756,84	17,22	21.088.153,91	82,17	20.438.153,91	96,92
014755 Construção do complexo hospitalar Governador Celso Ramos em Florianópolis	10.000,00		0,00				
<b>Total</b>	<b>594.360.800,98</b>	<b>160.230.335,66</b>	<b>26,96</b>	<b>139.767.696,49</b>	<b>87,23</b>	<b>88.081.760,79</b>	<b>63,02</b>

Na tabela 7 são exibidas as despesas empenhadas, liquidadas e pagas referente ao Programa Vigilância em Saúde, em todas as fontes de recurso.

**Tabela 7. Execução Orçamentária do Fundo Estadual de Saúde, detalhada por subação no Programa Vigilância em Saúde, em todas as fontes de recurso, no 1º quadrimestre de 2021.**

Subação	Dotação Orçamentária	Empenhado	% Empenhado	Liquidado	% Liquidado	Pago	% Pago
011205 Manutenção das ações de vigilância epidemiológica	16.029.402,03	4.044.504,75	25,23	792.750,47	19,60	740.347,53	93,39
011227 Ações de vigilância sanitária	11.455.832,87	1.994.842,41	17,41	346.393,71	17,36	316.698,99	91,43
011254 Realização de exames e ensaios de interesse da saúde pública pelo laboratório central (LACEN)	13.181.792,76	5.125.732,85	38,88	1.783.219,63	34,79	1.759.654,85	98,68
<b>Total</b>	<b>40.667.027,66</b>	<b>11.165.080,01</b>	<b>27,45</b>	<b>2.922.363,81</b>	<b>26,17</b>	<b>2.816.701,37</b>	<b>96,38</b>

Na tabela 8 são exibidas as despesas empenhadas, liquidadas e pagas referente ao Programa Atenção Primária à Saúde, em todas as fontes de recurso.

**Tabela 8. Execução Orçamentária do Fundo Estadual de Saúde, detalhada por subação no Programa Atenção Primária à Saúde, em todas as fontes de recurso, no 1º quadrimestre de 2021.**

Subação	Dotação Orçamentária	Empenhado	% Empenhado	Liquidado	% Liquidado	Pago	% Pago
011485 Incentivo financeiro estadual para o cofinanciamento da atenção primária	103.028.600,00	41.036.093,60	39,83	26.135.544,76	63,69	26.135.544,76	100,00
011489 Incentivo financeiro aos municípios contemplados no programa catarinense de inclusão social - PROCIS	3.771.000,00	1.257.000,00	33,33	1.010.295,18	80,37	1.010.295,18	100,00
011493 Incentivo financeiro para o cofinanciamento dos centros de especialidades odontológicas	5.489.780,68	1.238.914,44	22,57	877.289,44	70,81	877.289,44	100,00
011495 Incentivo financeiro aos municípios que possuem laboratório de prótese dentária	4.365.200,00	2.365.200,00	54,18	2.169.215,35	91,71	2.169.215,35	100,00
013264 Incentivo financeiro para a política de atenção integral a saúde das pessoas privadas de liberdade	1.188.700,67	431.159,76	36,27	384.177,36	89,10	384.177,36	100,00
014090 Incentivo financeiro aos municípios que possuem centros de atenção psicossocial - CAPS	1.650.000,00	584.571,64	35,43	443.523,59	75,87	443.523,59	100,00
<b>Total</b>	<b>120.546.781,35</b>	<b>46.912.939,44</b>	<b>38,92</b>	<b>31.020.045,68</b>	<b>66,12</b>	<b>31.020.045,68</b>	<b>100,00</b>

Na tabela 9 são exibidas as despesas empenhadas, liquidadas e pagas referente ao Programa Atenção de Média e Alta Complexidade Ambulatorial e Hospitalar, em todas as fontes de recurso.

**Tabela 9. Execução Orçamentária do Fundo Estadual de Saúde, detalhada por subação no Programa Atenção de Média e Alta Complexidade Ambulatorial e Hospitalar, em todas as fontes de recurso, no 1º quadrimestre de 2021.**

Subação	Dotação Orçamentária	Empenhado	% Empenhado	Liquidado	% Liquidado	Pago	%Pago
005429 Manutenção das unidades assistenciais próprias	401.173.169,59	154.746.572,29	38,57	97.318.447,76	62,89	73.603.295,88	75,63
011285 Ações relacionadas ao transplante de órgãos e tecidos	3.005.490,76	725.662,04	24,14	283.079,89	39,01	216.041,66	76,32
011293 Manutenção do Serviço de Atendimento Móvel de Urgência - SAMU	124.011.189,76	41.922.015,80	33,81	41.915.011,84	99,98	41.915.011,84	100,00
011300 Realização dos serviços de telemedicina	2.000.000,00	1.000.000,00	50,00	875.000,00	87,50	750.000,00	85,71
011308 Ações do programa de tratamento fora de domicílio - TFD	9.790.000,00	5.480.464,04	55,98	1.124.762,78	20,52	1.036.006,25	92,11
011320 Realização de procedimentos contemplados na programação pactuada e integrada - PPI	443.486.695,56	184.516.739,43	41,61	111.605.967,56	60,49	111.152.914,36	99,59
011324 Realização de cirurgias eletivas ambulatoriais e hospitalares	27.955.736,97	9.849.660,03	35,23	4.619.139,99	46,90	4.288.324,08	92,84
011325 Manutenção do incentivo da política de atenção hospitalar	195.580.000,00	116.810.420,37	59,73	50.038.257,31	42,84	47.491.646,58	94,91
011328 Realização de convênios para ações de baixa, média e alta complexidade	58.295.376,98	26.209.332,00	44,96	11.817.605,00	45,09	11.667.605,00	98,73
011441 Manutenção das unidades assistenciais administradas por organizações sociais	507.486.330,00	371.754.591,76	73,25	177.892.927,81	47,85	142.585.791,87	80,15
013262 Ações do serviço de anatomia patológica e verificação de óbitos (SVO)	2.646.080,29	299.065,38	11,30	49.972,29	16,71	47.768,70	95,59
013266 Realização dos serviços assistenciais do Centro Catarinense de Reabilitação - CCR	18.037.381,23	13.874.532,54	76,92	7.411.009,89	53,41	5.539.770,88	74,75
013270 Ações das centrais de regulação	1.475.245,89	459.601,29	31,15	459.601,29	100,00	459.601,29	100,00
015037 Enfrentamento da Pandemia COVID19	280.420.376,14	190.617.346,69	67,98	140.816.439,63	73,87	135.618.252,10	96,31
<b>Total</b>	<b>2.082.324.127,96</b>	<b>1.118.266.003,66</b>	<b>53,70</b>	<b>646.227.223,04</b>	<b>57,79</b>	<b>576.372.030,49</b>	<b>89,19</b>

Na tabela 10 são exibidas as despesas empenhadas, liquidadas e pagas referente ao Programa Assistência Farmacêutica, em todas as fontes de recurso.

**Tabela 10. Execução Orçamentária do Fundo Estadual de Saúde, detalhada por subação no Programa Assistência Farmacêutica, em todas as fontes de recurso, no 1º quadrimestre de 2021.**

Subação	Dotação Orçamentária	Empenhado	% Empenhado	Liquidado	% Liquidado	Pago	% Pago
011200 Distribuição de medicamentos do componente especializado	74.241.930,72	21.218.029,60	28,58	18.212.359,34	85,83	12.656.470,00	69,49
011201 Distribuição de medicamentos do componente estratégico	100.000,00	4.013,28	4,01	485,28	12,09		0,00
011477 Repasse de recurso financeiro aos municípios para compra de medicamentos básicos	39.929.115,00	13.310.165,91	33,33	10.537.840,07	79,17	10.537.840,07	100,00
<b>Total</b>	<b>114.271.045,72</b>	<b>34.532.208,79</b>	<b>30,22</b>	<b>28.750.684,69</b>	<b>83,26</b>	<b>23.194.310,07</b>	<b>80,67</b>

Na tabela 11 são exibidas as despesas empenhadas, liquidadas e pagas referente aos Programas Gestão das Redes Temáticas, Gestão de Pessoas, Gestão Administrativa e encargos Especiais, em todas as fontes de recurso.

**Tabela 11. Execução Orçamentária do Fundo Estadual de Saúde, detalhada por subação nos Programas Gestão das Redes Temáticas, Gestão de Pessoas e Gestão Administrativa, em todas as fontes de recurso, no 1º quadrimestre de 2021.**

Subação	Dotação Orçamentária	Empenhado	% Empenhado	Liquidado	% Liquidado	Pago	% Pago
011435 Rede de atenção psicossocial	2.141.099,53	605.891,88	28,30	493.689,68	81,48	493.689,68	100,00
011437 Rede de atenção às urgências	99.651.970,67	49.925.821,53	50,10	33.174.987,71	66,45	32.673.358,66	98,49
011438 Rede Cegonha	20.480.267,84	8.410.608,70	41,07	7.038.999,56	83,69	6.932.067,23	98,48
015014 Atendimento psicossocial em comunidades terapêuticas do estado	8.760.000,00	2.918.000,00	33,31	1.244.609,44	42,65	1.244.609,44	100,00
<b>Total Gestão das Redes Temáticas</b>	<b>162.172.430,32</b>	<b>61.860.322,11</b>	<b>38,14</b>	<b>41.952.286,39</b>	<b>67,82</b>	<b>41.343.725,01</b>	<b>98,55</b>
Subação	Dotação Orçamentária	Empenhado	% Empenhado	Liquidado	% Liquidado	Pago	% Pago
001018 Administração de pessoal e encargos sociais - SES	1.153.922.265,58	422.164.284,79	36,59	421.243.257,38	99,78	386.707.126,71	91,80
004617 Encargos com estagiários - SES	2.966.200,00	1.000.000,00	33,71	280.896,19	28,09	280.896,19	100,00
<b>Total Gestão de Pessoas</b>	<b>1.156.888.465,58</b>	<b>423.164.284,79</b>	<b>36,58</b>	<b>421.524.153,57</b>	<b>99,61</b>	<b>386.988.022,90</b>	<b>91,81</b>
Subação	Dotação Orçamentária	Empenhado	% Empenhado	Liquidado	% Liquidado	Pago	% Pago
004650 Administração e manutenção dos serviços administrativos gerais - SES	78.680.261,03	49.644.590,82	63,10	23.874.441,49	48,09	19.839.250,81	83,10
004771 Manutenção e modernização dos serviços de tecnologia da informação e comunicação - SES	42.561.347,45	8.527.824,30	20,04	4.097.917,53	48,05	824.386,49	20,12
011481 Manutenção dos serviços administrativos das Gerências Regionais de Saúde	1.235.750,00	813.167,18	65,80	406.543,36	50,00	313.769,74	77,18
013269 Adquirir equipamentos e mobiliário para as unidades administrativas da SES	11.941.605,60	79.087,07	0,66	11.384,00	14,39	4.844,00	42,55
<b>Total Gestão Administrativa</b>	<b>134.418.964,08</b>	<b>59.064.669,37</b>	<b>43,94</b>	<b>28.390.286,38</b>	<b>48,07</b>	<b>20.982.251,04</b>	<b>73,91</b>

b) Recursos do Tesouro - Fonte 100

A tabela 12 exibe as despesas empenhadas, liquidadas e pagas referente ao Programa Gestão do SUS, na fonte 100.

**Tabela 12. Execução Orçamentária do Fundo Estadual de Saúde, detalhada por subação no Programa Gestão do SUS, na Fonte 100, no 1º quadrimestre de 2021.**

Subação	Dotação Orçamentária	Empenhado	%Empenhado	Liquidado	%Liquidado	Pago	%Pago
011283 Realização das atividades da superintendência de serviços especializados e regulação	370.000,00	262.773,94	71,02	188.308,64	71,66	187.055,38	99,33
011426 Fortalecimento das residências	30.584.138,00	5.515.015,81	18,03	5.488.862,25	99,53	5.488.862,25	100,00
011428 Fomentar pesquisa em saúde	1.028.000,00		0,00				
011443 Manutenção das atividades do conselho estadual de saúde	60.000,00	27.333,33	45,56	13.094,67	47,91	13.094,67	100,00
011453 Qualificação dos profissionais do Sistema Único de Saúde	340.000,00	5.933,33	1,75		0,00		
011464 Gestão das atividades das escolas de saúde da Secretaria de Estado da Saúde	153.000,00	36.637,80	23,95	23.506,94	64,16	19.140,07	81,42
011478 Atendimento das ações judiciais	237.000.000,00	116.079.219,74	48,98	104.321.222,50	89,87	53.346.122,33	51,14
013252 Ampliações e reformas das unidades assistenciais próprias	48.900.617,80	9.075.559,95	18,56	7.777.590,11	85,70	7.758.667,71	99,76
013252 Ampliações e reformas das unidades assistenciais próprias	35.510.295,30	1.448.001,19	4,08	150.031,35	10,36	131.108,95	87,39
013253 Aquisição de equipamentos e mobiliário para unidades assistenciais próprias - SES	26.236.220,79	1.866.878,97	7,12	785.716,93	42,09	749.423,93	95,38
014240 Emendas parlamentares impositivas da Saúde	149.045.707,00	25.662.756,84	17,22	21.088.153,91	82,17	20.438.153,91	96,92
<b>Total</b>	<b>575.718.881,89</b>	<b>159.998.154,15</b>	<b>27,79</b>	<b>139.836.487,30</b>	<b>87,40</b>	<b>88.131.629,20</b>	<b>63,02</b>

A tabela 13 exibe as despesas empenhadas, liquidadas e pagas referente ao Programa Programas Vigilância em Saúde, na fonte 100.

**Tabela 13. Execução Orçamentária do Fundo Estadual de Saúde, detalhada por subação no Programas Vigilância em Saúde, na Fonte 100, no 1º quadrimestre de 2021.**

Subação	Dotação Orçamentária	Empenhado	% Empenhado	Liquidado	% Liquidado	Pago	% Pago
011254 Realização de exames e ensaios de interesse da saúde pública pelo laboratório central (LACEN)	1.670.000,00	472.641,20	28,30	331.760,66	70,19	328.121,88	98,90
<b>Total</b>	<b>1.670.000,00</b>	<b>472.641,20</b>	<b>28,30</b>	<b>331.760,66</b>	<b>70,19</b>	<b>328.121,88</b>	<b>98,90</b>

Na tabela 14 exibimos as despesas empenhadas, liquidadas e pagas referente ao Programa Atenção Primária à Saúde, na fonte 100.

**Tabela 14. Execução Orçamentária do Fundo Estadual de Saúde, detalhada por subação no Programa Atenção Primária à Saúde, na Fonte 100, no 1º quadrimestre de 2021.**

Subação	Dotação Orçamentária	Empenhado	% Empenhado	Liquidado	% Liquidado	Pago	% Pago
011485 Incentivo financeiro estadual para o cofinanciamento da atenção primária	103.000.000,00	41.036.093,60	39,84	26.135.544,76	63,69	26.135.544,76	100,00
011489 Incentivo financeiro aos municípios contemplados no programa catarinense de inclusão social - PROCIS	3.771.000,00	1.257.000,00	33,33	1.010.295,18	80,37	1.010.295,18	100,00
011493 Incentivo financeiro para o cofinanciamento dos centros de especialidades odontológicas	3.100.000,00	1.238.914,44	39,96	877.289,44	70,81	877.289,44	100,00
011495 Incentivo financeiro aos municípios que possuem laboratório de prótese dentária	4.365.200,00	2.365.200,00	54,18	2.169.215,35	91,71	2.169.215,35	100,00
013264 Incentivo financeiro para a política de atenção integral a saúde das pessoas privadas de liberdade	1.010.000,00	431.159,76	42,69	384.177,36	89,10	384.177,36	100,00
014090 Incentivo financeiro aos municípios que possuem centros de atenção psicossocial - CAPS	1.650.000,00	584.571,64	35,43	443.523,59	75,87	443.523,59	100,00
<b>Total</b>	<b>117.149.700,00</b>	<b>46.912.939,44</b>	<b>40,05</b>	<b>31.020.045,68</b>	<b>66,12</b>	<b>31.020.045,68</b>	<b>100,00</b>

Na tabela 15 exibimos as despesas empenhadas, liquidadas e pagas referente ao Programa Atenção de Média e Alta Complexidade Ambulatorial e Hospitalar, na fonte 100.

**Tabela 15. Execução Orçamentária do Fundo Estadual de Saúde, detalhada por subação no Programa Atenção de Média e Alta Complexidade Ambulatorial e Hospitalar, na Fonte 100, no 1º quadrimestre de 2021.**



Subação	Dotação Orçamentária	Empenhado	% Empenhado	Liquidado	% Liquidado	Pago	%Pago
005429 Manutenção das unidades assistenciais próprias	189.242.683,91	110.276.036,27	58,27	64.374.101,22	58,38	40.730.701,36	63,27
011285 Ações relacionadas ao transplante de órgãos e tecidos	1.200.000,00	467.600,49	38,97	144.674,12	30,94	77.635,89	53,66
011293 Manutenção do Serviço de Atendimento Móvel de Urgência - SAMU	103.046.000,00	36.407.701,84	35,33	36.407.011,84	100,00	36.407.011,84	100,00
011300 Realização dos serviços de telemedicina	2.000.000,00	1.000.000,00	50,00	875.000,00	87,50	750.000,00	85,71
011308 Ações do programa de tratamento fora de domicílio - TFD	9.790.000,00	5.480.464,04	55,98	1.124.762,78	20,52	1.036.006,25	92,11
011320 Realização de procedimentos contemplados na programação pactuada e integrada - PPI	2.044.000,00	1.633.170,19	79,90	1.297.875,57	79,47	1.198.603,18	92,35
011324 Realização de cirurgias eletivas ambulatoriais e hospitalares	3.200.000,00	1.594.102,29	49,82	1.390.785,46	87,25	1.059.969,55	76,21
011325 Manutenção do incentivo da política de atenção hospitalar	195.580.000,00	116.810.420,37	59,73	50.038.257,31	42,84	47.491.646,58	94,91
011328 Realização de convênios para ações de baixa, média e alta complexidade	30.834.841,00	13.779.805,00	44,69	5.479.805,00	39,77	5.479.805,00	100,00
011441 Manutenção das unidades assistenciais administradas por organizações sociais	507.486.330,00	371.754.591,76	73,25	177.892.927,81	47,85	142.585.791,87	80,15
013262 Ações do serviço de anatomia patológica e verificação de óbitos (SVO)	55.000,00	19.856,00	36,10	4.100,62	20,65	1.897,03	46,26
013266 Realização dos serviços assistenciais do Centro Catarinense de Reabilitação - CCR	11.336.800,00	10.947.451,70	96,57	6.535.311,89	59,70	4.664.072,88	71,37
013270 Ações das centrais de regulação	1.000.000,00	459.601,29	45,96	459.601,29	100,00	459.601,29	100,00
015037 Enfrentamento da Pandemia COVID19	280.350.603,62	190.617.346,69	67,99	140.816.439,63	73,87	135.618.252,10	96,31
<b>Total</b>	<b>1.339.127.313,32</b>	<b>861.248.147,93</b>	<b>64,31</b>	<b>486.840.654,54</b>	<b>56,53</b>	<b>417.560.994,82</b>	<b>85,77</b>

Na tabela 16 exibimos as despesas empenhadas, liquidadas e pagas referente aos Programas Assistência Farmacêutica, Gestão das Redes Temáticas, Gestão de Pessoas e Gestão Administrativa, na fonte 100.

**Tabela 16. Execução Orçamentária do Fundo Estadual de Saúde, detalhada por subação nos Programas Assistência Farmacêutica, Gestão das Redes Temáticas, Gestão de Pessoas e Gestão Administrativa na Fonte 100, no 1º quadrimestre de 2021.**

Subação	Dotação Orçamentária	Empenhado	% Empenhado	Liquidado	% Liquidado	Pago	% Pago
011200 Distribuição de medicamentos do componente especializado	41.500.000,00	15.700.164,52	37,83	13.103.419,06	83,46	8.561.641,22	65,34
011201 Distribuição de medicamentos do componente estratégico	100.000,00	4.013,28	4,01	485,28	12,09		0,00
011477 Repasse de recurso financeiro aos municípios para compra de medicamentos básicos	39.929.115,00	13.310.165,91	33,33	10.537.840,07	79,17	10.537.840,07	100,00
<b>Total Assistência Farmacêutica</b>	<b>81.529.115,00</b>	<b>29.014.343,71</b>	<b>35,59</b>	<b>23.641.744,41</b>	<b>81,48</b>	<b>19.099.481,29</b>	<b>80,79</b>
Subação	Dotação Orçamentária	Empenhado	% Empenhado	Liquidado	% Liquidado	Pago	% Pago
011437 Rede de atenção às urgências	120.000,00	120.000,00	100,00	120.000,00	100,00	120.000,00	100,00
015014 Atendimento psicossocial em comunidades terapêuticas do estado	8.760.000,00	2.918.000,00	33,31	1.244.609,44	42,65	1.244.609,44	100,00
<b>Total Gestão das Redes Temáticas</b>	<b>19.320.000,00</b>	<b>3.038.000,00</b>	<b>15,72</b>	<b>1.364.609,44</b>	<b>44,92</b>	<b>1.364.609,44</b>	<b>100,00</b>
Subação	Dotação Orçamentária	Empenhado	% Empenhado	Liquidado	% Liquidado	Pago	% Pago
001018 Administração de pessoal e encargos sociais - SES	1.153.020.883,00	421.263.046,64	36,54	420.342.019,23	99,78	385.805.888,56	91,78
004617 Encargos com estagiários - SES	2.966.200,00	1.000.000,00	33,71	280.896,19	28,09	280.896,19	100,00
<b>Total Gestão de Pessoas</b>	<b>1.155.987.083,00</b>	<b>422.263.046,64</b>	<b>36,53</b>	<b>421.524.153,57</b>	<b>99,83</b>	<b>386.086.784,75</b>	<b>91,59</b>
Subação	Dotação Orçamentária	Empenhado	% Empenhado	Liquidado	% Liquidado	Pago	% Pago
004650 Administração e manutenção dos serviços administrativos gerais - SES	75.980.000,00	49.031.942,31	64,53	23.654.164,02	48,24	19.618.973,34	82,94
004771 Manutenção e modernização dos serviços de tecnologia da informação e comunicação - SES	41.714.944,00	8.527.824,30	20,44	4.097.917,53	48,05	824.386,49	20,12
011481 Manutenção dos serviços administrativos das Gerências Regionais de Saúde	1.235.750,00	813.167,18	65,80	406.543,36	50,00	313.769,74	77,18
013269 Adquirir equipamentos e mobiliário para as unidades administrativas da SES	10.000.000,00	11.384,00	0,11	11.384,00	100,00	4.844,00	42,55
<b>Total Gestão Administrativa</b>	<b>128.930.694,00</b>	<b>58.384.317,79</b>	<b>45,28</b>	<b>28.170.008,91</b>	<b>48,25</b>	<b>20.761.973,57</b>	<b>73,70</b>

#### 4.2.2. Unidade Gestora do Fundo Catarinense para o Desenvolvimento da Saúde:

A seguir apresentamos a execução orçamentária da SES referente a Unidade Gestora do Fundo Catarinense para o Desenvolvimento da Saúde. Na tabela 17 apresentamos as despesas empenhadas, liquidadas e pagas por Programa pertencente à Unidade Gestora referida e todas as fontes de recurso, não tendo recursos provenientes da fonte 100.

**Tabela 17. Execução orçamentária Fundo Catarinense para o Desenvolvimento da Saúde, detalhada por subação no Programas Acelera Santa Catarina e com recurso de todas as fontes, no 1º quadrimestre de 2021.**

Subação	Dotação Orçamentária	Empenhado	% Empenhado	Liquidado	% Liquidado	Pago	% Pago
012976 Aquisição de equipamento, material permanente e mobiliário para unidades de saúde	492.615,95	266.000,00	54,00	139.013,79	52,26	139.013,79	100,00
<b>Total</b>	<b>492.615,95</b>	<b>266.000,00</b>	<b>54,00</b>	<b>139.013,79</b>	<b>52,26</b>	<b>139.013,79</b>	<b>100,00</b>

#### 4.2.3. Unidade Gestora do Fundo Estadual de Apoio aos Hospitais Filantrópicos de Santa Catarina:

A seguir apresentamos a execução orçamentária da SES referente a Unidade Gestora do Fundo Estadual de Apoio aos Hospitais Filantrópicos de Santa Catarina. Na tabela 18 apresentamos as despesas empenhadas, liquidadas e pagas por Programa pertencente à Unidade Gestora referida e fontes de recursos do Tesouro – Fonte 100, não tendo outras fontes de recurso para esta Unidade Gestora.

**Tabela 18. Execução orçamentária do Fundo Estadual de Apoio aos Hospitais Filantrópicos de Santa Catarina, detalhada por subação no Programa Atenção de Média e Alta Complexidade Ambulatorial e Hospitalar, na fonte 100, no 1º quadrimestre de 2021.**

Subação	Dotação Orçamentária	Empenhado	% Empenhado	Liquidado	% Liquidado	Pago	% Pago
014019 Repasse financeiro aos hospitais filantrópicos e municipais conforme Lei Estadual nº 16.968	31.624.307,00	10.000.000,00	31,62	968.346,15	9,68	0,00	
<b>Total</b>	31.624.307,00	10.000.000,00	31,62	968.346,15	9,68	0,00	

### 4.3. APLICAÇÃO DOS RECURSOS EM AÇÕES E SERVIÇOS DE SAÚDE

#### 4.3.1. Despesas com ações e serviços públicos de saúde - ASPS

Na tabela 19 apresentamos as despesas com ações e serviços públicos de saúde por subfunção do Relatório Resumido da Execução Orçamentária relativo ao 1º bimestre (janeiro e fevereiro) do exercício financeiro de 2021, elaborado com base nos dados consolidados, extraídos do Sistema Integrado de Planejamento e Gestão Fiscal – SIGEF, e publicados na Portaria nº130/GABS/SEF/SC, de 29 de março 2021. Salientamos que o Relatório Resumido da Execução Orçamentária relativo ao 2º bimestre (janeiro a abril) não está público pela Secretaria de Estado da Fazenda – SEF/SC.

**Tabela 19. Despesas com ações e serviços públicos de saúde por subfunção, computadas no cálculo do mínimo percentual.**

DESPESAS COM AÇÕES E SERVIÇOS PÚBLICOS DE SAÚDE (ASPS) – POR SUBFUNÇÃO E CATEGORIA ECONÔMICA	DOTAÇÃO INICIAL	DOTAÇÃO ATUALIZADA (c)	DESPESAS EMPENHADAS		DESPESAS LIQUIDADAS		DESPESAS PAGAS		Inscritas em Restos a Pagar não Processados (g)
			Até o Bimestre (d)	% (d/c) x 100	Até o Bimestre (e)	% (e/c) x 100	Até o Bimestre (f)	% (f/c) x 100	
ATENÇÃO BÁSICA (V)	114.041.000,00	114.041.000,00	41.487.083,90	36,38	10.909.866,82	9,57	3.476.083,90	3,05	
Despesas Correntes	114.041.000,00	114.041.000,00	41.487.083,90	36,38	10.909.866,82	9,57	3.476.083,90	3,05	
Despesas de Capital	-	-	-	-	-	-	-	#DIV/0!	
ASSISTÊNCIA HOSPITALAR E AMBULATORIAL (VI)	1.667.032.391,00	1.651.588.288,00	427.819.424,14	25,90	155.898.185,38	9,44	65.831.757,13	3,99	
Despesas Correntes	1.372.731.317,00	1.434.448.737,00	424.100.015,50	29,57	154.279.175,60	10,78	64.245.694,09	4,48	
Despesas de Capital	294.301.074,00	217.139.551,00	3.719.408,64	1,71	1.619.009,78	0,75	1.586.063,04	0,73	
SUPORTE PROFILÁTICO E TERAPÊUTICO (VII)	81.529.115,00	81.529.115,00	21.881.629,52	26,84	11.128.216,78	13,65	1.241.624,28	1,52	
Despesas Correntes	81.529.115,00	81.529.115,00	21.881.629,52	26,84	11.128.216,78	13,65	1.241.624,28	1,52	
Despesas de Capital	-	-	-	-	-	-	-	-	
VIGILÂNCIA SANITÁRIA (VIII)	-	-	-	-	-	-	-	-	
Despesas Correntes	-	-	-	-	-	-	-	-	
Despesas de Capital	-	-	-	-	-	-	-	-	
VIGILÂNCIA EPIDEMIOLÓGICA (IX)	-	-	-	-	-	-	-	-	
Despesas Correntes	-	-	-	-	-	-	-	-	
Despesas de Capital	-	-	-	-	-	-	-	-	
ALIMENTAÇÃO E NUTRIÇÃO (X)	-	-	-	-	-	-	-	-	
Despesas Correntes	-	-	-	-	-	-	-	-	
Despesas de Capital	-	-	-	-	-	-	-	-	
OUTRAS SUBFUNÇÕES (XI)	1.685.343.518,00	1.671.143.518,00	378.266.245,36	22,64	270.227.202,16	16,17	244.066.940,94	14,80	
Despesas Correntes	1.532.343.518,00	1.583.901.101,55	370.638.805,03	23,40	265.872.022,53	16,79	239.714.980,31	15,13	
Despesas de Capital	153.000.000,00	87.242.416,45	7.627.440,33	8,74	4.355.179,63	4,99	4.351.960,63	4,99	
<b>TOTAL (XII) = (V + VI + VII + VIII + IX + X + XI)</b>	<b>3.547.946.024,00</b>	<b>3.518.301.921,00</b>	<b>869.454.382,92</b>	<b>24,71</b>	<b>448.163.470,10</b>	<b>12,74</b>	<b>314.616.406,25</b>		

Na tabela 20 apresentamos a apuração do cumprimento do limite mínimo para aplicação em ações e serviços públicos de saúde. O Art. 6º da LC 141/2012, estabelece que os Estados e o Distrito Federal aplicarão, anualmente, em ações e serviços públicos de saúde, no mínimo, 12% (doze por cento) da arrecadação dos impostos.

Tabela 20. Apuração do cumprimento do limite mínimo em ASPS.

<b>APURAÇÃO DO CUMPRIMENTO DO LIMITE MÍNIMO PARA APLICAÇÃO EM ASPS</b>	<b>DESPESAS EMPENHADAS</b> (d)	<b>DESPESAS LIQUIDADAS</b> (e)	<b>DESPESAS PAGAS</b> (f)
Total das Despesas com ASPS (XIII) = (XII)	869.454.382,92	448.163.470,10	314.616.406,25
(-) Restos a Pagar Não Processados Inscritos Indevidamente no Exercício sem Disponibilidade Financeira (XIV)	-	-	-
(-) Despesas Custeadas com Recursos Vinculados à Parcela do Percentual Mínimo que não foi Aplicada em ASPS em Exercícios Anteriores (XV)	-	-	-
(-) Despesas Custeadas com Disponibilidade de Caixa Vinculada aos Restos a Pagar Cancelados (XVI)	-	-	-
<b>(=) VALOR APLICADO EM ASPS (XVII) = (XIII - XIV - XV - XVI)</b>	<b>869.454.382,92</b>	<b>448.163.470,10</b>	<b>314.616.406,25</b>
Despesa Mínima a ser Aplicada em ASPS (XVIII) = (IV) x 12% (LC 141/2012)			536.154.412,64
Despesa Mínima a ser Aplicada em ASPS (XVIII) = (IV) x 12% (Constituição Estadual)			536.154.412,64
Diferença entre o Valor Aplicado e a Despesa Mínima a ser Aplicada (XIX) = (XVII (d ou e) - XVIII)¹	333.299.970,28	- 87.990.942,54	
Limite não Cumprido (XX) = (XIX) (Quando valor for inferior a zero)	-		
<b>PERCENTUAL DA RECEITA DE IMPOSTOS E TRANSFERÊNCIAS CONSTITUCIONAIS E LEGAIS APLICADO EM ASPS (XVII / IV)*100 (mínimo de 12% conforme LC nº 141/2012 ou 12% da Constituição Estadual)</b>	<b>19,46</b>	<b>10,03</b>	

## 5.0. PRODUÇÃO DE SERVIÇOS DE SAÚDE SUS E ESFERA ADMINISTRATIVA/GESTÃO, SANTA CATARINA

### I) Produção de Serviços de Saúde

No quadro abaixo apresenta-se a produção ambulatorial SUS de Santa Catarina do período do 1º quadrimestre de 2021 e um comparativo do mesmo período de 2020. Salienta-se que o período aqui apresentado é de janeiro a março, pois, ainda não está disponível para tabulação na base de dados do Ministério da Saúde o mês de abril.

#### Produção Ambulatorial SUS, SES/SC – Janeiro a Março de 2021.

Grupo procedimento	Qtd.aprovada	Valor aprovado
01 Ações de promoção e prevenção em saúde	59.630	2.395,08
02 Procedimentos com finalidade diagnóstica	1.342.283	33.878.057,91
03 Procedimentos clínicos	2.060.663	63.883.351,78
04 Procedimentos cirúrgicos	81.329	7.626.446,93
05 Transplantes de órgãos, tecidos e células	14.022	2.788.778,75
06 Medicamentos	16.794.207	3.729.182,84
07 Órteses, próteses e materiais especiais	155.795	6.058.578,52
08 Ações complementares da atenção à saúde	441.992	2.938.930,70
<b>TOTAL</b>	<b>20.949.921</b>	<b>120.905.722,51</b>

FONTE: Ministério da Saúde - Sistema de Informações Ambulatoriais do SUS (SIA/SUS)

#### Produção Ambulatorial SUS, SES/SC – Comparativo 2020 e 2021.

Grupo procedimento	Janeiro a Março 2020		Janeiro a Março 2021	
	Qtd.aprovada	Valor aprovado	Qtd.aprovada	Valor aprovado
01 Ações de promoção e prevenção em saúde	58.885	2.613,72	59.630	2.395,08
02 Procedimentos com finalidade diagnóstica	1.307.572	31.600.690,13	1.342.283	33.878.057,91
03 Procedimentos clínicos	2.011.985	65.586.486,10	2.060.663	63.883.351,78
04 Procedimentos cirúrgicos	88.080	9.698.156,12	81.329	7.626.446,93
05 Transplantes de órgãos, tecidos e células	14.882	2.783.517,81	14.022	2.788.778,75
06 Medicamentos	16.289.132	6.255.745,30	16.794.207	3.729.182,84
07 Órteses, próteses e materiais especiais	161.235	7.067.409,59	155.795	6.058.578,52
08 Ações complementares da atenção à saúde	518.090	3.693.078,95	441.992	2.938.930,70
<b>TOTAL</b>	<b>20.449.861</b>	<b>126.687.697,72</b>	<b>20.949.921</b>	<b>120.905.722,51</b>

FONTE: Ministério da Saúde - Sistema de Informações Ambulatoriais do SUS (SIA/SUS)

No quadro abaixo apresenta-se a produção hospitalar SUS de Santa Catarina do período do 1º quadrimestre de 2021 e um comparativo do mesmo período de 2020. Salienta-se que o período apresentado é de janeiro a março, pois, ainda não está disponível para tabulação na base de dados do Ministério da Saúde o mês de abril.

**Produção Hospitalar SUS, SES/SC – Janeiro a Março 2021.**

<b>Grupo procedimento</b>	<b>AIH aprovadas</b>	<b>Valor total</b>
02 Procedimentos com finalidade diagnóstica	393	700.237,14
03 Procedimentos clínicos	65.126	124.375.152,81
04 Procedimentos cirúrgicos	42.338	96.314.615,80
05 Transplantes de órgãos, tecidos e células	643	7.933.466,57
<b>TOTAL</b>	<b>108.500</b>	<b>229.323.472,32</b>

FONTE: Ministério da Saúde - Sistema de Informações Hospitalares do SUS  
(SIH/SUS)

**Produção Hospitalar SUS, SES/SC – Comparativo 2021 e 2020.**

<b>Grupo procedimento</b>	<b>Janeiro a Março 2020</b>		<b>Janeiro a Março 2021</b>	
	<b>AIH aprovadas</b>	<b>Valor total</b>	<b>AIH aprovadas</b>	<b>Valor total</b>
02 Procedimentos com finalidade diagnóstica	395	621.283,59	393	700.237,14
03 Procedimentos clínicos	67.250	64.443.249,32	65.126	124.375.152,81
04 Procedimentos cirúrgicos	52.938	109.483.408,78	42.338	96.314.615,80
05 Transplantes de órgãos, tecidos e células	975	12.535.424,69	643	7.933.466,57
<b>TOTAL</b>	<b>121.558</b>	<b>187.083.366,38</b>	<b>108.500</b>	<b>229.323.472,32</b>

FONTE: Ministério da Saúde - Sistema de Informações Hospitalares do SUS  
(SIH/SUS)



## 6.0. AUDITORIAS

### D) JANEIRO DE 2021

a) Processos autuados:

Não houve.

b) Processos arquivados:

Processo	Classificação	Prestador	Município	Conclusão
SES 00101856/2020	Auditoria COVID19	Hospital De Caridade	Florianópolis	Foram adotadas por esta Coordenadoria todas as medidas cabíveis para o andamento e conclusão do processo, e encaminhadas cópias do relatório final de auditoria para o Gabinete do Secretário de Estado da Saúde (Ofício COAUD/SES n° 014/13/01/2021), SUR (Ofício COAUD/SES n° 015/13/01/2021), GECOS (Ofício COAUD/SES n° 016/13/01/2021), Ministério Público de Santa Catarina (Ofício COAUD/SES n° 017/13/01/2021) e SMS de Florianópolis (Ofício COAUD/SES n° 019/13/01/2021)
SES 00101893/2020	Auditoria COVID19	Hospital Universitário - HU	Florianópolis	Conclui-se que são necessárias providências de ressarcimento dos valores já re-passados e desabilitação dos leitos não disponibilizados.
SES 00101898/2020	Auditoria COVID19	Hospital Universitário Pequeno Anjo	Itajaí	Encaminhado Ofício advertindo o Prestador, bem com ofício a SMS e ao Órgão de Classe para conhecimento e providências.
SES 00102137/2020	Auditoria COVID19	Hospital Infantil Seara do Bem	Lages	Encaminhado Ofício ao Prestador com recomendação, bem com ofício a SMS para conhecimento.
SES 00102473/2020	Auditoria COVID19	Hospital e Maternidade Jaraguá	Jaraguá Do Sul	O prestado encontra-se em conformidade para atendimento ao paciente COVID.

c) Notificações emitidas:

Quantidade	Processo
1	SES 75886/2019

d) Advertências encaminhadas:

Não houve.

e) Encaminhamentos aos órgãos de classe:

Interessado	Referência
COREN	PSES 101817/2020
CREMESC	PSES 101817/2020

f) Devoluções efetuadas referentes aos processos de auditoria em prontuários com glosas totais e/ou mudança de procedimento:

Foi devolvido R\$ 958,58 (novecentos e cinquenta e oito reais e cinquenta e oito centavos). Trata-se da auditoria realizada no Hospital São Sebastião (Assistência Social São Sebastião De Anitápolis) - ref. Processo PSUS 5940/095.

g) Atividades Externas Desenvolvidas pela Equipe Central:

Município	Unidade	Tipo	Dia
Florianópolis	Ministério da Saúde – SEAUD, em Florianópolis/SC.	Análise da defesa da auditoria integrada número 18187.	27/01, 28/01 e 29/01/2021

h) AIHS analisadas referente às críticas de bloqueios sistêmicos efetuados no processamento do sistema de informação hospitalar descentralizado (SIHD2) dos prestadores da Coordenação Macrorregional Florianópolis:

Processamento Janeiro 2021 (Comp. 12/2020)	Quantidade de AIHS com críticas de bloqueio
Crítica – Sobrepostas - Homônimos	1954
Crítica – Solicitação de Liberação	496
Total	2450

## II) FEVEREIRO DE 2021

a) Processos autuados:

Cinco (05) processos.

.b) Processos arquivados:

Processo	Classificação	Prestador	Município	Conclusão
SES 00102507/2020	Auditoria Covid19	Hospital São José	Jaraguá do Sul	Após auditoria verificou-se que os leitos COVID-19 do Hospital São José de Jaraguá do Sul estão em conformidade ao atendimento de pacientes COVID-19.

c) Notificações encaminhadas:

Quantidade	Processo
7	ADR17 4907/2020 - Ref. Convênio Reviver
2	ADR04 7396/2020 - Ref. Procedimentos de Varizes realizados

d) Advertências encaminhadas:

Três (03) advertências.

e) Encaminhamentos aos órgãos de classe:

<b>Interessado</b>	<b>Referência</b>
COREN	ADR17 2149/2020
CREMESC	ADR17 2149/2020

e.1) Processos encaminhados ao Ministério Público

<b>Interessado</b>	<b>Referência</b>
MP SC 1ª PJ Caçador	PSES 15616/2021
01ª PJ da Comarca de Camboriú	ADR17 2149/2020

f) Devoluções efetuadas referentes aos processos de auditoria em prontuários com glosas totais e/ou mudança de procedimento:

Foi devolvido R\$ 958,58 (novecentos e cinquenta e oito reais e cinquenta e oito centavos). Trata-se da auditoria realizada no Hospital São Sebastião (Assistência Social São Sebastião De Anitápolis) - ref. Processo PSUS 5940/095.

g) Atividades externas desenvolvidas pela equipe central:

Não houve.

h) AIHS Analisadas Referente às Críticas de Bloqueios Sistêmicos Efetuados no Processamento do Sistema de Informações Hospitalares Descentralizados (SIHD2) dos prestadores da 18ª Regional de Saúde – Grande Florianópolis:

<b>Processamento Fevereiro2021 (Comp. 01/2021)</b>	<b>Quantidade de AIHS com críticas de bloqueio</b>
Crítica – Sobrepostas - Homônimos	<b>945</b>
Crítica – Solicitação de Liberação	<b>418</b>
Total	<b>1363</b>

### **III) MARÇO DE 2021**

a) Notificações encaminhadas:

Três (03) processos.

b) Processo Arquivado

Processo	Classificação	Prestador	Município	Conclusão
SES 00101856/2020	Auditoria covid19	Hospital de Caridade	Florianópolis	Foram adotadas por esta Coordenadoria todas as medidas cabíveis para o andamento e conclusão do processo, e encaminhadas cópias do relatório final de auditoria para o Gabinete do Secretário de Estado da Saúde (Ofício COAUD/SES n° 014/13/01/2021), SUR (Ofício COAUD/SES n° 015/13/01/2021), GECOS (Ofício COAUD/SES n° 016/13/01/2021), Ministério Público de Santa Catarina (Ofício COAUD/SES n° 017/13/01/2021) e SMS de Florianópolis (Ofício COAUD/SES n° 019/13/01/2021).
SES 00101880/2020	Auditoria COVID19	Hospital Nereu Ramos	Florianópolis	Foram realizados trâmites e encaminhamentos necessários aos setores responsáveis, referentes às constatações não conformes do relatório final e relatório complementar de auditoria. Portanto, sugerimos o arquivamento do processo.
SES 00101893/2020	Auditoria COVID19	Hospital Universitário	Florianópolis	Conclui-se que são necessárias providências de ressarcimento dos valores já repassados e desabilitação dos leitos não disponibilizados.
SES 00102142/2020	Auditoria COVID19	Hospital Maice	Florianópolis	Processo arquivado, considerando que a ECAA de videira não dispõe de equipe para a execução da auditoria.
SES 00103078/2020	Auditoria COVID19	Hospital Santa Terezinha	Joaçaba	Processo arquivado, considerando que a ECAA de videira não dispõe de equipe para a execução da auditoria.

c) Notificações encaminhadas:

Quant.	Processo
2	ADR17 00000113/2021

d) Advertência(s) encaminha(s):

01 advertência encaminhada.

e) Encaminhamentos aos órgãos de classe:

Interessado	Referência
COREN	PSES 101843/2020
COREN	PSES 102544/2020

f) Processos encaminhados ao Ministério Público:

Não houve.

c) Devolução efetuada referente aos processos de auditoria em prontuários com glosas totais e/ou mudança de procedimento:

Foi devolvido R\$ 958,58 (novecentos e cinquenta e oito reais e cinquenta e oito centavos). Trata-se da auditoria realizada no Hospital São Sebastião (Assistência Social São Sebastião De Anitápolis) - ref. Processo PSUS 5940/095.

d) AIHS Analisadas Referente às Críticas de Bloqueios Sistêmicos Efetuados no Processamento do Sistema de Informações Hospitalares Descentralizados (SIHD2) dos prestadores da 18ª Regional de Saúde – Grande Florianópolis

<b>Processamento Novembro 2020 (Comp. 10/2020)</b>	<b>Quantidade de AIHs com críticas de bloqueio</b>
Crítica – Sobrepostas - Homônimos	<b>1.923</b>
Crítica – Solicitação de Liberação	<b>356</b>
<b>Total</b>	<b>2.279</b>

**e) Atividades externas desenvolvidas pela equipe central:**

<b>Município</b>	<b>Unidade</b>	<b>Tipo</b>	<b>Dia</b>
Florianópolis	Hospital Beira Mar	AUDITORIA COVID19	22/03/21

**IV) ABRIL DE 2021**

a) Processos Autuados

Não houve.

b) Processos Arquivados

<b>Processo</b>	<b>Classificação</b>	<b>Prestador</b>	<b>Município</b>	<b>Conclusão</b>
SES 00099394/2020	Auditoria COVID19	Hospital Regional São Paulo de Xanxerê	Xanxerê	Foi constatado que o hospital dispõem de condições adequadas para tratamento do COVID-19 tanto de infraestrutura, como de equipamentos e organização de fluxos. As escalas apresentadas dos profissionais atuantes nas áreas COVID-19 atendiam a demanda conforme RDCn°07/2010 e RDC n°26/2012.
SES 00101817/2020	Auditoria COVID19	Hospital e Mat. Marieta Konder Bornhausen	Itajaí	Encaminhado Ofício advertindo o Prestador, bem com ofício a SMS e aos Órgãos de Classe para conhecimento e providências.
SES 00102543/2020	Auditoria COVID19	Hospital Santa Isabel	Blumenau	Processo arquivado, considerando que a médica auditora da ECAA de Blumenau estava impedida de auditar a Instituição, por ter vínculo com a mesma. A ECAA é composta pela médica auditora e uma auditora administrativa.

c) Notificações encaminhadas:

<b>Quant.</b>	<b>Processo</b>
1	ADR17 2138/2021
3	PSES 41374/2021

d) Advertência(s) encaminhadas:

02 advertências.

e) Encaminhamentos aos órgãos de classe:

<b>Interessado</b>	<b>Referência</b>
COREN	SES 97485/2019
CREMESC	SES 97485/2019

f) Processos encaminhados ao Ministério Público:

<b>Interessado</b>	<b>Referência</b>
13ª PJ da Comarca de Itajaí	SES 97485/2019

g) Devoluções efetuadas referente aos processos de auditoria em prontuários com glosas totais e/ou mudança de procedimento:

Foi devolvido R\$ 958,58 (novecentos e cinquenta e oito reais e cinquenta e oito centavos). Trata-se da auditoria realizada no Hospital São Sebastião (Assistência Social São Sebastião De Anitápolis) - ref. Processo PSUS 5940/095.

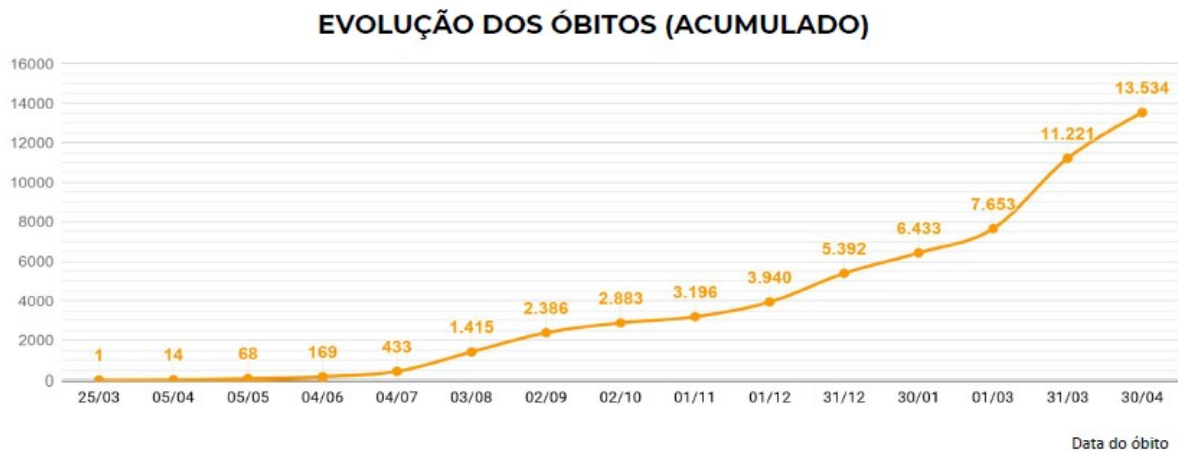
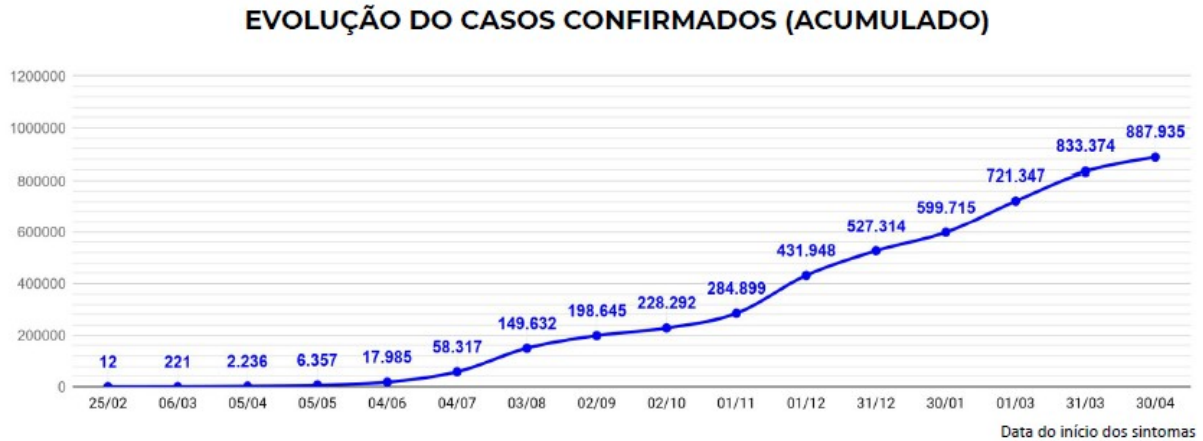
h) AIHS analisadas referente às críticas de bloqueios sistêmicos efetuados no processamento do sistema de informação hospitalar descentralizado (SIHD2) dos prestadores da Coordenação Macrorregional Florianópolis:

<b>Processamento Dezembro 2020 (Comp. 11/2020)</b>	<b>Quantidade de AIHs com críticas de bloqueio</b>
Crítica – Sobrepostas - Homônimos	<b>2.550</b>
Crítica – Solicitação de Liberação	<b>390</b>
<b>Total</b>	<b>2.940</b>

## 7.0. CORONAVIRUS COVID-19

7.1. Cenário epidemiológico de Santa Catarina em 30 de abril de 2021.

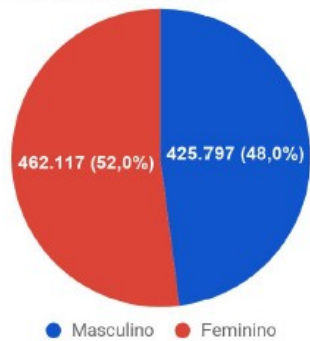
I) Evolução dos casos confirmados e óbitos no Estado



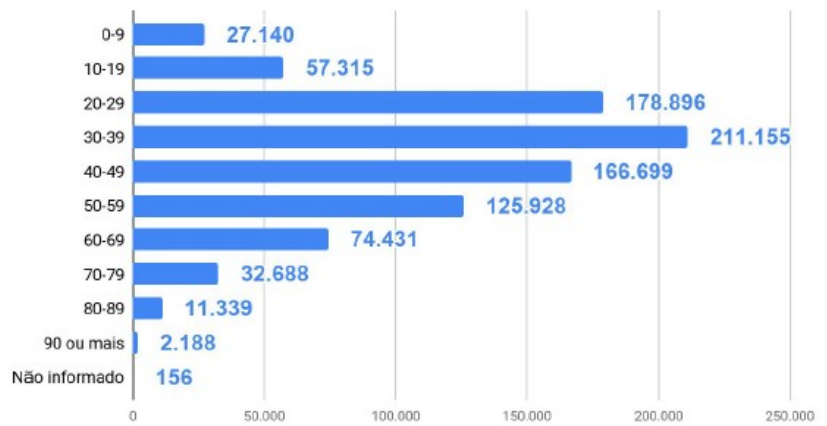
Fonte: Boletim Epidemiológico Coronavírus de 30/04/2021.

## II) Detalhamento Dos Casos Confirmados E Óbitos no Estado

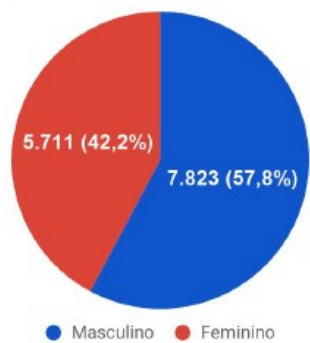
Casos confirmados por sexo



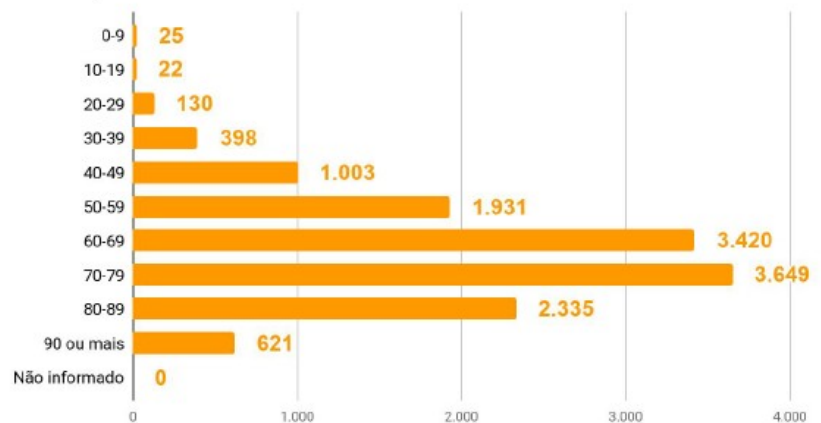
Casos por faixa etária



Óbitos por sexo



Óbitos por faixa etária

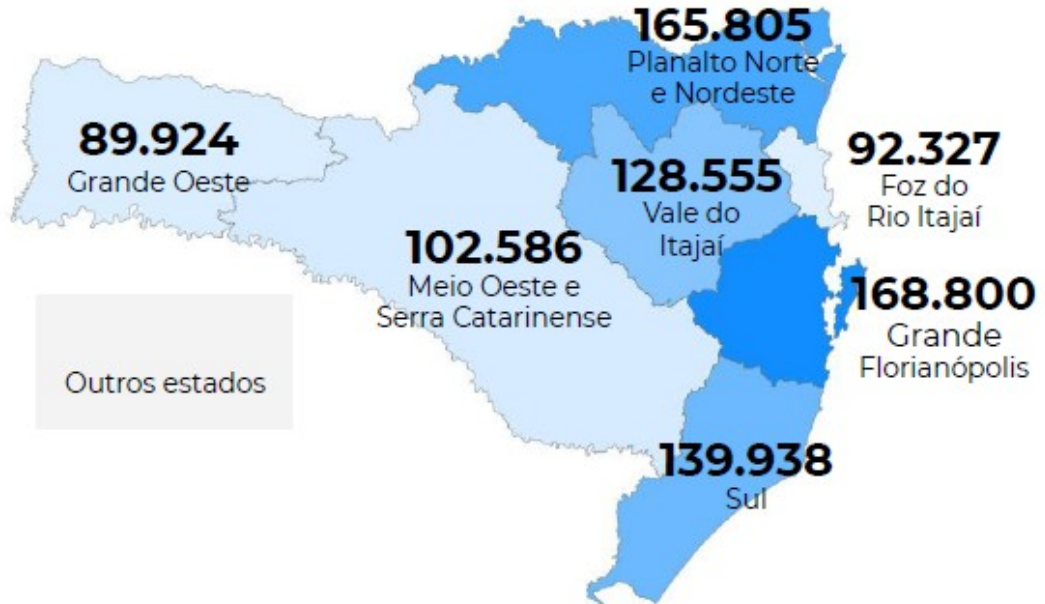


Fonte: Boletim Epidemiológico Coronavírus de 30/04/2021.

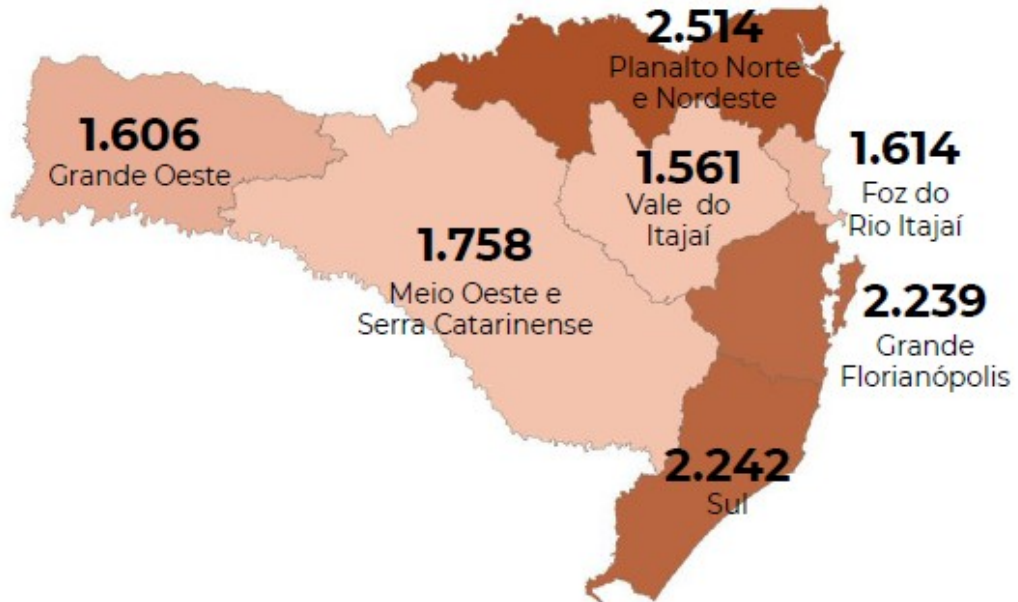


III) Distribuição de casos confirmados e óbitos por macrorregião de saúde no Estado

**CASOS CONFIRMADOS POR MACRORREGIÃO DE SAÚDE**



**ÓBITOS POR MACRORREGIÃO DE SAÚDE**



Fonte: Boletim Epidemiológico Coronavírus de 30/04/2021.

IV) Taxa de Incidência, taxa de mortalidade e letalidade em SC e comparativo entre as Unidades da Federação

UF	CASOS (n)	INCIDÊNCIA (100 mil hab)	ÓBITOS (n)	MORTALIDADE (por 100 mil hab)	LETALIDADE (%)
RO	212.738	11.970,2	5.163	290,5	2,4
AC	77.803	8.821,9	1.529	173,4	2,0
AM	370.776	8.946,0	12.627	304,7	3,4
RR	96.316	15.900,0	1.508	248,9	1,6
PA	471.559	5.481,4	12.981	150,9	2,8
AP	105.754	12.504,5	1.543	182,5	1,5
TO	159.716	10.154,5	2.546	161,9	1,6
MA	266.910	3.772,5	7.276	102,8	2,7
PI	240.420	7.345,1	5.101	155,8	2,1
CE	667.528	7.309,7	17.418	190,7	2,6
RN	222.975	6.358,3	5.460	155,7	2,5
PB	292.669	7.283,7	6.796	169,1	2,3
PE	406.585	4.254,3	14.038	146,9	3,5
AL	173.662	5.203,6	4.220	126,5	2,4
SE	201.779	8.778,0	4.274	185,9	2,1
BA	900.841	6.056,9	18.477	124,2	2,1
MG	1.359.137	6.420,5	33.699	159,2	2,5
ES	436.540	10.862,9	9.517	236,8	2,2
RJ	742.615	4.301,3	44.406	257,2	6,0
SP	2.903.709	6.323,5	96.191	209,5	3,3
PR	947.694	8.288,4	22.397	195,9	2,4
SC	887.935	12.393,0	13.534	188,9	1,5
RS	974.969	8.569,5	24.951	219,3	2,6
MS	248.185	8.930,8	5.718	205,8	2,3
MT	359.931	10.329,6	9.613	275,9	2,7
GO	551.482	7.857,7	15.000	213,7	2,7
DF	378.783	12.562,2	7.798	258,6	2,1
<b>BRASIL</b>	<b>14.659.011</b>	<b>6.975,6</b>	<b>403.781</b>	<b>192,1</b>	<b>2,8</b>

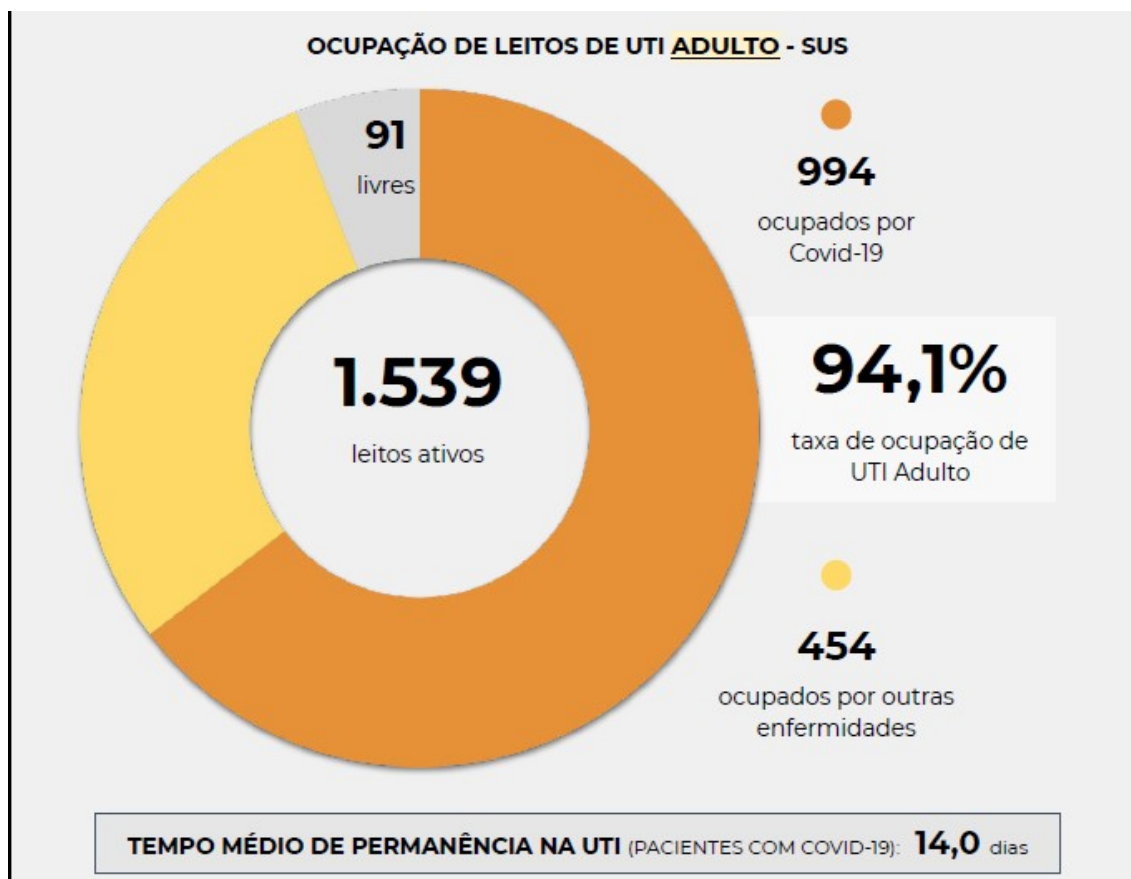
Fonte: Boletim Epidemiológico Coronavírus de 30/04/2021.

V) Ocupação de leitos de UTI – rede SUS e privada

**OCUPAÇÃO DE LEITOS DE UTI (TOTAL GERAL DO SUS E REDE PRIVADA)**

	SUS			REDE PRIVADA			TOTAL		
	Confirmados	Suspeitos	Total	Confirmados	Suspeitos	Total	Confirmados	Suspeitos	TOTAL
<b>Internações em UTI</b>	956	49	<b>1005</b>	116	6	<b>122</b>	1072	55	<b>1127</b>
<b>Ventilação mecânica</b>	541	19	<b>560</b>	78	3	<b>81</b>	619	22	<b>641</b>

a) Ocupação de leitos de UTI – SUS e média de permanência em dias



Fonte: Boletim Epidemiológico Coronavírus de 30/04/2021.

VI) Solicitação de transferência para leitos de UTI COVID, por Central de Regulação de Internação Macrorregionais.

<b>GRANDE OESTE - CHAPECÓ</b>	<b>0</b>
<b>MEIO OESTE - JOAÇABA</b>	<b>5</b>
<b>SERRA - LAGES</b>	<b>0</b>
<b>NORTE - JOINVILLE</b>	<b>7</b>
<b>VALE - BLUMENAU</b>	<b>2</b>
<b>FOZ - ITAJAÍ</b>	<b>0</b>
<b>SUL - CRICIÚMA</b>	<b>24</b>
<b>GRANDE FLORIANÓPOLIS</b>	<b>0</b>
<b>TOTAL</b>	<b>38</b>

Obs: dados encaminhados pelos hospitais à central de Regulação de Internações Macrorregionais.

Fonte: Boletim Epidemiológico Coronavírus de 30/04/2021.

## 7.2. Recursos Financeiros COVID

I) Recursos Financeiros Federais recebidos, que estão sob Gestão Estadual, até 30/04/2021. Consulta ao Fundo Nacional de Saúde – repasse Fundo a Fundo – Repasse Estadual, por Portaria.

Nº Portaria	Data	Assunto	Valores líquidos
3896	30/12/20	Enfrentamento das demandas assistenciais geradas pela emergência de saúde pública	R\$ 32.623.321,31
373	02/03/21	Habilitação leito UTI	R\$ 8.064.000,00
431	11/03/21	Habilitação leito UTI	R\$ 5.376.000,00
501	19/03/21	Habilitação leito UTI	R\$ 1.536.000,00
518	24/03/21	Habilitação leito UTI	R\$ 2.304.000,00
624	08/04/21	Habilitação leito UTI	R\$ 480.000,00
683	14/04/21	Habilitação leito UTI	R\$ 480.000,00
687	14/04/21	Habilitação leito Suporte Ventilatório Pulmonar para atendimento exclusivo dos pacientes da COVID-19	R\$ 57.446,40
<b>Total</b>			<b>R\$ 50.920.767,71</b>

Fonte: Fundo Nacional de Saúde – FNS.

III) Despesas Empenhadas, Liquidadas e Pagas no complemento coronavírus, por fonte de recurso

Fonte de Recurso	Empenhado	Liquidado	% Liquidado	Pago	% Pago
0.1.00 Recursos do Tesouro	198.982.311,23	146.213.437,95	73,48	140.280.599,53	95,94
0.3.19 Recursos do Tesouro outras taxas exercicios anteriores	6.507,00	6.421,50	98,69	6.421,50	100,00
0.2.23 Transferência Fundo a Fundo Federal Enfrentamento do Coronavírus	10.750.849,94	7.254.646,74	67,48	7.254.646,74	100,00
0.6.23 Transferência Fundo a Fundo Federal exercicios anteriores Enfrentamento do Coronavírus	92.321.660,92	48.038.036,41	52,03	47.816.284,39	99,54
0.6.33 Investimento na Rede de Serviços Públicos de Saúde (SUS) Enfrentamento do Coronavírus	154.630,32	0,00	0,00	0,00	0,00
<b>Total</b>	<b>302.215.959,41</b>	<b>201.512.542,60</b>	<b>66,68</b>	<b>195.357.952,16</b>	<b>96,95</b>

Fonte: Sistema Integrado de Planejamento e Gestão Fiscal - SIGEF/SC

### 7.3. Boletim de Vacinação

#### 7.3.1. Doses Recebidas

DATA	NÚMERO DE DOSES	ORIGEM
18/01/21	144.040	BUTANTAN
24/01/21	47.500	FIOCRUZ/ASTRAZENECA
25/01/21	21.600	BUTANTAN
07/02/21	85.000	BUTANTAN
24/02/21	59.500	FIOCRUZ/ASTRAZENECA
24/01/21	48.200	BUTANTAN
03/03/21	91.200	BUTANTAN
10/03/21	86.400	BUTANTAN
17/03/21	147.400	BUTANTAN
20/03/21	141.000	BUTANTAN
20/03/21	5.750	FIOCRUZ/ASTRAZENECA
26/03/21	116.200	BUTANTAN
26/03/21	25.200	FIOCRUZ/ASTRAZENECA
01/04/21	290.800	BUTANTAN
01/04/21	18.250	FIOCRUZ/ASTRAZENECA
08/04/21	69.200	BUTANTAN
08/04/21	75.500	FIOCRUZ/ASTRAZENECA
15/04/21	88.200	BUTANTAN
15/04/21	141.000	FIOCRUZ/ASTRAZENECA
23/04/21	24.000	BUTANTAN
23/04/21	105.750	FIOCRUZ/ASTRAZENECA
29/04/21	4.000	BUTANTAN
29/04/21	214.500	FIOCRUZ/ASTRAZENECA
<b>TOTAL</b>	<b>2.050.190</b>	

BUTANTAN	1.357.240
FIOCRUZ/ASTRAZENECA	692.950

Fonte: Diretoria de Vigilância Epidemiológica DIVE/SES.

### 7.3.2. Doses aplicadas

SANTA CATARINA	D1	%	D2	%	D1+D2
Trabalhadores da Saúde	210.125	104,74	133.568	66,58	343.693
Pessoas idosas em ILPI's	7.441	118,88	6.773	108,21	14.214
Pessoas com deficiência em ILPI's	661	0	524	0	1.185
População Indígena	5.747	85,12	5.036	74,59	10.783
Pessoas de 90 anos ou mais	18.422	75,84	16.991	69,95	35.413
Pessoas de 85 a 89 anos	38.662	83,61	20.800	44,98	59.462
Pessoas de 80 a 84 anos	72.998	92,31	43.429	54,92	116.427
Pessoas de 75 a 79 anos	117.977	95,08	105.293	84,86	223.270
Pessoas de 70 a 74 anos	189.678	97,5	166.412	85,54	356.090
Pessoas de 65 a 69 anos	252.289	91,79	85.669	31,17	337.958
Pessoas de 60 a 64 anos	141.580	40,04	2.009	0,57	143.589
População quilombola	2.190	47,66	0	0	2.190
Forças de Segurança e Salvamento e Forças Armadas	3.886	59,11	246	3,74	4.132
<b>Total de doses aplicadas</b>	<b>1.061.656</b>	<b>80,32</b>	<b>586.750</b>	<b>44,39</b>	<b>1.648.406</b>

Fonte: Diretoria de Vigilância Epidemiológica DIVE/SES.

## REFERÊNCIAS BIBLIOGRÁFICAS

BRASIL. Lei Complementar nº141, de 13 de janeiro de 2012. Regulamenta o § 3º do art. 198 da Constituição Federal para dispor sobre os valores mínimos a serem aplicados anualmente pela União, Estados, Distrito Federal e Municípios em ações e serviços públicos de saúde; estabelece os critérios de rateio dos recursos de transferências para a saúde e as normas de fiscalização, avaliação e controle das despesas com saúde nas 3 (três) esferas de governo; revoga dispositivos das Leis nºs 8.080, de 19 de setembro de 1990, e 8.689, de 27 de julho de 1993; e dá outras providências. Brasília, DF.

BRASIL. Portaria de Consolidação nº 1, de 28 de setembro de 2017. Consolidação das normas sobre os direitos e deveres dos usuários da saúde, a organização e o funcionamento do Sistema Único de Saúde. Brasília, DF.

BRASIL. Portaria nº 750, de 29 de abril de 2019. Altera a Portaria de Consolidação nº 1/GM/MS, de 28 de setembro de 2017, para instituir o Sistema DigiSUS Gestor/Módulo de Planejamento - DGMP, no âmbito do Sistema Único de Saúde - SUS. Brasília, DF.

BRASIL. Resolução 453, 10 de maio de 2012. Aprova as diretrizes para instituição, reformulação, reestruturação e funcionamento dos Conselhos de Saúde. Brasília, DF.

SANTA CATARINA. Lei Estadual nº 17.875, de 26 de dezembro de 2019. Estima a receita e fixa a despesa do Estado para o exercício financeiro de 2020. Florianópolis, SC.

SANTA CATARINA. Manual de Orientações da COVID-19 (vírus SARS-CoV-2). Florianópolis: 14/09/2020, 66 páginas.