



ESTADO DE SANTA CATARINA
SECRETARIA DE ESTADO DA SAÚDE
SUPERINTENDÊNCIA DE PLANEJAMENTO E GESTÃO
GERÊNCIA DE COORDENAÇÃO DAS ORGANIZAÇÕES SOCIAIS

CONTRATO DE GESTÃO

- 002/2010 de 01 de agosto de 2010 -

RELATÓRIO DE EXECUÇÃO

1º, 2º e 3º trimestres de 2011

FUNDAÇÃO EDUCACIONAL DE CRICIÚMA
HOSPITAL REGIONAL DEPUTADO AFFONSO GHIZZO
ARARANGUÁ

Florianópolis, dezembro de 2011.



ÍNDICE

1 SUMÁRIO EXECUTIVO	3
2 PRODUÇÃO ASSISTENCIAL	4
2.1 Resultados do 1º trimestre de 2011.....	4
2.2 Resultados do 2º trimestre de 2011.....	4
2.3 Resultados do 3º trimestre de 2011.....	5
2.4 Evolução histórica do serviço: Internação.....	5
2.5 Evolução histórica do serviço: Emergência.....	6
2.6 Evolução histórica do serviço: Consulta.....	7
3 METAS QUALITATIVAS	8
3.1 Meta 1.....	8
3.2 Meta 2:	8
3.3 Meta 3:	9
3.4 Meta 4:	9
4 PARECER CONCLUSIVO DA CAF DO CONTRATO DE GESTÃO 002/2010	11
ANEXO	12
Anexo I.....	13
Anexo II	21
Anexo III.....	29



1 SUMÁRIO EXECUTIVO

O relatório apresenta os resultados obtidos com a execução do Contrato de Gestão celebrado entre a Secretaria de Estado da Saúde de Santa Catarina e a Organização Social Fundação Educacional de Criciúma, com a interveniência da Secretaria de Estado do Planejamento, para o gerenciamento do Hospital Regional de Araranguá - Deputado Affonso Ghizzo, a partir dos dados de janeiro a setembro de 2011, em conformidade com a Lei Estadual nº. 12.929, de 04 de fevereiro de 2004, regulamentada pela Lei nº 13.839, de 30 de agosto de 2006 e pelo Decreto nº. 4.272, de 28 de Abril de 2006.

A avaliação proposta neste relatório abrange o 1º, 2º e 3º trimestres de 2011, tendo como foco os serviços contratados pelo Estado.

Para avaliação da produção assistencial do Hospital Regional Deputado Affonso Ghizzo tem-se como referência os serviços de Internação, Emergência e Consultas.

A avaliação da produção variável correspondente às Metas Qualitativas é realizada por meio da análise dos indicadores, os quais medem a efetividade da gestão e ao desempenho da unidade.



2 PRODUÇÃO ASSISTENCIAL

A assistência à saúde prestada em regime de hospitalização compreende o conjunto de atendimentos oferecidos ao paciente desde sua admissão no hospital até sua alta hospitalar pela patologia atendida, incluindo-se aí todos os atendimentos e procedimentos necessários para obter ou completar o diagnóstico e as terapêuticas necessárias para o tratamento no âmbito hospitalar.

Para avaliação da produção assistencial do Hospital Regional Deputado Affonso Ghizzo tem-se como referência os serviços de Internação, Emergência e Consultas, contratados por meio do Contrato de Gestão 002/2010.

2.1 Resultados do 1º trimestre de 2011.

O quadro apresenta a distribuição da quantidade contratada (meta), quantidade realizada e variação percentual de cumprimento da meta, segundo serviços contratados.

Trimestre	Serviço Contratado	Quantidade Contratada	Quantidade Realizada	Δ%
2011/1º	Internação	1350	1321	98%
	Emergência	8100	9355	115%
	Consulta	1527	860	56%

Fonte: Contrato de Gestão 002/2010; Organização Social Fundação Educacional de Criciúma.

2.2 Resultados do 2º trimestre de 2011.

O quadro apresenta a distribuição da quantidade contratada (meta), quantidade realizada e variação percentual de cumprimento da meta, segundo serviços contratados.

Trimestre	Serviço Contratado	Quantidade Contratada	Quantidade Realizada	Δ%
2011/2º	Internação	1350	1345	96,3%
	Emergência	8100	9543	118%
	Consulta	1527	1250	82%

Fonte: Contrato de Gestão 002/2010; Organização Social Fundação Educacional de Criciúma.



2.3 Resultados do 3º trimestre de 2011.

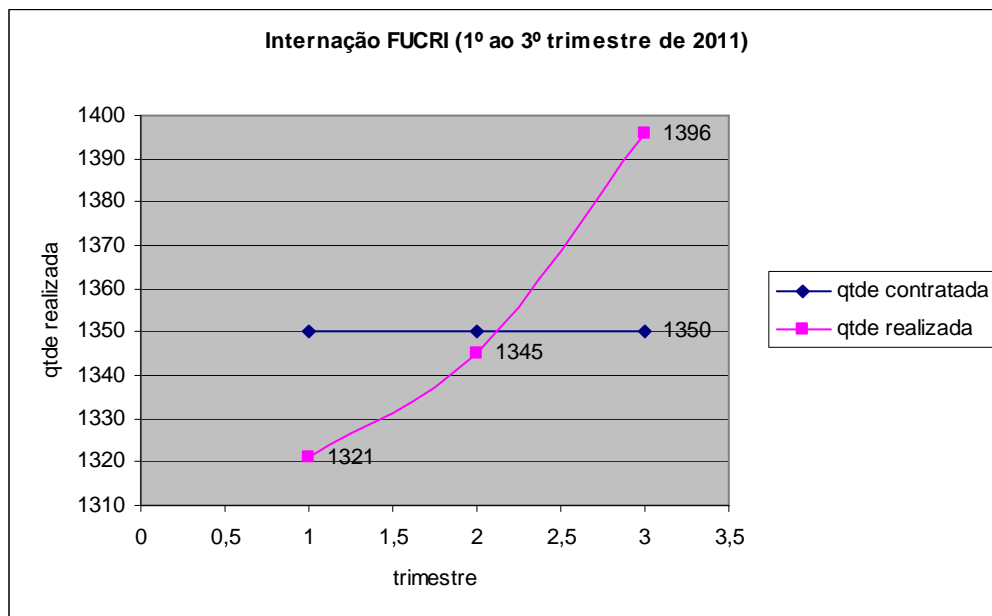
O quadro apresenta a distribuição da quantidade contratada (meta), quantidade realizada e variação percentual de cumprimento da meta, segundo serviços contratados.

Trimestre	Serviço Contratado	Quantidade Contratada	Quantidade Realizada	$\Delta\%$
2011/3º	Internação	1350	1396	103%
	Emergência	8100	7723	95%
	Consulta	1527	1225	80%

Fonte: Contrato de Gestão 002/2010; Organização Social Fundação Educacional de Criciúma.

2.4 Evolução histórica do serviço: Internação.

O quadro apresenta a distribuição da quantidade contratada (meta), quantidade realizada ao longo do 1, 2º e 3º trimestres de 2011, do Hospital Regional de Araranguá - Deputado Affonso Ghizzo.

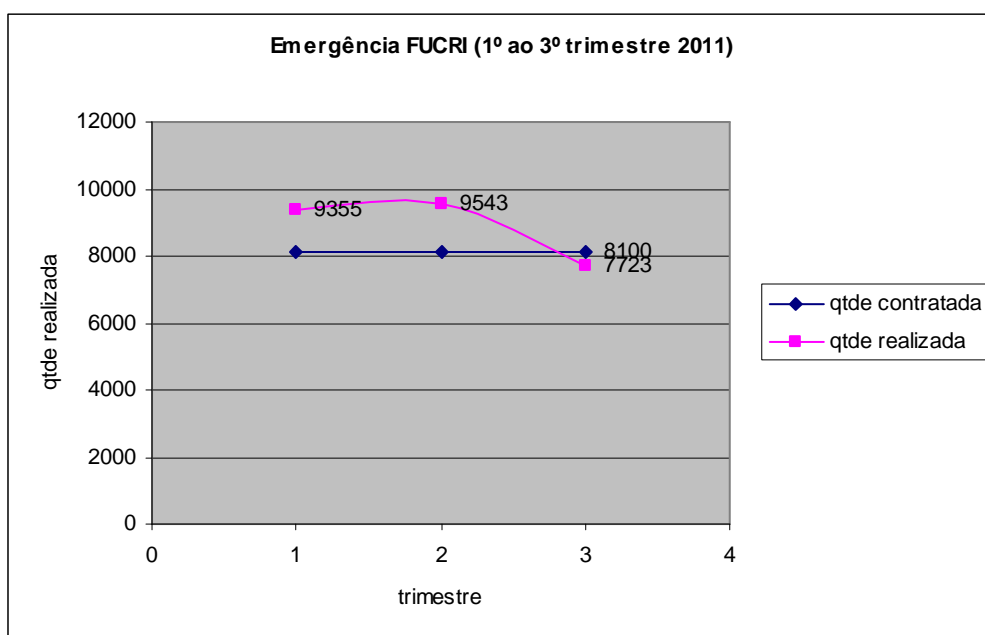


Fonte: Contrato de Gestão 002/2010; Organização Social Fundação Educacional de Criciúma.



2.5 Evolução histórica do serviço: Emergência.

O quadro apresenta a distribuição da quantidade contratada (meta), quantidade realizada ao longo do 1, 2º e 3º trimestres de 2011, do Hospital Regional de Araranguá - Deputado Affonso Ghizzo.

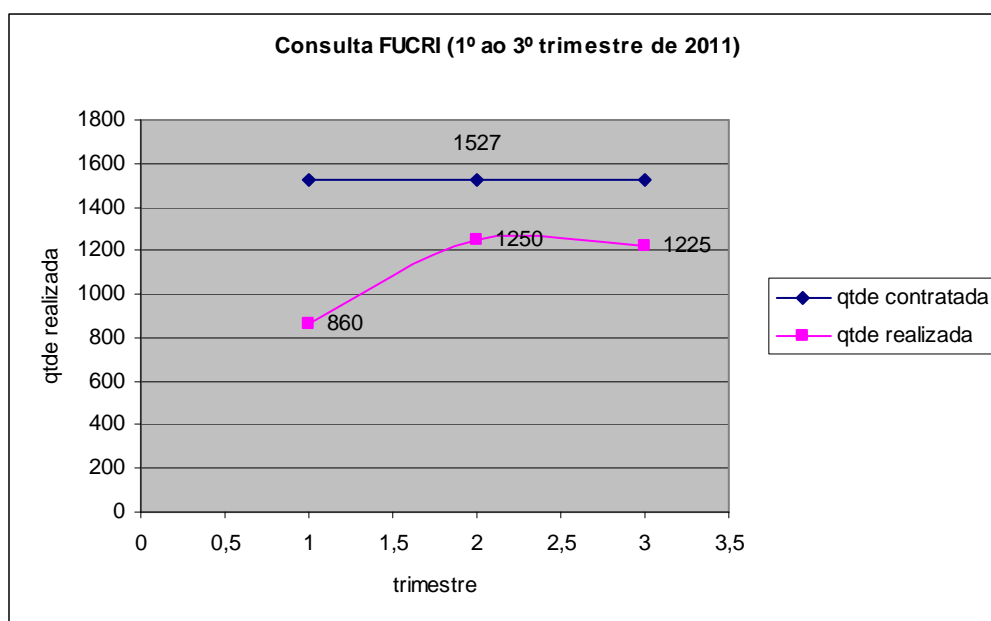


Fonte: Contrato de Gestão 002/2010; Organização Social Fundação Educacional de Criciúma.



2.6 Evolução histórica do serviço: Consulta.

O quadro apresenta a distribuição da quantidade contratada (meta), quantidade realizada ao longo do 1, 2º e 3º trimestres de 2011, do Hospital Regional de Araranguá - Deputado Affonso Ghizzo.



Fonte: Contrato de Gestão 002/2010; Organização Social Fundação Educacional de Criciúma.



3 METAS QUALITATIVAS

Os Indicadores de Qualidade estão relacionados à qualidade da assistência oferecida aos usuários da unidade gerenciada e medem aspectos relacionados à efetividade da gestão e ao desempenho da unidade.

Para esta avaliação, a análise de cada indicador foi efetuada a partir do prazo estabelecido para o seu cumprimento, sendo resultado dos meses de janeiro a setembro de 2011.

Segue, abaixo, o acompanhamento dos indicadores propostos para os trimestres em análise.

3.1 Meta 1

Ter comissões atuantes obrigatoriamente Comissão de Revisão de Óbitos, de Revisão de Prontuários, de Ética Médica e de Infecção Hospitalar.

Indicador	Realizada	Documento Apresentado
Periodicidade de reuniões da Comissão Controle de Infecção Hospitalar.	Sim.	Atas e Relatórios 2011.
Periodicidade de reuniões da Comissão de Verificação de Óbitos.	Sim.	Ofício nº 71 e Atas.
Periodicidade de reuniões da Comissão de Prontuários.	Sim.	Ofício nº 152 e Atas
Periodicidade de reuniões da Comissão de Ética Médica.	Sim.	-

3.2 Meta 2:

Implantar a Política Nacional de Humanização - HUMANIZASUS.

Ações efetivadas referentes às condições de trabalho aos colaboradores, como: transporte.	Contrato de Serviço de 2010.
Ações efetivadas referentes às condições de trabalho aos	Relação de estudantes



colaboradores, como: bolsa de estudos (graduação).	beneficiados.
Ações efetivadas referentes às condições de trabalho aos colaboradores, como: refeição.	Ofício sobre refeições e Relatório de vale alimentação.

3.3 Meta 3:

Fazer gestão do trabalho acompanhando absenteísmo, incidência e prevalência de doenças relacionadas ao trabalho em funcionários do Hospital.

Indicador	Realizada	Documento Apresentado
Relatório de acompanhamento de Absenteísmo.	Sim.	Planilhas de janeiro a setembro de 2011.
Relatório de acompanhamento de Incidência e prevalência de doenças relacionadas ao trabalho.*	Sim.	Planilhas de janeiro a setembro de 2011.

* Índice de doença relacionada ao trabalho: LER/DORT (com maior incidência a lombalgia).

3.4 Meta 4:

Participar da captação de órgãos de acordo com a legislação vigente e as ações proposta no Estado.

Indicador	Documento Apresentado
Número de captações.	16 Registros de Notificação e Captação CIHDOTT.

3.5 Meta 5:

Desenvolver uma política de Educação Permanente para os trabalhadores do hospital visando desenvolvimento profissional e o fortalecimento do trabalho multiprofissional, a diminuição da segmentação do trabalho e a implantação da gestão do cuidado.

Indicador	Realizada	Documento Apresentado
A política desenvolvida.	Sim.	Normas e Rotinas do Centro de Educação Continuada.



		Regimento do Centro de Educação Continuada.
		Relatório de Atividade 2011.

3.6 Meta 6:

Ter uma gestão qualificada e profissional utilizando instrumentos de gestão para garantir os resultados esperados e a melhoria contínua dos processos de trabalho.

Indicador	Realizada	Documento Apresentado
Utilização de instrumento de gestão.		

3.7 Acompanhamento de indicadores:

- Média de Permanência e Taxa de Mortalidade referente ao período de janeiro a setembro de 2011.

Especialidade	jan/11		fev/11		mar/11		abr/11		mai/11		jun/11	
	MP	% Óbitos	MP	% Óbitos	MP	% Óbitos	MP	% Óbitos	MP	% Óbitos	MP	% Óbitos
Cirurgia	3,24	2,65	3,18	0,71	3,08	0,62	2,31	0,76	3,23	1,85	3,21	1,81
Médica	7,54	16,33	7,22	10,87	6,60	17,37	6,94	11,98	5,72	14,29	7,74	11,93
Obstétrica	2,14	0,00	2,05	0,00	2,04	0,00	2,02	0,00	1,95	0,00	1,70	0,00
Pediátrica	4,00	0,00	4,21	0,00	4,22	0,00	3,85	0,00	4,40	0,00	4,13	0,00
Outros	8,00	16,67	5,00	0,00	15,42	0,00	6,67	0,00	10,75	0,00	33,00	33,33

Especialidade	jul/11		ago/11		set/11		out/11	
	MP	% Óbitos	MP	% Óbitos	MP	% Óbitos	MP	% Óbitos
Cirurgia	2,8	1,18	2,66	1,44	2,89	2,54	2,23	0,88
Médica	8,52	10,61	7,66	15,34	7,12	13,09	7,04	13,60
Obstétrica	1,69	0,75	1,77	0,74	2,14	1,43	1,51	0,00
Pediatria	3,43	0,00	5,33	0,00	5,15	0,00	3,18	0,00
Outros	13	0,00	45,25	0,00	14,24	0,00	35	0,00
Total	29,44	12,54	62,67	17,52	31,54	17,06	48,96	14,48

- Realização de cirurgias eletivas – meta no mínimo 40% do total de cirurgias realizadas.



4 PARECER CONCLUSIVO DA CAF DO CONTRATO DE GESTÃO 002/2010

PARECER CONCLUSIVO DA COMISSÃO DE AVALIAÇÃO E FISCALIZAÇÃO DO CONTRATO DE GESTÃO Nº 002/2010 - CELEBRADO ENTRE O ESTADO DE SANTA CATARINA, POR INTERMÉDIO DA SECRETARIA DE ESTADO DA SAÚDE E A FUNDAÇÃO EDUCACIONAL DE CRICIÚMA, QUALIFICADA COMO ORGANIZAÇÃO SOCIAL DE SAÚDE, PARA OPERACIONALIZAÇÃO E EXECUÇÃO DOS SERVIÇOS DE SAÚDE NO HOSPITAL REGIONAL DEPUTADO AFFONSO GHIZZO DE ARARANGUÁ, COM A INTERVENIÊNCIA DA SECRETARIA DE ESTADO DO PLANEJAMENTO, REFERENTE AO PRIMEIRO, SEGUNDO E TERCEIRO TRIMESTRES DE 2011.

O presente relatório de execução, das metas quantitativas e qualitativas, apresenta os resultados obtidos em conformidade com a Lei Estadual nº. 12.929, de 04 de fevereiro de 2004, e regulamentada pelo Decreto nº. 4.272, de 28 de abril de 2006, bem como alterações posteriores, que regulamentam o programa estadual de incentivo às Organizações Sociais.

Reunião em 06/12/2011 – Aprovação do relatório do período janeiro a setembro de 2011;

Florianópolis, 06 de dezembro de 2011.

ROSINA MORITZ DOS SANTOS
Presidente da Comissão de Avaliação
e Fiscalização do Contrato de Gestão 003/2010.



ESTADO DE SANTA CATARINA
SECRETARIA DE ESTADO DA SAÚDE
SUPERINTENDÊNCIA DE PLANEJAMENTO E GESTÃO
GERÊNCIA DE COORDENAÇÃO DAS ORGANIZAÇÕES SOCIAIS

ANEXO



ESTADO DE SANTA CATARINA
SECRETARIA DE ESTADO DA SAÚDE
SUPERINTENDÊNCIA DE PLANEJAMENTO E GESTÃO
GERÊNCIA DE COORDENAÇÃO DAS ORGANIZAÇÕES SOCIAIS

Anexo I

Pareceres da Gerência de Contabilidade da Secretaria de Estado da Saúde de Santa Catarina