



ESTADO DE SANTA CATARINA
SECRETARIA DE ESTADO DA SAÚDE
SUPERINTENDÊNCIA DE PLANEJAMENTO E GESTÃO
GERÊNCIA DE COORDENAÇÃO DAS ORGANIZAÇÕES SOCIAIS

RELATÓRIO DE AVALIAÇÃO DE EXECUÇÃO

CONTRATO DE GESTÃO

- 002/2010 de 01 de agosto de 2010 -

Comissão de Avaliação e Fiscalização

Abril 2012

FUNDAÇÃO EDUCACIONAL DE CRICIÚMA
HOSPITAL REGIONAL DEPUTADO AFFONSO GHIZZO
ARARANGUÁ

FLORIANÓPOLIS, JUNHO DE 2012.



ÍNDICE

1 SUMÁRIO EXECUTIVO	3
2 PRODUÇÃO ASSISTENCIAL	4
2.1 Resultados referentes ao mês de abril de 2012.	4
2.2 Comparativo entre os serviços contratados e realizados no mês de abril de 2012.....	4
2.3 Serviços contratados e realizados no mês de abril de 2012.	5
2.4 Análise Gráfica dos serviços contratados e realizados no mês de abril de 2012.	6
3 METAS QUALITATIVAS	10
3.1 Meta 1:	10
3.2 Meta 2:	10
3.3 Meta 3:	11
3.4 Meta 4:	11
ANEXOS.....	13
Anexo I.....	14



1 SUMÁRIO EXECUTIVO

O relatório apresenta os resultados obtidos com a execução do Contrato de Gestão celebrado entre a Secretaria de Estado da Saúde de Santa Catarina e a Organização Social Fundação Educacional de Criciúma, com a interveniência da Secretaria de Estado do Planejamento, para o gerenciamento do Hospital Regional Deputado Affonso Ghizzo, de Araranguá, em conformidade com a Lei Estadual nº. 12.929, de 04 de fevereiro de 2004, regulamentada pela Lei nº 13.839, de 30 de agosto de 2006 e pelo Decreto nº. 4.272, de 28 de abril de 2006.

A avaliação proposta neste relatório abrange os dados referentes ao mês de abril de 2012, tendo como foco os serviços contratados pelo Estado.

Para avaliação da produção assistencial do Hospital Regional Deputado Affonso Ghizzo, de Araranguá, tem-se como referência os serviços de Internação, Emergência e Consultas.

A avaliação da produção variável correspondente às Metas Qualitativas é realizada por meio da análise dos indicadores, os quais medem a efetividade da gestão e ao desempenho da unidade.



2 PRODUÇÃO ASSISTENCIAL

A assistência à saúde prestada em regime de hospitalização compreende o conjunto de atendimentos oferecidos ao paciente desde sua admissão no hospital até sua alta hospitalar pela patologia atendida, incluindo-se aí todos os atendimentos e procedimentos necessários para obter ou completar o diagnóstico e as terapêuticas necessárias para o tratamento no âmbito hospitalar.

Para avaliação da produção assistencial do Hospital Regional Deputado Affonso Ghizzo, tem-se como referência os serviços de Internação, Emergência e Consulta, contratados por meio do Contrato de Gestão 002/2010.

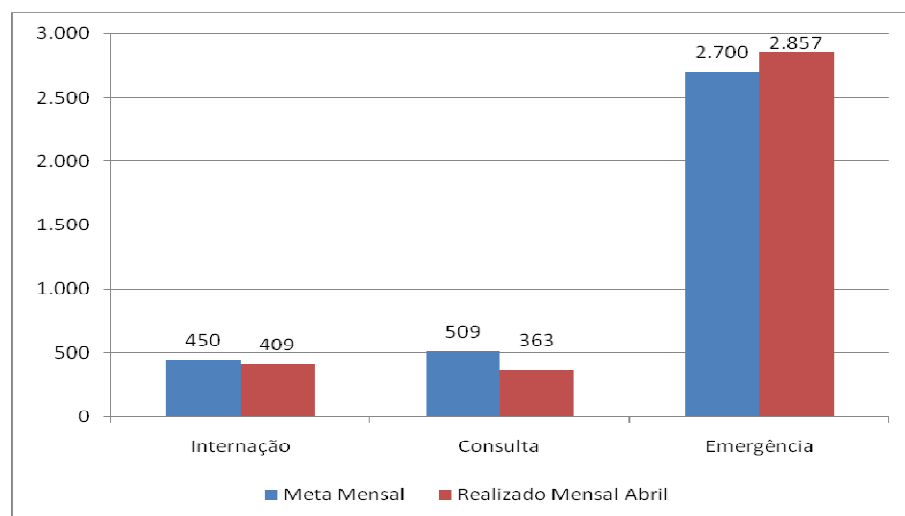
2.1 Resultados referentes ao mês de abril de 2012.

O quadro apresenta a distribuição da quantidade contratada (meta), quantidade realizada e variação percentual de cumprimento da meta, segundo serviços contratados.

Serviço Contratado	Quantidade Contratada	Quantidade Realizada	$\Delta\%$
Internação ¹	450	409	91
Consulta	509	363	71
Emergência	2.700	2.857	106

Fonte: Contrato de Gestão 002/2010; Organização Social Fundação Educacional de Criciúma.

2.2 Comparativo entre os serviços contratados e realizados no mês de abril de 2012.



Fonte: Contrato de Gestão 002/2010; Organização Social Fundação Educacional de Criciúma.

¹ De acordo com a Organização Social, em abril houve um número maior de internações. Entretanto, esses valores não foram contabilizados, pois alguns pacientes ainda não tiveram alta e certos municípios não enviaram a AIH.



2.3 Serviços contratados e realizados no mês de abril de 2012.

O quadro apresenta a distribuição detalhada da quantidade contratada (meta), quantidade realizada e variação percentual de cumprimento da meta, segundo serviços contratados.

Serviço Contratado	Quantidade Contratada	Quantidade Realizada	Δ%
SADT ² Emergência	1.799	2.361	131%
SADT Externos	1.605	5.990	373%
Saída Hospitalar em Clínica Cirúrgica	149	117	79%
Saída Hospitalar em Clínica Médica	167	162	97%
Saída Hospitalar em Clínica Obstetrícia	81	95	117%
Saída Hospitalar em Clínica Pediatria	54	35	65%
Saída Hospitalar em Cirurgia de Ortopedia ³	45	53	118%
Saída Hospitalar em Cirurgia Geral	54	23	43%
Saída Hospitalar em Cirurgia Aparelho Geniturinário	32	30	94%
Saída Hospitalar em Cirurgia Cabeça e Pescoço	14	10	71%
Saída Hospitalar em Outras (oftalmo)	5	1	20%
Pequenas cirurgias de emergência	250	220	88%
Procedimentos ortopedia de emergência	100	151	151%
Raio x de emergência	945	1.477	156%
Patologia clínica de emergência	675	660	98%
ECG de emergência	135	188	139%
Ultrassonografia de emergência	30	28	93%
Tomografia de emergência	14	8	57%
USG de apoio e diagnóstico eletivos (externos) ⁴	70	47	67%
Raio x simples de apoio e diagnóstico eletivos (externos)	1.400	1.733	124%
Raio x contrastado de apoio e diagnóstico eletivos (externos)	19	25	132%
Endoscopia de apoio e diagnóstico eletivos (externos) ⁵	50	28	56%

² Serviço Auxiliar de Diagnóstico e Terapia.

³ De acordo com a Organização Social, as metas relacionadas às saídas hospitalares de oftalmológico e cirurgia cabeça e pescoço não foram atingidos por falta de demanda de pacientes.

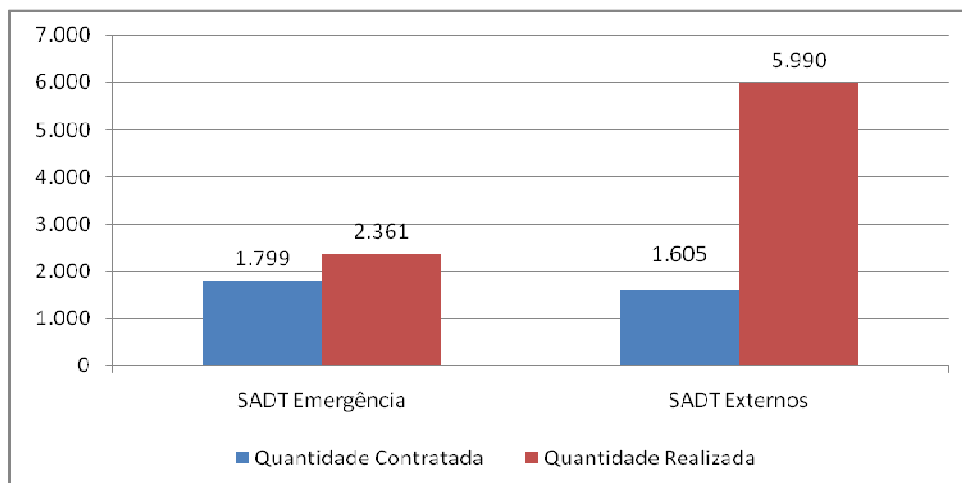
⁴ De acordo com a Organização Social, em abril, foram agendadas 70 ultrassonografias e somente 47 compareceram para realizar o exame.



Tomografia de apoio e diagnóstico eletivos (externos)	60	87	145%
Punção/Biópsia de apoio e diagnóstico eletivos (externos)	6	1	17%
Atendimento de Fisioterapia	350	350	100%
Cirurgia Ambulatorial de Pterígio	10	0	0%
Cirurgia Eletiva de Catarata ⁶	50	0	0%
Cirurgia Eletiva Geral hospitalar ⁷	30	0	0%
Cirurgia Eletiva de Ortopedia ⁸	20	0	0%
Total	8.219	13.880	169%

Fonte: Contrato de Gestão 002/2010; Organização Social Fundação Educacional de Criciúma.

2.4 Análise Gráfica dos serviços contratados e realizados no mês de abril de 2012.



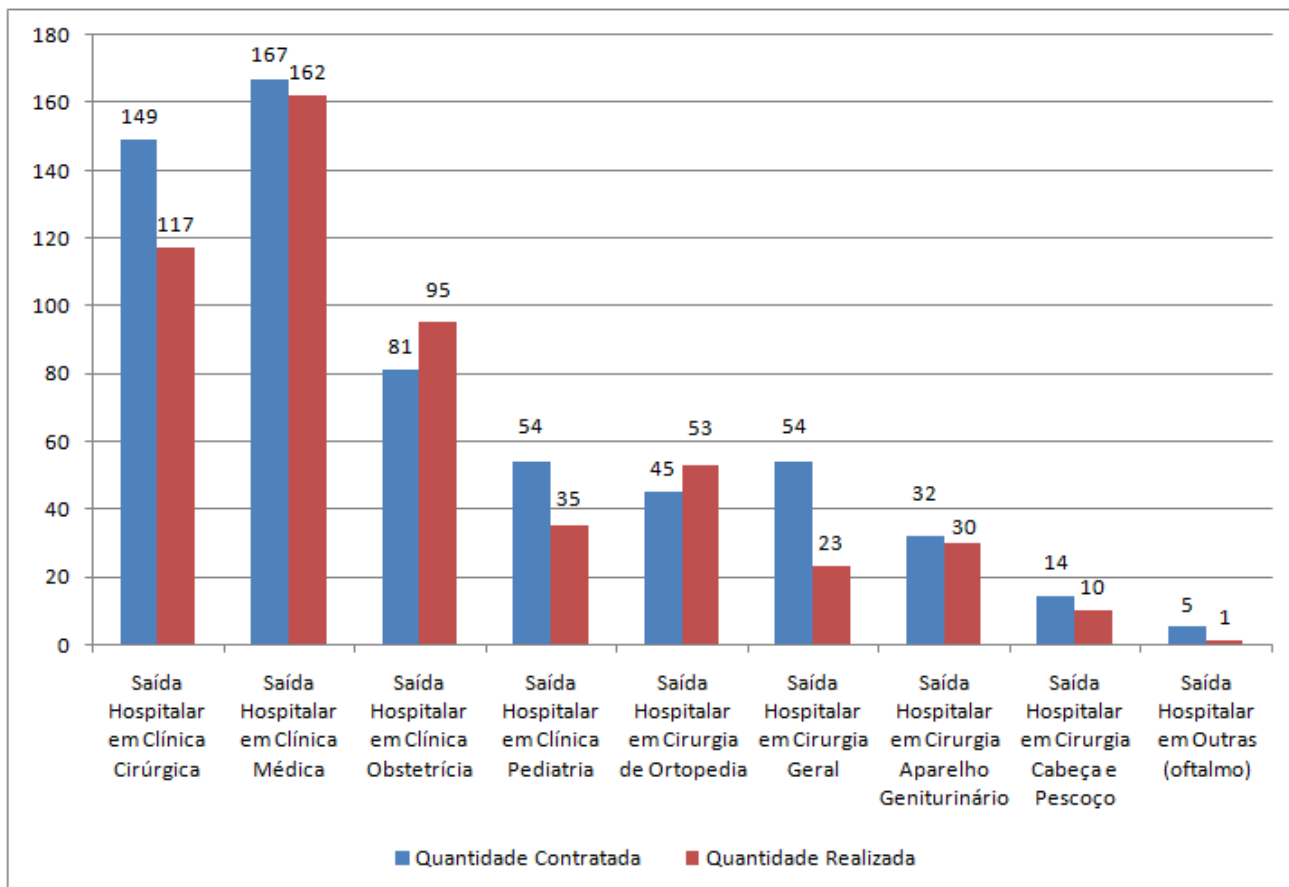
Fonte: Contrato de Gestão 002/2010; Organização Social Fundação Educacional de Criciúma.

⁵ De acordo com a Organização Social, em abril, foram agendados 50 exames de endoscopia, sendo atendidos 28 pacientes, 22 não compareceram para realizar o exame.

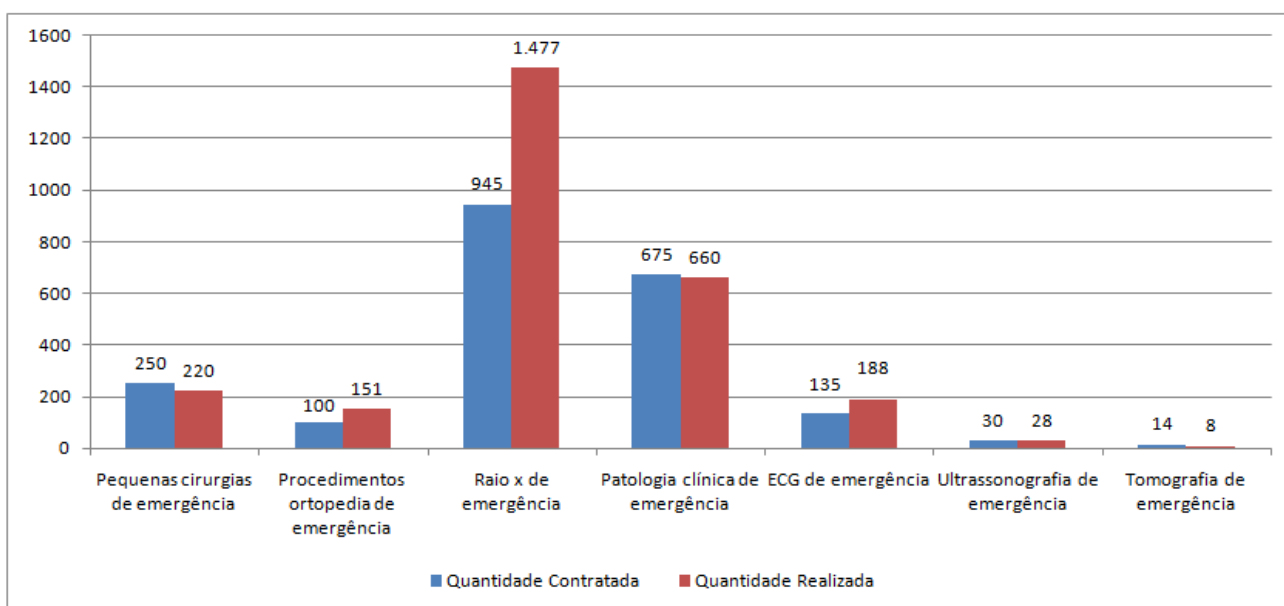
⁶ De acordo com a Organização Social, as cirurgias de catarata foram realizadas pelo profissional de ortopedia.

⁷ De acordo com a Organização Social, na cirurgia geral os profissionais médicos não aceitam realizar os procedimentos.

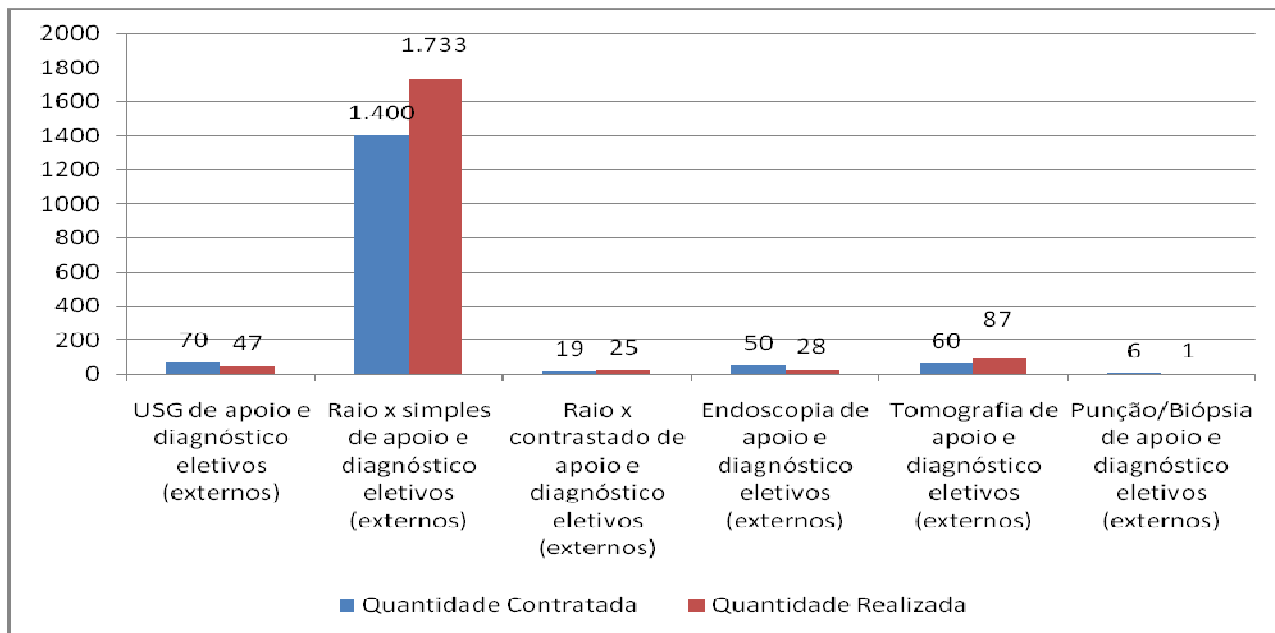
⁸ De acordo com a Organização Social, na cirurgia de ortopedia, os profissionais médicos não aceitam realizar os procedimentos.



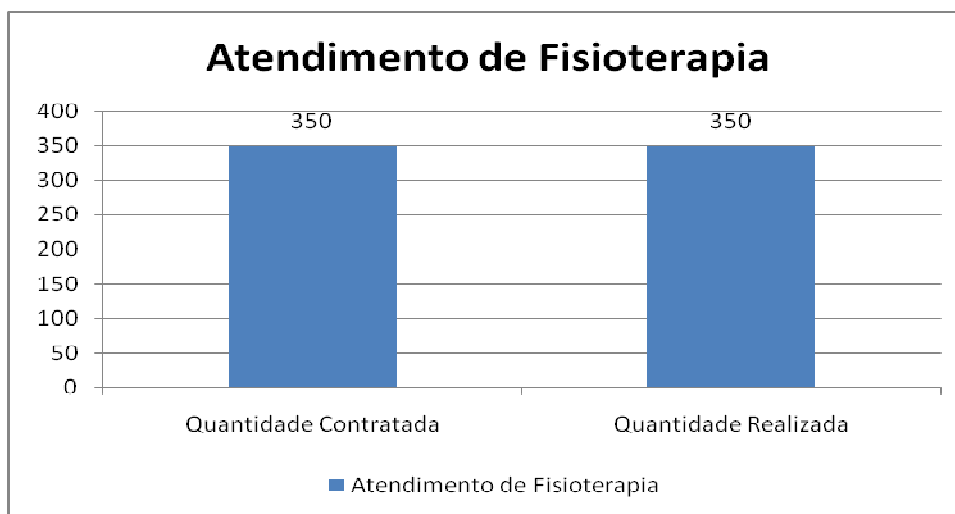
Fonte: Contrato de Gestão 002/2010; Organização Social Fundação Educacional de Criciúma.



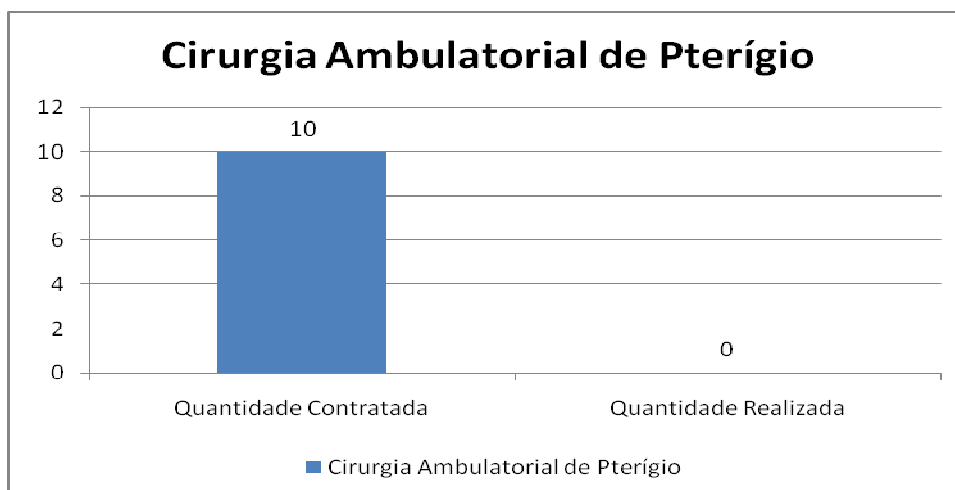
Fonte: Contrato de Gestão 002/2010; Organização Social Fundação Educacional de Criciúma.



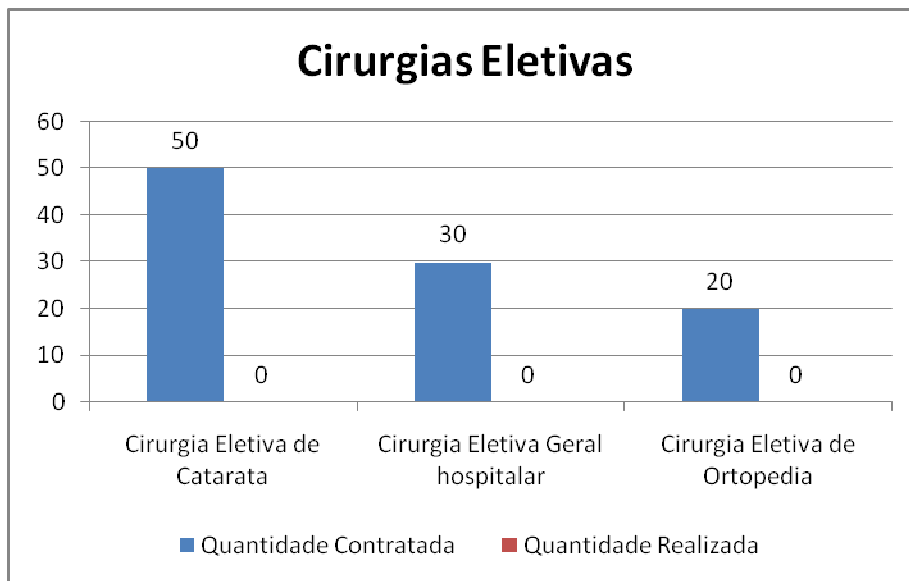
Fonte: Contrato de Gestão 002/2010; Organização Social Fundação Educacional de Criciúma.



Fonte: Contrato de Gestão 002/2010; Organização Social Fundação Educacional de Criciúma.



Fonte: Contrato de Gestão 002/2010; Organização Social Fundação Educacional de Criciúma.



Fonte: Contrato de Gestão 002/2010; Organização Social Fundação Educacional de Criciúma.



3 METAS QUALITATIVAS

Os Indicadores de Qualidade estão relacionados à qualidade da assistência oferecida aos usuários da unidade gerenciada e medem aspectos relacionados à efetividade da gestão e ao desempenho da unidade.

Para esta avaliação, a análise de cada indicador consiste no seu cumprimento, sendo resultado do mês de abril de 2012.

Segue, abaixo, o acompanhamento dos indicadores propostos para o mês em análise.

3.1 Meta 1:

Ter comissões atuantes obrigatoriamente Comissão de Revisão de Óbitos, de Revisão de Prontuários, de Ética Médica e de Infecção Hospitalar.⁹

Indicador
Comissão de Verificação de Óbitos Comissão de Prontuários de Revisão de Prontuários Comissão Controle de Infecção Hospitalar Comissão de Ética Médica

Fonte: Contrato de Gestão 002/2010; Organização Social Fundação Educacional de Criciúma.

3.2 Meta 2:

Implantar a Política Nacional de Humanização - HUMANIZASUS.

Indicador	Documento Apresentado
Ações efetivadas referentes às condições de trabalho aos colaboradores, como: transporte.	Contrato de Prestação de Serviço de 2010
Ações efetivadas referentes às condições de trabalho aos colaboradores, como: bolsa de estudos (graduação).	Relação de 39 funcionários beneficiados
Ações efetivadas referentes às condições de trabalho aos colaboradores, como: refeição.	1.985 refeições servidas pelo Serviço de Nutrição e Dietética do HRA e Programa de Vale Alimentação

Fonte: Contrato de Gestão 002/2010; Organização Social Fundação Educacional de Criciúma.

⁹ De acordo com a Organização Social, as reuniões das Comissões são realizadas a cada três (3) meses, e, portanto, não houve tempo hábil para a realização das reuniões.



3.3 Meta 3:

Fazer gestão do trabalho acompanhando absenteísmo, incidência e prevalência de doenças relacionadas ao trabalho em funcionários do Hospital.

Indicador	Documento Apresentado
Relatório de acompanhamento de Absenteísmo	Registro com índice mensal de 1,7%, em 303 funcionários
Relatório de acompanhamento de Incidência e prevalência de doenças relacionadas ao trabalho*	Registro com índice mensal de 6,8%, em 303 funcionários

* Índice de doença relacionada ao trabalho: LER/DORT (com maior incidência a lombalgia).

Fonte: Contrato de Gestão 002/2010; Organização Social Fundação Educacional de Criciúma.

3.4 Meta 4:

Participar da captação de órgãos de acordo com a legislação vigente e as ações propostas no Estado.

Indicador	Documento Apresentado
Número de captações	2 Registros de Notificação e Captação CIHDOTT

Fonte: Contrato de Gestão 002/2010; Organização Social Fundação Educacional de Criciúma.

3.5 Meta 5:

Desenvolver uma política de Educação Permanente para os trabalhadores do hospital visando desenvolvimento profissional e o fortalecimento do trabalho multiprofissional, a diminuição da segmentação do trabalho e a implantação da gestão do cuidado.

Indicador	Documento Apresentado
A política desenvolvida	Normas e Rotinas do Centro de Educação Continuada

Fonte: Contrato de Gestão 002/2010; Organização Social Fundação Educacional de Criciúma.



3.6 Meta 6:

Ter uma gestão qualificada e profissional utilizando instrumentos de gestão para garantir os resultados esperados e a melhoria contínua dos processos de trabalho.

Indicador	Documento Apresentado
Utilização de instrumento de gestão	Plano de Gerenciamento de Resíduos sólidos de serviço de saúde do HRA

Fonte: Contrato de Gestão 002/2010; Organização Social Fundação Educacional de Criciúma.

3.7 Acompanhamento de indicadores:

- Média de Permanência e Taxa de Mortalidade referente ao mês de abril 2012.

<i>Especialidade</i>	Taxa de permanência	Taxa de Mortalidade
Cirurgia	2,95	1,02
Médica	7,77	7,73
Obstetrícia	1,95	3,15
Pediatria	4,39	0
Outros	0	0
Média	3,41	2,38

Fonte: Organização Social Fundação Educacional de Criciúma.

- Realização de cirurgias eletivas – meta no mínimo 40% do total de cirurgias realizadas.

	<i>Abril</i>	$\Delta\%$
Eletiva	172	86
Urgência	27	14
Total	199	

Fonte: Organização Social Fundação Educacional de Criciúma.



ESTADO DE SANTA CATARINA
SECRETARIA DE ESTADO DA SAÚDE
SUPERINTENDÊNCIA DE PLANEJAMENTO E GESTÃO
GERÊNCIA DE COORDENAÇÃO DAS ORGANIZAÇÕES SOCIAIS

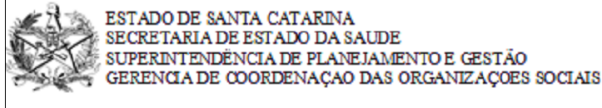
ANEXOS



ESTADO DE SANTA CATARINA
SECRETARIA DE ESTADO DA SAÚDE
SUPERINTENDÊNCIA DE PLANEJAMENTO E GESTÃO
GERÊNCIA DE COORDENAÇÃO DAS ORGANIZAÇÕES SOCIAIS

Anexo I

Relatório do Sistema de Avaliação e Acompanhamento de Serviços de Saúde
01/04/2012 a 30/04/2012



Relatório do Sistema de Avaliação e Acompanhamento de Serviços de Saúde - Demonstrativo Financeiro

Nome do Hospital: INSTITUTO SAS (FUCRI)

Período: 01/04/2012 a 30/04/2012

Saldo anterior: 103.985,61

TIPO	DESCRIÇÃO DA CONTA	VALOR	Δ%
RECEITAS		2.014.499,27	
	Financeiro - Receita	791.570,52	39,29%
	Outras Receitas	791.334,62	
	Receitas Financeiras	235,90	
	Repasse	1.222.928,75	60,71%
	Repasse - SES	1.222.928,75	
DESPESAS		-1.888.835,39	
	Comprovadas	-1.888.835,39	100,00%
	Despesas Comprovadas	-1.888.835,39	

Saldo Final: 229.649,49